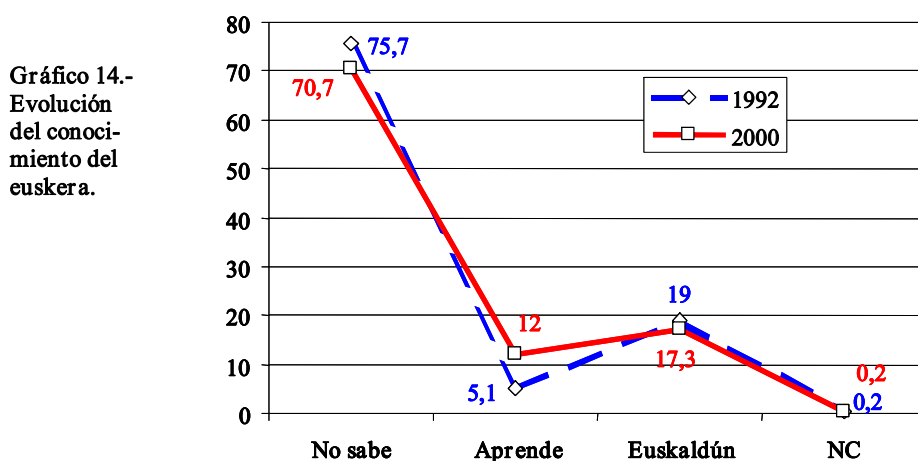


5. RESULTADOS ÁREA CUANTITATIVA

5.1.- Competencia lingüística

5.1.1.- La situación específica del euskera

La primera cuestión analizada se refiere al conocimiento del euskera. De un lado, se percibe una pérdida relativa de 1,7 puntos en el porcentaje de vascohablantes¹, colectivo que pasa del 19% en el año inicial del estudio al 17,3% en la segunda fase de métrica. El proceso se invierte, para ser ascendente, en el colectivo de personas que lo estaría aprendiendo en los últimos tiempos, ya que pasa de haber sido un 5,1% al 12% actual (6,9 puntos de tendencia ascendente). El universo de quienes desconocen totalmente el idioma desciende finalmente hasta un 70,7%. El siguiente gráfico ayuda al contraste de los resultados en la dimensión inter-temporal propuesta en la investigación.



¹.- El concepto vascohablante o euskaldún remite a las personas que tienen un nivel de conocimiento del idioma medio o alto, no se considera a quienes presentan un nivel bajo o conocen un vocabulario mínimo.

En términos de la contingencia de la variable edad sobre el conocimiento de euskera, se puede establecer que entre quienes lo saben correctamente la media aritmética de ésta ha descendido de 24,3 años (Desviación: 2,53) en el corte inicial, a 22,4 años (D: 1,2). Esta tendencia, lejos de estabilizarse, va a aumentar, incidiendo progresivamente en el ámbito universitario, a tenor de la mayor presencia de alumnado proveniente de los modelos educativos con euskera en los ciclos de primaria y secundaria².

De no mediar una planificación exhaustiva sobre la presencia y uso de la lengua en el ámbito de la Universidad, sobre todo en la institución pública, es previsible la generación de una cierta conflictividad de base estudiantil, de cuyo germen se han tenido indicadores en los últimos cursos académicos. Otro factor contrastado y que afecta especialmente a los estudiantes vascohablantes, es la notable presencia de alumnos navarros que cursan sus estudios en la Universidad del País Vasco EHU/UPV, atraídos por las titulaciones en euskera que oferta³.

² .- El estudio: *Demanda Social de Estudios Universitarios en Vascuence en Navarra*, realizado por la empresa IKEI en 1997 para el Consejo Social de la UPNA, establece para el año 2006 la siguiente previsión: “el grueso de alumnos potenciales demandantes de estudios universitarios en vascuence provendrán del modelo D en secundaria: un 20% de los alumnos optarán por este modelo en secundaria (un 12,5% en la actualidad) y de éstos un 80% demandará estudios universitarios en vascuence (un 75% en la actualidad). Bajo estas premisas la cifra estimada de alumnos resultante oscila entre 1300 y 1900 alumnos, que vendrían a representar aproximadamente un 16% (ó 19% en la hipótesis de 1900 alumnos sobre 10000 matriculaciones estimadas en el informe) del total de alumnos de la UPNA en el 2006. Esa proporción supone multiplicar casi por cuatro la proporción de alumnos que cursaron alguna asignatura en euskera en el curso 97/98 (4,4%)”. Esta hipótesis, a la baja, no contempla la llegada de alumnado que provenga de otros modelos o haya realizado la escolarización en castellano y sea vascohablante alfabetizado. No se puede dejar de añadir que el avance de la lengua está mediatizado por la voluntad de la propia Universidad y de su oferta de asignaturas en euskera, y los planes para acrecentar el volumen de profesorado bilingüe.

³ .- El mismo informe de IKEI en el apartado de conclusiones apunta: “En términos de demanda potencial, se constata un crecimiento continuado en el porcentaje de alumnos que cursan estudios preuniversitarios íntegramente en vascuence (un 22% en los niveles primarios en el curso 97/98) y que, en su mayor parte, lo tendrán como primera opción idiomática a la hora de cursar estudios universitarios”. Para más adelante concluir: “Por otra parte, podría

El origen de la población se muestra trascendente para explicar el dominio del euskera, o la situación real de aprendizaje. La tabla contigua expone los resultados en ambos periodos objeto de comparación.

Tabla 9.- Conocimiento del euskera según Comunidad de origen.

	1992				2002			
	Total	Navarra	CAV	Resto	Total	Navarra	CAV	Resto
No sabe	75,7	75	-46,7	+98,8	70,7	71,3	-11,5	98,5
Aprende	5,1	5,4	10,3	0,8	12	14,3	14,3	-
Euskaldún	19	19,6	+43	0,4	17,3	14,3	+74,3	-1,5

Al ya comentado descenso de los euskaldunes⁴ presentes en el ámbito universitario de Navarra, y al aumento de quienes se encuentran aprendiendo la lengua en su época de vida universitaria, hay que añadir el espectacular incremento de vascohablantes entre el colectivo proveniente de la Comunidad Autónoma Vasca. También se destaca un mayor interés por el euskera entre las personas que son originarias de las restantes Comunidades (en esos ocho años prácticamente se cuadriplica el número de hablantes). En cualquier caso, el saldo contable de la población universitaria vascohablante

hacer del vascuence (*se entiende la UPNA*) un elemento de competencia con la Universidad del País Vasco, por la captación de un alumnado potencial en disminución en cifras absolutas, pero con un creciente perfil vascohablante. Esto es, si el número de posibles estudiantes universitarios euskaldunes navarros va en aumento y no encuentran una oferta idiomáticamente adecuada en la UPNA, algunos de ellos (*como ya sucede en la actualidad*) podrían optar por estudiar en la UPV/EHU, que seguirá una estrategia de euskaldunización claramente expansiva”.

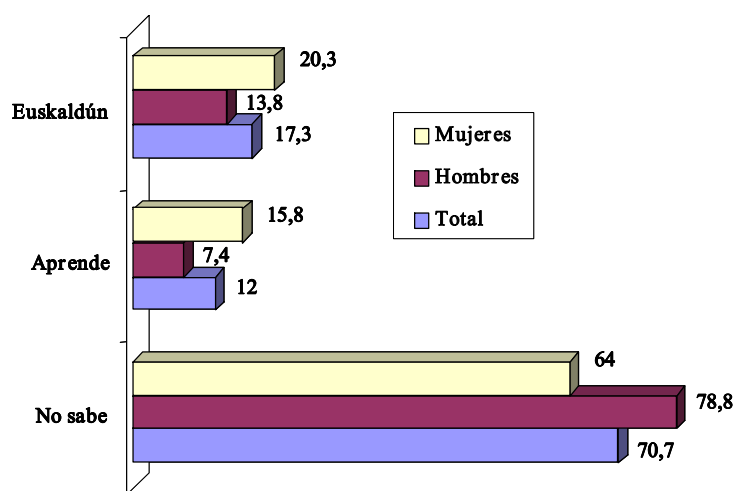
⁴.- Nos referimos exclusivamente a los euskaldunes alfabetizados y no alfabetizados, no se incluyen aquí los cuasi-euskaldunes. En la última estadística de población de Navarra 1996, publicada por el IEN (Instituto de Estadística de Navarra), el porcentaje de euskaldunes en la población total de Navarra suponía el 10,9%, cifra a la que hay que añadir un 7,4% de cuasi-euskaldunes. El 81,7% formarían el grupo de erdaldunes o castellanohablantes.

y en proceso de serlo residente en la Comunidad Foral resultaría positivo con 3,6 puntos de incremento.

Considerando la división territorial que establece la “Ley del Vasculence” para Navarra, se denota una incidencia manifiesta de esta variable sobre el conocimiento del euskera entre la población estudiada: así en el año 1992 entre los universitarios provenientes de la zona vascofona, un 73% era euskaldún o en proceso y ocho años después el 83,4% (+10,4). En la zona mixta habrían pasado del 21,7% al 27,6% (+5,9). Por último, la diferencia en el área no vascofona sería del 10,8% inicial al posterior 16,2% (+5,4).

En lo referente a la incidencia del género en el conocimiento, de una situación previa en la que los porcentajes se nos muestran equilibrados, en el segundo momento prospectivo las mujeres pasan a tener un mayor conocimiento de la lengua, superando a los hombres en 6,5 puntos. Dentro del colectivo de personas que están aprendiendo euskera, la presencia femenina es también mayor (8,4 puntos).

Gráfico 15.-
Conocimiento
del euskera,
según género
(2000).

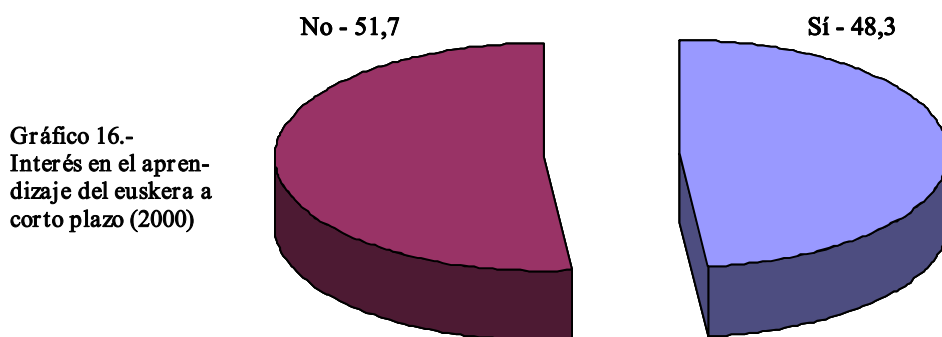


No existen diferencias al observar la incidencia de los estudios de las áreas de Ciencias o de Letras, tanto en lo referente al conocimiento como al aprendizaje del idioma. Hay que señalar que en el segundo corte prospectivo se denota un mayor porcentaje de vascohablantes en la Universidad de Navarra⁵ (20,6%) que en la Universidad Pública de Navarra (13,9%), y sin embargo sucede la relación contraria en lo referente al aprendizaje del euskera (6,7% en la UN, frente al 17,4% de la UPNA).

Finalmente en lo que respecta a la edad, y atendiendo a los valores que se obtienen al aplicar la media aritmética, se puede deducir que la edad agrupada de los que aprenden o conocen el euskera, se encuentra en una tendencia descendente, ha pasado de 24,3 años a 22,6 en el año frontera de milenios.

Una segunda incisión prospectiva y ahora desde el plano de las actitudes, debe llevar al indagador a estudiar la disposición de la muestra hacia el aprendizaje de la lengua. En la actualidad se cifra en un 48,3% las personas que desconocen el euskera y que no lo estarían aprendiendo en el momento del estudio, aunque se muestran interesadas en su aprendizaje en un breve espacio temporal. Véanse los resultados obtenidos en la prospección referente al año dos mil.

⁵.- Según los datos de la propia Universidad en el curso 2000.2001, el número de alumnos de pregrado en los ciclos I y II ascendía a 12.065, de los que el 66,7% (8.055) era originario de Navarra (38%) y del País Vasco (28,7%). En Universidad de Navarra "Información: cifras y datos", www.unav.es



El perfil de quienes se muestran interesados en el aprendizaje presenta las siguientes características: en mayor grado navarros y navarras naturales de la zona mixta, de edad media de 22,6 años, mujeres, de disciplinas del área de Letras y con estudios en la UPNA. Quienes carecen de interés en su aprendizaje se identifican en mayor grado con los siguientes parámetros de perfil: oriundos de autonomías donde el euskera no es lengua nativa, la edad resulta superior en términos de media aritmética (23 años), hombres, de carreras de Ciencias y con ligera mayor incidencia en la UN (14,6 puntos superior).

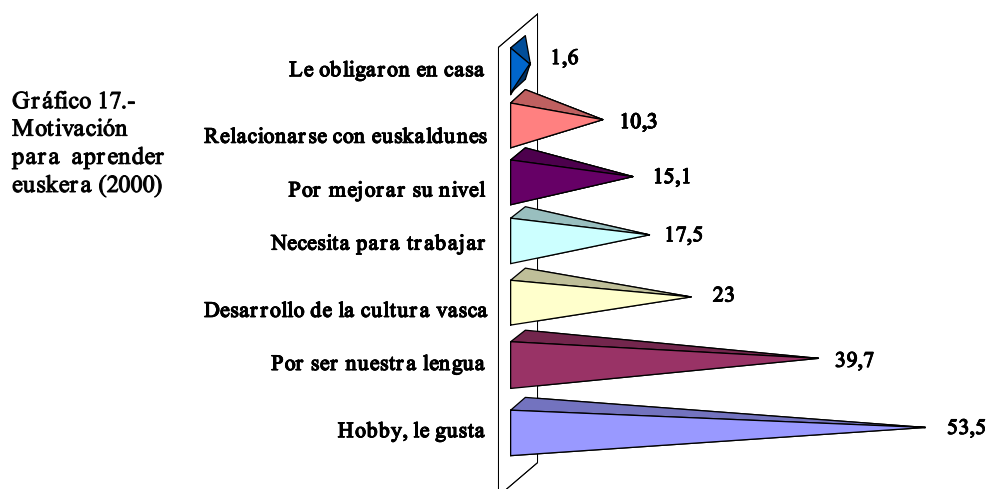
Tomando ahora como base del análisis los sujetos que estaban aprendiendo el idioma o lo habían intentado aprender, se les preguntaba en ambos cuestionarios por las razones que les habían impulsado a ello. Los argumentos que favorecerían el aprendizaje del euskera no parece que hayan variado sustancialmente en el inter-periodo de la métrica, pero sí se observan variaciones porcentuales en las motivaciones de una u otra época.

Tabla 10.- Evolución de la motivación para aprender euskera (multirespuesta)

	1992	2000
Le gusta/afición	35	53,5
Es nuestra lengua	30,2	39,7
Enriquecimiento cultural	2,5	23
Importante/trabajo	7,6	17,5
Aspectos lingüísticos	0,4	15,1
Relaciones sociales	10,2	10,3
Imposición familiar	9,4	1,6
No contesta	16,7	-

En la primera medición las respuestas “*le gusta/afición al idioma*” y “*es nuestra lengua*”, suponían, con notable diferencia respecto al resto de categorías, las opciones de contestación más significadas. Esta valoración se mantiene en el siguiente estudio, si bien, los refrendos porcentuales en “*le gusta/afición*” aumentan en un grado notable (18,5 puntos). La reubicación del euskera hacia los escenarios de la cultura⁶ se muestra desde la perspectiva de los ocho años transcurridos como imparablemente ascendente (del valor 2,5 al posterior de 23). Crece también la visión pragmática del aprendizaje de la lengua, en cuanto se estima que puede ser una herramienta útil para la búsqueda y/o consecución de un empleo en esta comunidad o en la comunidad colindante. Finalmente, en el plano de las relaciones sociales -entendiendo los propios entrevistados que a quien dominara el habla en este idioma se le abriría el espectro relacional, al menos en algunos espacios escénicos-, no se observan alteraciones numéricas. Por otra parte, el aprendizaje de manera impuesta por los progenitores se encontraría a la baja, lo que en conjunto denota que la interiorización del idioma se estaría realizando bajo criterios estrictos de la voluntad de los propios hablantes.

⁶ .- Este tránsito aparece plenamente consensuado con el relato precedente del cambio discursivo acontecido respecto al euskera entre la población navarra a finales del segundo milenio, y donde se trasladaba el eje de la continenencia desde el ámbito político al cultural.



En lo referente a las asociaciones que se establecen con validez estadística sobre las motivaciones al aprendizaje, hay que señalar la incidencia de las siguientes variables en el estudio del año 1992: las personas que lo desconocían argumentaban una cierta exigencia del “*ambiente social*” 28,6%. La “*importancia para el trabajo*” estaba considerada en mayor grado por los originarios de autonomías del Estado donde el euskera no era lengua presencial (36,7%). Por último, un 40% de los provenientes de la CAV afirmaron que aprendieron euskera por decisión de padres y/o madres.

Para la segunda prospección, la del año 2000, se muestran relevantes las siguientes asociaciones estadísticas: originarios de autonomías no vascófonas e interés por mejorar las “*relaciones sociales*” (44,4%), y universitarios de disciplinas del área de Letras e “*importancia para el*

trabajo” 27,5% (entre los entrevistados del área de Ciencias esta respuesta alcanza un porcentaje mínimo, 5,3%).

Filtrando en el proceso de tratamiento informático las personas que habían respondido desconocer el idioma y no encontrarse aprendiéndolo, se les interpellaba por la causa de su desinterés hacia el conocimiento de la lengua vernácula de Navarra. La contigua relación tabular muestra en términos comparados los argumentos esgrimidos en cada uno de los momentos de la encuestación.

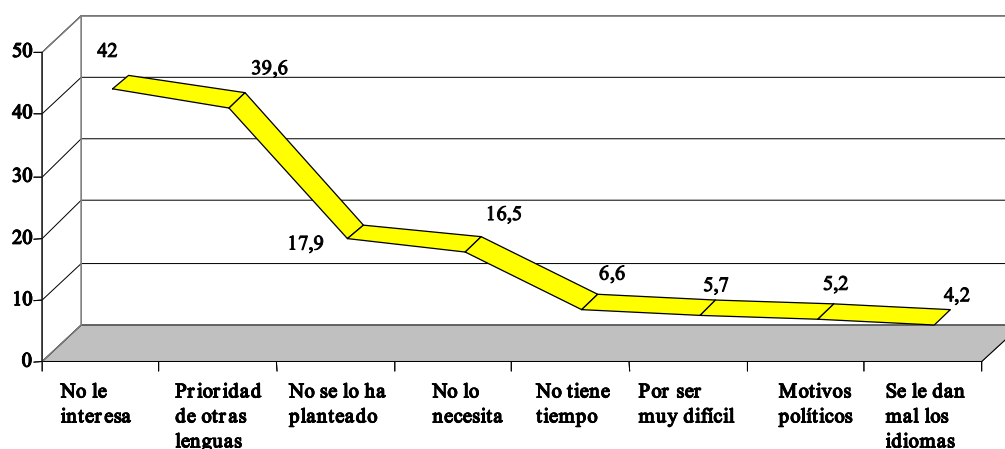
Tabla 11.- Evolución de los argumentos para no aprender euskera (multirrespuesta)

	1992	2000
Desinterés	3,4	42
Falta de tiempo	47,1	6,6
Complejidad/esfuerzo	28,1	5,7
Otras prioridades/idiomas	8,2	39,6
Dificultad con los idiomas	4,1	4,2
Falta de oferta docente	4,6	-
No se lo ha planteado	-	17,9
No lo necesita	-	16,5
Motivos políticos	-	5,2

El paisaje evolutivo de los cambios en la argumentación entre quienes carecen de interés en el aprendizaje del idioma resulta evidente para el observador. Si en el primer momento analítico se señalaban la “*falta de tiempo*” (47,1%) y la misma “*complejidad del idioma*” (28,1%), como los obstáculos principales para aproximarse al euskera, el “*desinterés*” (42%) en respuesta franca y “*otras prioridades o idiomas que aprender*” (39,6%) se constituyen en las principales argumentaciones de la posterior medición. También se incorporan en esta fase dos respuestas a señalar: “*no se lo ha planteado*” (17,9%), “*no lo necesita*” (16,5%), e incluso un 5,2% que

esgrime “*motivos políticos*”. El mito de la complejidad del aprendizaje del idioma que ha frenado tradicionalmente el acceso a los centros docentes de enseñanza del euskera para adultos, se habría diluido al menos entre el espectro poblacional objeto de estudio.

Gráfico 18.- Argumentos para no aprender euskera. 2000.



Del cruce en tablas de contingencia con las variables de interés demolingüístico utilizadas sistemáticamente en el contraste analítico, no se observan asociaciones de significación estadística.

5.1.2.- Las otras lenguas comunitarias

La posición de conocimiento y uso que ocupan las lenguas en una determinada sociedad no es cuestión azarosa. Está sujeta, como otras tantas cuestiones del acontecer social, a los intereses latentes o manifiestos de determinados sectores de poder. En el caso que nos ocupa, los intereses de mercado están decantando la canalización del aprendizaje hacia la lengua inglesa como idioma vehicular de intercambio comunicativo por antonomasia en la aldea global, y además supone teóricamente un garante de opciones laborales para las generaciones más jóvenes de la sociedad⁷. La presión de los Media y la movilización de recursos propagandísticos para la potenciación del aprendizaje del inglés, ha resultado especialmente notable en la última década. Este efecto ha perjudicado ostensiblemente a otras lenguas del entorno próximo, como el caso del francés y de las mismas lenguas autóctonas de la península. Este fenómeno de expansión prioritario de una determinada lengua, ha estado mediatizado además por las políticas lingüísticas restrictivas con respecto a alguna de las lenguas nativas de las comunidades autónomas. Indudablemente el caso de Navarra en las últimas legislaturas resulta paradigmático en su comparación con las actitudes políticas al respecto en otras Autonomías, incluso en las gobernadas por el propio partido conservador en el Gobierno del Estado.

Subyacen por tanto intereses políticos y económicos importantes que mediatizan la libre opción lingüística de los ciudadanos y desestabilizan la libre adquisición de competencias lingüísticas, desvirtuando la motivación emotivo-cultural hacia un eje fundamentalmente económico-pragmático. En este orden de las cosas, parece de interés estudiar la evolución de la competencia lingüística de los universitarios navarros en estas otras lenguas y el calado de los diferentes mensajes en el inter-tempo de la investigación.

⁷.- Esta cuestión constituye uno de los elementos centrales del capítulo de análisis cualitativo del discurso universitario que contempla la presente investigación. Por ello, no nos detendremos aquí en una explicación más detallada.

Para la construcción de la siguiente relación tabular se han tomado sólo las categorías de respuesta que suponen un conocimiento del idioma a nivel hablado, unificándose para su contraste los niveles de competencia alto y medio.

Tabla 12.- Evolución del conocimiento de idiomas comunitarios en el nivel hablado.

	1992				2000			
	Francés	Inglés	Alemán	Otras comunit.	Francés	Inglés	Alemán	Otras comunit.
Conoce	37,5	58,3	3,7	4,5	23,9	79,3	4,7	9,2
Desconoce	62,5	41,7	96,3	95,5	76,1	20,7	95,3	90,8

El contraste analítico precedente nos lleva a la afirmación objetiva de que el conocimiento de lenguas entre los universitarios de ambos sexos en Navarra ha supuesto una dinámica de avance cuanto menos destacable. La incidencia del desarrollo del inglés es sin duda aspecto que merece ser destacado: más de tres cuartas parte dice dominarlo a nivel hablado (además un 12% tiene un nivel bajo). El conocimiento entre los hombres supera en 11,8 puntos a las mujeres universitarias. Hay que reseñar el aumento presencial de otras lenguas comunitarias que doblan su presencia porcentual en el periodo analizado. El alemán, lengua de menor valor al menos en el universo comunicativo global, también experimenta un cierto crecimiento. Este fenómeno remite a la importancia en el mercado laboral navarro de la firma automovilística alemana por excelencia ubicada en el polígono de Landaben. El caso del francés es el único que experimenta una pérdida de hablantes (13,6 puntos) y que indudablemente viene ligado a su olvido en los planes de estudios en la enseñanza primaria y secundaria, pese a su utilidad comunicativa y laboral en Navarra por su importante frontera con la comunidad gala. Atendiendo a la significación en el estadístico de asociación de “jhi cuadrado”, hay que apuntar que su conocimiento suscita

mayor interés en el colectivo femenino (18,6% superior al colectivo masculino).

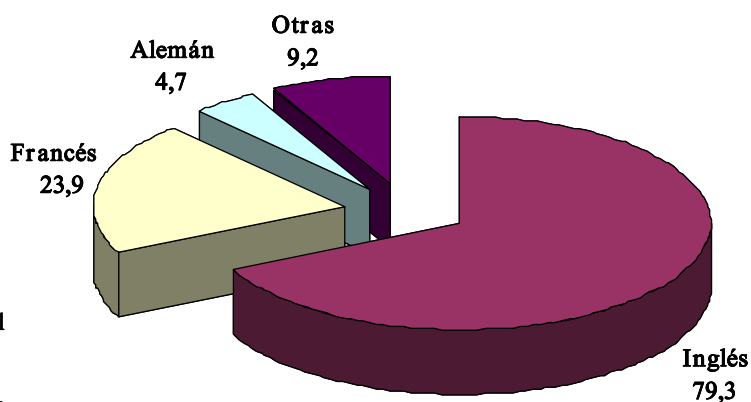
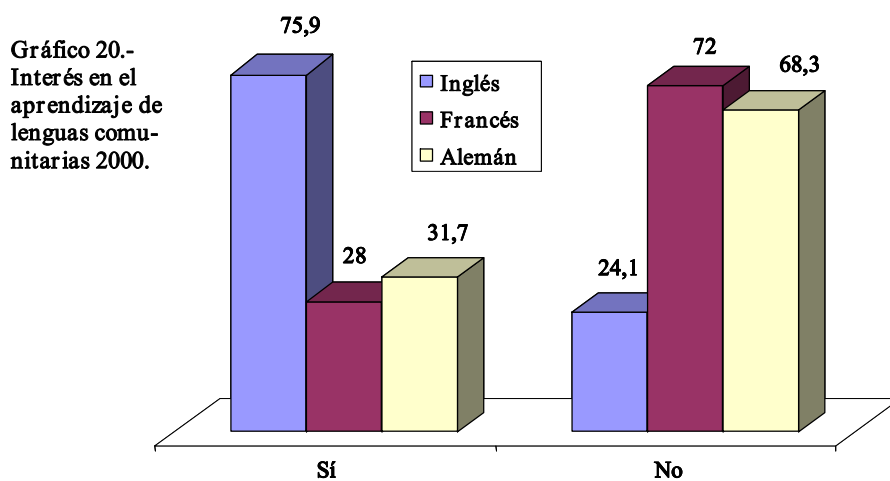


Gráfico 19.-
Conocimiento de idiomas comunitarios en el nivel hablado entre los universitarios navarros en el año 2000.

Tomando ahora como base del análisis exclusivamente el corte muestral del año dos mil, se puede establecer, tras el tratamiento de filtraje sistemático de los datos, que el 45% de la población estudiada ostenta un nivel elevado de conocimiento al menos de una segunda lengua. La población monolingüe castellana representa un 7,1%, puesto que un 92,9% dice tener al menos un conocimiento medio de otra segunda lengua. Un 20,7% conoce, en niveles medios o altos, el euskera y una segunda lengua comunitaria. Quienes tienen conocimientos de inglés, francés y alemán simultáneamente suponen el 0,7%, los bilingües en inglés y francés representan un 8,8% (trilingües con el castellano).

Un segundo paso nos lleva a considerar las intenciones de aprendizaje de idiomas comunitarios entre las personas que en el momento del segundo tiempo de sondeo sociológico, no tenían conocimiento de alguna de las lenguas comunitarias investigadas.



Al margen del conocimiento real ya analizado, entre quienes demuestran una cierta intencionalidad en el aprendizaje de otro idioma en el segundo corte prospectivo, se observa la preponderancia que en la electiva tiene el idioma inglés, y cómo el alemán acaba desplazando al francés como segunda lengua de interés. La disposición hacia el aprendizaje del alemán resulta especialmente significativa entre los universitarios del ámbito de las Ciencias, y el francés entre quienes son originarios de fuera de Navarra y de la CAV.

5.2.- Actitudes ante el euskera

5.2.1.- La validez científica

Parece cuestión necesaria a dilucidar al inicio de este apartado, la valoración que la población objeto de esta investigación sociológica posee con respecto del euskera, en cuanto idioma de plena validez para su utilización en todos los ámbitos de la vida moderna. Mediante una presentación de frases que contenían subyacentemente una escala de actitud valorativa sobre la lengua, se ha medido la ubicación del euskera desde el ámbito doméstico hasta el universitario, como eje más representativo de la actividad cultural y científica. Mediante una tabla de contingencia que presenta los valores comparados, se exponen los resultados generales obtenidos en cada momento prospectivo.

Tabla 13.- Evolución de la valoración del euskera en distintos espacios

	1992	2000
Idioma anticuado que no sirve	1,5	2,7
Sólo sirve para la familia y los amigos	5,3	7,1
Es una lengua como otras	43,4	48
Tiene plena validez cultural y científica	48,2	42,2
No contesta	1,6	-

Tomando en conjunto las respuestas que se ubican en la semejanza del euskera con otras lenguas y las que le sitúan con plena validez para cualquier ámbito, los porcentajes de refrendo no varían prácticamente (91,6% en la primera medición y 90,2% en la segunda), lo que denota una dominante mayoría estática en los posicionamientos. En tres puntos habría aumentado el número de quienes agrupadamente estiman como nula o baja la validez del idioma, restringiéndolo a la esfera de lo doméstico y relacional

o condenándolo a la obsolencia (“idioma anticuado que no sirve” + “solo sirve para la familia y amigos”). Siendo minoritaria esta idea, se muestra relativamente más presente en la actualidad entre el colectivo masculino y quienes provienen de autonomías no vascófonas. La plena validez está mayoritariamente refrendada por: euskaldunes (98,3%, aunque entre quienes desconocen el idioma -erdaldunes- la ubicación en los espacios de la igualdad con otras lenguas es elevada 86,9%), provenientes de Navarra, de la zona denominada como vascófona y entre quienes se han formado en la Universidad Pública.

5.2.2.- La promoción y futuro de la lengua

¿Cuáles son las actitudes de la población de estudios superiores en Navarra respecto al espacio público que debiera ocupar el euskera en la sociedad navarra y en las instituciones que la representan?. A esta cuestión se pretende responder en las siguientes líneas analíticas.

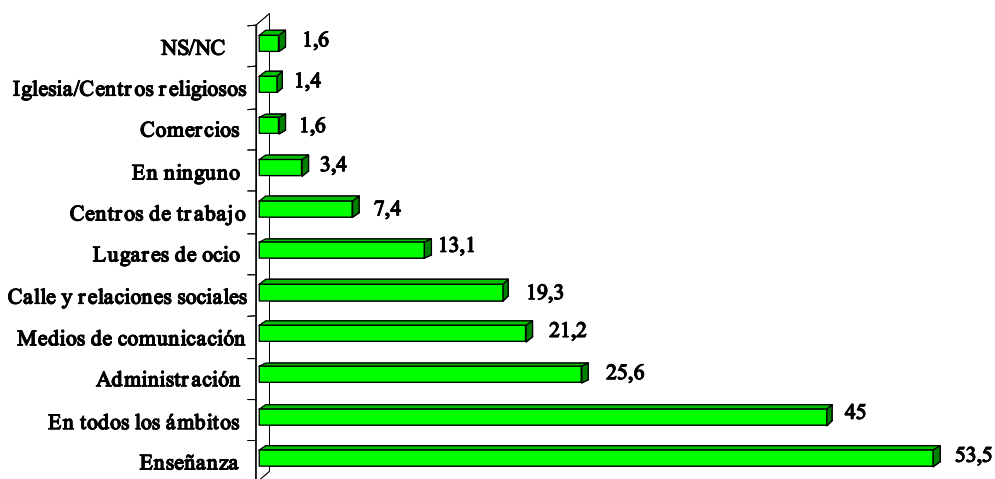
La primera valoración en términos de conjunto nos dice que pese a continuar siendo reseñable la posición de una mayor presencia del euskera en los distintos escenarios (con excepción de la Administración del Estado, el mundo empresarial y los medios de comunicación), la rotundidad del apoyo al desarrollo del euskera ha disminuido en términos porcentuales, y una opción transversalmente presente es la de mantener el “status quo” actual, aquél que coincide con el del año 2000.

En la primera incursión prospectiva en el mundo universitario, los datos nos hablaban de que tres cuartas partes (75,7%) apoyaban una mayor promoción del euskera en el ámbito público de la comunidad Navarra. Las prioridades en las que encauzar el trabajo promocional estaban, en el entender de la población con estudio superiores, claramente identificados

en: “la enseñanza” 53,5%, “en todos los espacios públicos” 45%, “la Administración” 25,6%, “los medios de comunicación” 21,2% y en el espacio de “la calle y de las relaciones sociales” 19,3%.

La valoración de la necesidad de promoción de la lengua por parte de los poderes públicos, mostraba notables diferencias entre la población vascohablante (93,4% de refrendo) y entre quienes desconocían el euskera (70%).

Gráfico 21.- Prioridades en la promoción del euskera en 1992



Para cotejar la actitud de apoyo al idioma en la década de los noventa con la del año 2000 se planteó, de cara a lograr una mayor afinidad en la evaluación, que los entrevistados y entrevistadas se pronunciaran con detalle cualitativo respecto a la promoción necesaria en cada espacio. La relación tabular posterior, muestra los resultados porcentuales obtenidos en cada espacio (público y privado).

Tabla 14.- La promoción del euskera en los espacios públicos (2000).

	Adm. Navarra	Adm. Estado	Empresas	Enseñanza prim y sec.	Univer sidad	Medios comunicac
Ninguna	6,3	26,3	16,1	7,6	10,5	7,6
Menos	11	8,3	11,5	4,9	3,9	9,5
Igual que ahora	38,5	47,8	45,9	40	42,7	48,3
Más que ahora	44,1	17,6	26,6	47,6	42,9	34,6

Los centros de enseñanza primaria y secundaria, la propia Administración de Navarra, el espacio de las Universidades y los Medios de Comunicación, por este orden porcentual, constituyen los escenarios en los que los entrevistados consideran de mayor urgencia la inserción de políticas de promoción respecto al euskera. Por contra, los organismos de la Administración del Estado y el espacio empresarial, constituyen los foros donde el consenso para la no intervención se muestra más acorde porcentualmente.

El escenario residencial aparece como trascendente en la construcción de las actitudes respecto a la presencia pública del idioma en la sociedad navarra. Los oriundos de la zona vascofona y quienes lo son de la CAV, se muestran en todos los ítems posicionados mayoritariamente por la promoción de la presencia de la lengua. Por contra quienes se muestran sistemáticamente más remisos a este avance del euskera son originarios del resto de autonomías. El género, si bien con menor rotundidad que el espacio, se constituye en una variable que incide en la actitud objeto de análisis; así entre las mujeres se denota una posición más favorable a la promoción del idioma en los distintos lugares públicos testados que entre los entrevistados del sexo masculino. La competencia lingüística sí que se muestra como contingencia trascendente de correlación estadística: los euskaldunes y en proceso supone el colectivo que con mayor rotundidad se posiciona por el mayor desarrollo de la “*lingua navarrorum*” en las distintas instituciones objeto de testaje distributivo.

Tabla 15.- La promoción del euskera en los espacios públicos según origen y competencia lingüística, en medias⁸ (2000).

	Total	Origen			Comp lingüíst.	
		Navarra	C.A.V	Resto Estado	Eusk/Apren	Desconoce
Adm Navarra	3,2	3,3	3,6	2,6	3,7	3,0
Adm Estado	2,6	2,7	2,6	1,9	3,0	2,4
Empresas	2,8	2,9	3,3	2,2	3,6	2,5
Enseñanza I, II	3,3	3,4	3,7	2,6	3,8	3,1
Universidad	3,2	3,3	3,7	2,3	3,8	2,9
Medios Comunicación	3,1	3,2	3,6	2,5	3,7	2,8

El futuro esperado para el euskera, subjetivamente percibido entre los universitarios, resulta de interés para calibrar las actitudes que éstos pueden mantener de cara a su desarrollo. Aunque se mantiene una cierta línea de esperanza en que el desarrollo de la lengua va a aumentar progresivamente -así se estimaba en el año 1992 y se vuelve a mostrar en el 2000-, en ambos períodos se considera trascendente la posición que las distintas autoridades tomen ante la lengua. El peso de quienes creen que desaparecerá o se desinteresan por la cuestión se muestra equilibrado en el acontecer temporal.

⁸.- La presente tabla de lectura vertical, se ha construido a partir de las medias aritméticas obtenidas en una escala de cuatro tramos que contiene las mismas categorías de respuesta a la promoción del euskera que la tabla número 14, donde el valor uno representa “ninguna”, el dos “menos”, el tres “igual que ahora” y el cuatro “más que ahora”. Por tanto la media oscila entre los valores uno a cuatro.

Tabla 16.- Evolución de la percepción del futuro del euskera en Navarra

	1992	2000
Desaparecerá	2,9	4,1
Seguirá igual	21,3	27,8
Se extenderá	31,9	36,6
Dependerá de las autoridades	34,9	24,1
No le interesa	6,5	7,3
No contesta	2,5	-

Los euskaldunes y en proceso de aprendizaje de la lengua y los naturales de la CAV representan exclusivamente la visión desarrollista en el primer estudio. Con posterioridad, el posible avance del euskera continúa siendo visionado, con significación de “jhi cuadrado”, por el colectivo de vascohablantes, universitarios de la UPNA y el colectivo de la zona vascófona.

Tabla 17.- Futuro del euskera en Navarra según competencia lingüística, origen y Universidad (2000).

	To- tal	Competencia lingüística		Origen					Univer- sidad	
		Eusk/ Apren	Desco noce	NZM	NZV	NZNV	C.A.V	Resto Estado	UN	UPNA
Desapa- recerá	4,1	0,8	5,5	3,0	-	3,2	2,9	+10,3	6,7	1,5
Se man- tendrá	27,8	-15,8	32,8	28,8	8,3	22,6	17,1	35,3	29,7	25,9
Se ex- tenderá	36,6	+54,2	-29,3	39	+75	41,9	40,0	-16,2	-28,2	+45,3
Depende autori- dades	24,1	28,3	22,4	23,5	16,7	25,8	40,0	19,1	27,3	20,9
Le da igual	7,3	-0,8	10,0	5,7	-	6,5	-	+19,1	8,1	6,5

5.2.3.- La revisión del marco legal

Durante la última legislatura política han sido diversas las iniciativas del Gobierno Foral para variar la situación legal del euskera emanada de la Ley del Vasceune, lo que ha suscitado un importante debate social y legal en todos los ámbitos de la sociedad navarra, en especial en los espacios administrativos, de la enseñanza en general y, muy especialmente, en el ámbito de la Universidad Pública. Las intervenciones, al margen de cualquier otra interpretación, se han caracterizado por estar emanadas desde una filosofía restrictiva. Parecía, pues, de interés conocer la posición de las personas con experiencia universitaria en el ámbito de una hipotética intervención en el marco específico de la Ley del Vasceune. En concreto, la estrategia pretendía lograr el posicionamiento ante tres posibles escenarios: la no intervención circunscribiendo la Ley a su contenido originario, modificarla en términos de una mayor promoción idiomática, o impulsar, en la línea de las actuaciones gubernamentales, una política restrictiva.

La visión comparada que muestra la situación en cada uno de los dos momentos resulta de especial interés, al representar la primera medición un entorno en el que gobernaba el Partido Socialista (PSN), mientras que en el segundo contexto el gobierno de la Comunidad se encuentra ostentado por Unión del Pueblo Navarro (UPN).

Tabla 18.- Evolución de las opiniones con respecto a la intervención sobre la Ley del Vasceune.

	1992	2000
Intervenir aumentando la presencia del euskera	38,8	49
Intervenir disminuyendo la presencia del euskera	2,3	13,7
No se debe intervenir	44,3	30
No sabe	14,6	7,3

El salto cuantitativo más ostensible, por su descenso porcentual, 14,3 puntos, se establece entre quienes optan por la postura no intervencionista. Parejamente crecen en proporciones cercanas, quienes estiman que la acción a desarrollar debe ser de una mayor presencia del euskera (o vascuence en la terminología oficial al uso) en la sociedad navarra y del colectivo que postula que se debe legislar para que el idioma esté menos presente en el ámbito público, 10,2% y 11,4% de incremento en cada posición respectivamente.

El análisis de perfiles asociados a las diferentes actitudes ante las actuaciones posibles a tomar con la Ley del Vascuence, denota tipologías asociadas claramente definidas con refrendo de la significación estadística. Así, quienes optan por plantear el aumento de la presencia del euskera son: residentes en la zona mixta y vascófona, euskaldunes o en proceso de su aprendizaje, mujeres, alumnos y ex-alumnos de la Universidad Pública de Navarra. En el resto de ítems de la encuesta se posicionan con actitudes de desarrollo del euskera en los distintos espacios públicos. Con la disminución de la presencia del idioma en el plano social se identifican en mayor número: los originarios de autonomías no vascófonas, erdaldunes, hombres, formados en la Universidad de Navarra y los que mantienen una actitud distante respecto a la promoción del euskera en los distintos escenarios propuestos en el estudio.

Tabla 19.- Actitudes respecto a la Ley del Vascuence según validez del euskera (2000)

	Total	Anticuado	Familia	Igual	Cultura
Aumentar la presencia del euskera	49	-	-3,4	-33,5	+77,5
Disminuir la presencia del euskera	13,7	+54,5	+41,4	16,2	-3,5
No se debe intervenir	30	45,5	41,4	+39,6	-16,2
No sabe o no conoce la Ley	7,3	-	13,8	10,7	-2,9

La relación tabular precedente señala sin lugar a dudas la estrecha relación que se mantiene entre la consideración del idioma, en este caso el euskera, y los prejuicios respecto a su validez como lengua vehicular en el ámbito científico y las actitudes ante su mayor presencia en los distintos ámbitos de la Comunidad a través de una legislación específica -Ley del Vascuence y normativa de desarrollo-.

La circunscripción de la lengua al escenario de la privacidad, familia y amigos o definirlo como inservible por anticuado, implica entre los entrevistados una actitud propiciatoria a regular el marco legal existente en términos restrictivos o de inmovilismo. Conforme la valoración del euskera en la escala de actitudes utilizada es mayor, aumenta también significativamente quienes opinan que es necesario extender en mayor grado la presencia del euskera mediante la correspondiente regulación normativa.

5.3.- La docencia y su espacio contextual

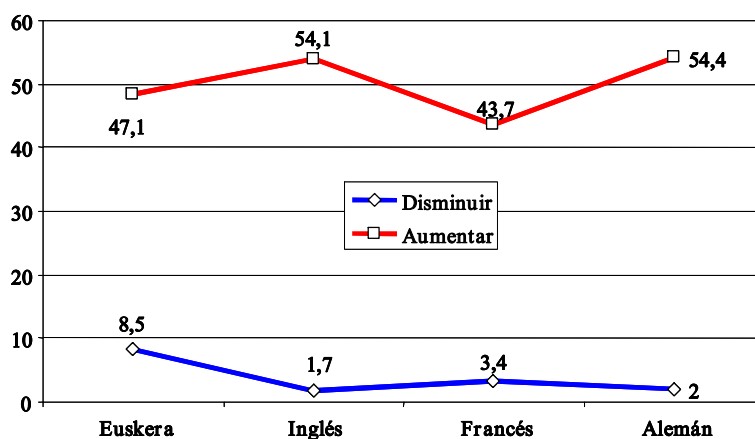
5.3.1.- La enseñanza del euskera

El universo de la presente investigación ha estado inmerso en una gran parte de su existir cotidiano en un deambular por las aulas. Al margen de que una parte de los licenciados acabe finalmente ubicado en un estatus docente, y por tanto se constituya en emisor de opiniones y actitudes ante el idioma y, por ello, incidiendo en la construcción del imaginario colectivo respecto del idioma en futuras generaciones, en una perspectiva más próxima interesa conocer cuál es su visión sobre el papel que en el contexto docente de Navarra debe cumplir el euskera.

En términos generalistas se planteaba que los universitarios, y nos ceñiremos por su mayor interés al corte del año dos mil, se pronunciaran por

las estrategias a seguir en la enseñanza de los distintos idiomas comunitarios, en concreto por el euskera, inglés, francés y alemán.

Gráfico 22.- La enseñanza de idiomas comunitarios debe aumentar o disminuir. (2000)



En conjunto y a la luz de los datos precedentes, se puede establecer que la mayoría de los entrevistados se mueven entre mantener las actuales líneas de intervención o aumentarlas, ya que esta opción congrega un número importante de universitarios y para todos los idiomas; cabe señalar la apuesta que se hace por el alemán, que parejamente al inglés, aunque ligeramente superior el primero, son los dos idiomas para los que se demanda mayor promoción docente. Especial énfasis en el apoyo al desarrollo del inglés muestran los oriundos del resto del Estado 73,5%, lo que contrasta con una cierta apatía de los euskaldunes que mayoritariamente se posicionan por “*seguir como está*” (58,3%). Para ninguna lengua se plantea una actuación restrictiva, al menos en términos porcentuales de significación estadística.

Al margen de las contingencias señaladas en el caso del inglés, en la descriptiva del alemán y francés no se observa incidencia alguna en los numerosos cruces de variable que se han desarrollado al objeto analítico de la presente investigación sociológica, cuestión que no es compartida en el caso del euskera, donde la significación de “jhi cuadrado” se denota con exageración en el análisis de las celdillas tabulares. Los universitarios del género masculino, provenientes del resto del Estado (no se incluye la CAV), se muestran más posicionados por la no intervención, o que ésta sea restrictiva. Por contra, entre los universitarios navarros, quienes son originarios de la zona vascófona son los más partidarios de aumentar la presencia del euskera (83,3%).

Tabla 20.- Opinión respecto a la enseñanza del euskera en Navarra según competencia lingüística, actitud ante el idioma y validez de uso⁹. 2000

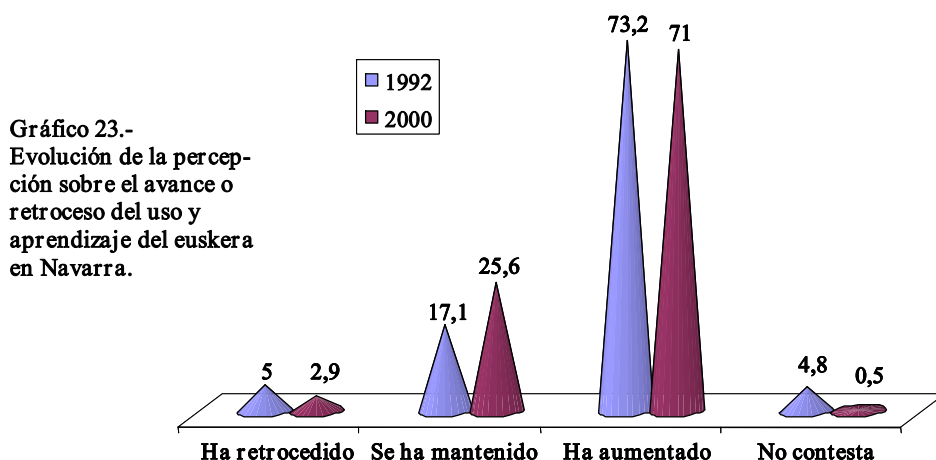
	Total	Actitud		Competencia lingüística		Validez	
		Interés	Desinterés	Eusk/ Apren	Desconoce	No	Sí
Disminuir	8,5	-1,0	+15,6	-1,7	11,4	+42,5	-4,9
Seguir como está	44,1	-19,7	+67	-14,2	+56,6	50,0	43,5
Aumentar	47,1	+79,3	-17	+84,2	-31,7	-7,5	51,4
No contesta	0,2	-	0,5	-	0,3	-	0,3

La competencia lingüística en euskera se muestra, como en gran parte de las cuestiones ya analizadas, de vital trascendencia, y el desconocimiento actúa no tanto en posicionamientos restrictivos sino de cariz más

⁹.- La variable de actitud ante el idioma se ha sintetizado a partir de los siguientes parámetros: “*interés*” quienes son euskaldunes o en proceso y quienes muestran interés en su aprendizaje, “*desinterés*” el colectivo que ha respondido no interesarle el conocimiento del euskera. La variable validez se ha construido también de forma dicotómica: “Sí” quienes creen que el euskera tiene la misma potencialidad que otros idiomas y estiman que es utilizable en los ámbitos culturales y científicos, “No” el grupo de entrevistados que relega al euskera al espacio familiar y de relaciones o estima que es un idioma obsoleto.

inmovilista. Un 84,2% de los euskaldunes y en proceso estiman que la enseñanza del euskera en Navarra debiera “*aumentar*”. Por contra, entre quienes desconocen el idioma la postura más presente es aquella que plantea “*seguir como está*” (56,6%). Igualmente, el interés hacia el euskera (competencia actual o deseo de adquirirla) incide significativamente: la actitud favorable hacia el idioma les lleva a posicionarse por el fomento de su enseñanza en el 79,3% y entre el grupo de desinteresados en el idioma la mayoría (67%) opta por no variar el actual estado de la cuestión, mientras que otro 15,6% se pronuncia por disminuir en Navarra la enseñanza del euskera. Finalmente, de la contemplación de la tabla precedente se observan las actitudes opuestas que al respecto se generan en función de la valoración favorable o contraria hacia el idioma en el campo de su utilización pública.

Los datos de las métricas de los Padrones Municipales de Habitantes y de los Censos de Población suministran datos objetivos sobre el crecimiento o detrimento del universo de vascohablantes, incluso en ocasiones tipifican la competencia lingüística de éstos. Pese a ello, interesa conocer la percepción subjetiva que los ciudadanos y ciudadanas tienen respecto a la posición de avance o retroceso del idioma en la cotidianeidad de los entrevistados. En ambos cortes prospectivos se planteó esta misma cuestión y en similares términos de interpelación. Los resultados del contraste se presentan en el gráfico siguiente:



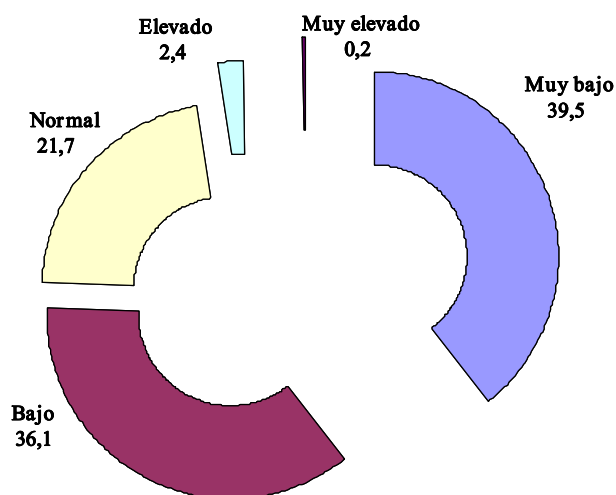
En la comparación de los resultados obtenidos en cada métrica se observa un consenso transversalmente mantenido entre los universitarios; junto al incremento de 8,5 puntos en la percepción de la estabilidad del proceso, destaca la similitud porcentual en la consideración mayoritaria de que es un proceso en desarrollo ascendente (la diferencia, en pérdida porcentual, se cifra en 2,2 puntos). Este acuerdo porcentual se denota homogéneo en el cruce de las variables, con escasas oscilaciones numéricas que carecen de significación estadística. Sólo merece señalarse que entre quienes mantienen un cierto desinterés hacia el euskera y lo circundan al ámbito privado, aumenta la opinión respecto a la media de que la situación remite a una estacionalidad (32,5% en la primera medición y 42,5% en la segunda).

5.3.2.- El euskera en la Universidad

Constituyendo la segunda investigación un requerimiento expreso para la profundización en las actitudes de la población universitaria respecto al euskera, se presentó en el cuestionario, y mediante una escala numérica de diez tramos, un ítem en el que se demandaba a los entrevistados que valoraran el uso del euskera en el escenario universitario. La percepción que estima que la presencia es escasa es mayoritariamente corroborada por la población universitaria, ya que la suma de las opciones “*baja*” y “*muy baja*” supone el 75,6%. La media aritmética en una puntuación máxima de diez puntos resulta ser de 3,2 puntos (desviación de 1,7)¹⁰.

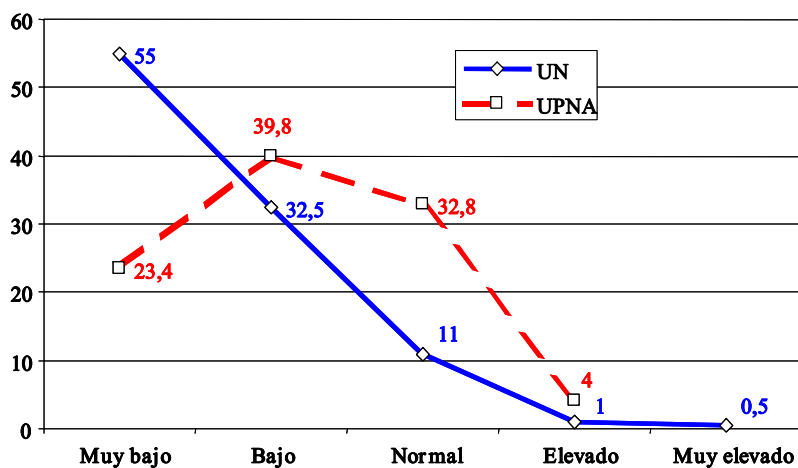
¹⁰ .- El estudio citado de IKEI (1998) establece en el apartado de conclusiones:” La opinión unánime, tanto entre el colectivo de alumnos como de profesores, es que el vascuence es *poco o nada* utilizado en la vida universitaria (...). Las puntuaciones medias no alcanzan en ningún caso el valor 33 en una escala de 0 – 100, lo que equivale por tanto a la consideración de poco utilizado”.

Gráfico 24.-
Valoración del uso
del euskera en el
escenario univer-
sitario (2000)



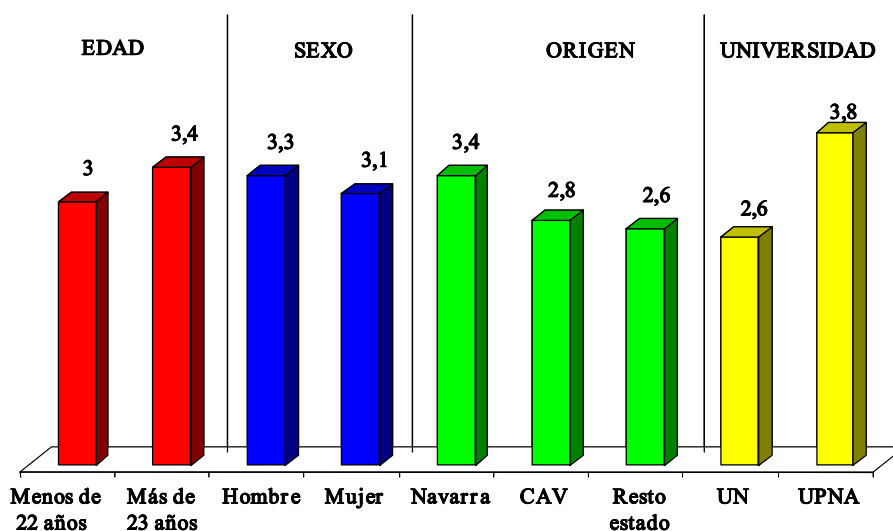
Sometiendo mediante el cruce estadístico en tablas de contingencia a la totalidad de las variables principales de la presente investigación, en ningún caso la media aritmética ha alcanzado el valor cinco de un teórico aprobado. Las percepciones porcentuales, consideradas ahora en función del centro universitario de procedencia de los entrevistados, sí que resultan de interés para el contraste analítico.

Gráfico 25.- Valoración del uso del euskera en el escenario de las dos Universidades presenciales de Navarra (2000)



En la Universidad de Navarra resultan mayoría quienes opinan que el empleo del idioma es “muy bajo” (55%). En el espacio de la Universidad Pública de Navarra existe menor diferencia entre las opciones: “bajo” (39,8%), “normal” (32,8%) y “muy bajo” (23,4%). En términos de media aritmética el primer centro obtiene una puntuación de 2,6 (con una desviación de 1,5) y en el segundo caso el valor medio se ubica en 3,8 puntos (para una desviación de 1,6).

Gráfico 26.- Valoración del uso del euskera en el escenario universitario (2000), según edad, sexo, origen y Universidad de procedencia (medias)



En otro pasaje del cuestionario se pregunta por el devenir esperado del idioma en el seno universitario de la Comunidad Foral. Para un escaso 9% el futuro del euskera en la Universidad señala una inclinación hacia la

desaparición. La mayoría de la población con estudios superiores piensa que una gran parte de su presencia en los ámbitos docentes de las universidades dependerá de las actuaciones de las autoridades, tanto académicas como gubernamentales (30,7%). La otra mitad de la muestra se posiciona en dos espacios opináticos: “*se mantendrá igual que ahora*” 29%, -lo que no implica a tenor de las valoraciones anteriores una situación conforme a los deseos de la mayoría que se posiciona por un avance en la presencia de la lengua en su universidad- y otro 23,9% más optimista que estima que en el futuro el idioma “*se extenderá en mayor grado*”.

5.3.3.- Presencia del euskera y otras lenguas

En la idea de mantener una visión analítica de conjunto en los procesos lingüísticos objeto de análisis, se planteaba en la segunda encuestación estimar igualmente las percepciones de la muestra con respecto a la situación en la Comunidad de las principales lenguas comunitarias (inglés, francés y alemán).

Tabla 21.- Opinión del uso y aprendizaje del inglés, francés, alemán y euskera en los últimos cinco años (2000).

	Inglés	Francés	Alemán	Euskera
Ha retrocedido	2,4	31,2	6,8	2,9
Se ha mantenido	38,8	47,1	30	25,6
Ha aumentado	58,8	21,7	63,2	71
No contesta	-	-	-	0,5

Junto a la ya comentada valoración que del avance del euskera en los últimos años se realiza por parte de los investigados, resulta cuanto menos llamativa la percepción subjetiva del incremento de la presencia del alemán en la Comunidad Foral (63,2%), incluso hasta estimarse el avance de éste mayor que el desarrollado por el inglés 58,8%. El caso del francés se muestra coherente con las opiniones y actitudes vertidas por los entrevistados en apartados precedentes y que le ubican en un espacio de menor interés y promoción social, tendencia acrecentada durante el devenir de la última década (un 31,2% estima que habría retrocedido).

Finalmente nos vamos a detener en el análisis contrastado de los cambios de actitudes existentes con respecto a los modelos lingüísticos del sistema educativo navarro¹¹. Si bien están establecidos exclusivamente para

¹¹ .- En la actualidad los modelos lingüísticos legales en la enseñanza no universitaria de Navarra se encuentran definidos en el Decreto Foral 159/1988, de 19 de mayo, por el que se regula la incorporación y uso del vascuence en la enseñanza no universitaria de Navarra. Establece tres modelos lingüísticos de diferente aplicabilidad en las zonas lingüísticas de Navarra (vascófona, mixta y no vascófona).

Modelo A: Enseñanza en castellano, con la lengua vasca como asignatura en todos los niveles, modalidades y grados en los centros públicos y privados, de acuerdo con los programas, orientaciones y horarios que se establezcan.

Modelo B: Enseñanza en euskera, con el castellano como asignatura en todos los cursos y ciclos, y como lengua de uso en varias materias o áreas.

Este modelo, que no ha sido objeto de elección por los padres, ha quedado sin difusión.

Modelo D: Enseñanza totalmente en euskera salvo la asignatura de lengua castellana, en todos los cursos y ciclos.

De acuerdo a lo establecido en la Ley Foral del Vascuence y en el citado Decreto Foral a la enseñanza del euskera (modelo A) puede optar la población de las tres zonas lingüísticas de Navarra. Sin embargo, a la enseñanza en euskera (modelos B y D) solamente puede optar la población de las zonas vascófona y mixta.

Modelo G: Enseñanza exclusivamente en castellano.

la enseñanza no universitaria, y las universidades deben dotarse de normativa y planificación propia, sí que resultan de interés como referente de las actitudes hacia la mayor o menor presencia del euskera y las cuantías de incorporación del idioma en un marco de referencia docente global. A los cuatro modelos lingüísticos legales, expresados mediante frases específicas en el cuestionario, se ha añadido una quinta opción que sitúa al castellano y euskera en una situación de igualdad en la oferta, sin carácter de exclusión para ninguno de las dos lenguas. Los resultados de ambas mediciones en el tiempo se sintetizan en la siguiente relación tabular.

Tabla 22.- Evolución de las opiniones sobre la enseñanza en castellano y/o euskera en los centros educativos.

	1992	2000
Sólo en euskera	3,8	1,2
Euskera, con asignatura de castellano	12,3	6,6
Euskera y castellano por igual	42	36,8
Castellano con asignatura de euskera	28,2	34,1
Sólo en castellano	10,5	21,2
No contesta	3,2	-

La lectura continuada de los datos deja patente la posición favorable del universo objeto de estudio hacia el mayor desarrollo del euskera, tanto en el ámbito social como en el docente y en particular en el universitario. La tabla precedente apunta un matiz que al objeto de la investigación se nos muestra como de importancia manifiesta: el aumento de la presencia del euskera estaría siempre mediatizado por alcanzar una cota que como máximo lo situaría en un régimen de igualdad con el castellano; pocos son los partidarios de que esta frontera pudiera ser superada por el euskera (opciones además en pérdida porcentual en la última métrica). Obsérvese que quienes son partidarios de la presencia exclusiva del castellano como

lengua vehicular en la enseñanza duplican su número porcentual, pasando del 10,5% en el año de 1992 a un 21,2% ocho años después. Agrupando el conjunto de respuestas favorables a la presencia del euskera en la enseñanza se ha pasado del 86,3% en primera instancia al más actual de 78,7%, con pérdida porcentual en todas las categorías que suponen un mayor o igual espacio para el euskera.

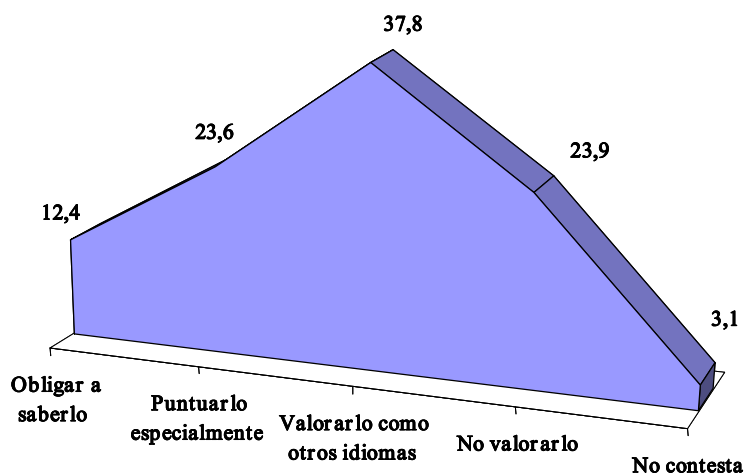
5.4.- El idioma desde la visión pragmática

Una parte notable de las investigaciones sociolingüísticas realizadas ha incidido en sobremanera en los aspectos objetivos de la lengua: competencia, perfiles demo-lingüísticas, espacios y en menor medida sobre el campo de la subjetividad: actitudes, emotividad o comportamientos respecto a la lengua. Uno de los aspectos menos considerados es la utilidad del idioma como herramienta en el mundo laboral y en especial en los ámbitos de gestión y dirección donde teóricamente pudieran ubicarse quienes provienen de la formación universitaria por su mayor cualificación. Frente a la incidencia que desde el plano mediático ha tenido en los últimos años la construcción social de la validez del inglés como herramienta en el mundo empresarial, en el caso del euskera se ha conformado un cierto discurso valorativo como activador de las opciones laborales en el ámbito del sector terciario, y en especial en los contextos de la enseñanza y la salud.

5.4.1.- Valoración del euskera en el escenario laboral

La situación de partida se enmarca en una cierta reticencia notable del universo de universitarios en el año de 1992. A pesar de que éstos estimaban en un 36% que el euskera debiera ser valorado en mayor grado que otros idiomas en las contrataciones públicas de Navarra, no es menos significativo que un 23,9% plantease que no debiera ser tenido en cuenta y que la mayoría numérica (37,8%) se posicionase por valorarlo en los mismos términos que el resto de idiomas.

Gráfico 27.- Valoración del euskera en la contratación de las Administraciones navarras (1992)



Los rasgos diferenciadores de quienes mantenían estas valoraciones y a través del análisis bivariado se pueden sintetizar en las siguientes tipologías con significación en “jhi cuadrado”:

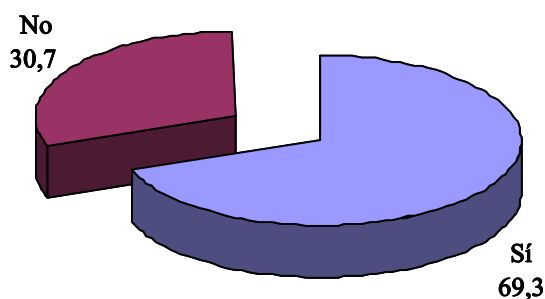
Partidarios de la valoración¹²: mayoritariamente resultan ser euskaldunes o en proceso de aprendizaje de la lengua (84,7%), partidarios de la mayor incorporación del euskera en la enseñanza (55,4%), oriundos de la zona vascofona (81,1%) y de la CAV (53,4%).

Opuestos a la valoración: esta actitud estaría unida a quienes desconocen la lengua (31,6%) (además un 44,6% de ellos cree que debe valorarse como cualquier otra lengua), y al colectivo que dice carecer de interés en el aprendizaje del euskera (54,3%). También resulta significativa entre el grupo de personas que no es partidario de una mayor presencia del euskera en los ámbitos docentes (46,9%) y entre los provenientes de la zona no vascofona de Navarra (38,6%).

Para la segunda prospección cuántica y en aras a una mayor concreción de las actitudes, se planteó el mismo enunciado de pregunta, pero reduciendo las categorías de respuesta a un formato antagónico de afirmación o negación. Para obtener una perspectiva de la posición del euskera con respecto a los principales escenarios de contratación laboral, se interpeló a los entrevistados si consideraban necesario valorar el conocimiento del euskera para acceder a puestos de trabajo de los diferentes estamentos de las administraciones públicas y a las empresas más representativas del sector privado. A efectos de una analítica de contraste se presentan inicialmente los resultados exclusivamente en el área de las distintas administraciones locales y en la autonómica.

¹² .- La categoría “*partidarios de su valoración*” se ha construido a partir de las respuestas acumuladas de las categorías “obligar a saberlo” y “puntuar especialmente su conocimiento”. La idea sintetizada en “*opuestos a su valoración*” contiene la respuesta específica de quienes respondieron “no valorarlo”. No se ha incluido en ninguna de las dos variables la idea “valorarlo como otros idiomas”.

**Gráfico 28.-
Valoración del euskera
en la contratación de las
Administraciones
navarras (2000).**



En torno a un tercio de la población objeto de investigación sociológica, no es favorable a que se considere como aspecto valorable el conocimiento del euskera, lo que supone un avance de esta posición en los ocho años transcurridos de 6,8 puntos. Si los favorables en conjunto suponen 69,3%, y olvidando los matices de las posturas anteriormente comentadas, la pérdida porcentual de refrendo a la valoración del euskera en las contrataciones laborales del ámbito público de la Comunidad Foral supone un 4,5%. A pesar de esta variación significativa, la gran mayoría de la población con estudios universitarios (siete de cada diez) sigue mostrándose a favor de valorar el conocimiento del euskera para el ingreso a puestos de trabajo de la Administración navarra.

La siguiente tabla de contingencia muestra las asociaciones existentes entre las actitudes con respecto a las políticas de contratación en los sectores público y privado (valoración del conocimiento del euskera) y las variables de competencia lingüística y actitudes ante el euskera.

Tabla 23.- Valoración del euskera en la contratación pública y privada según origen, competencia lingüística, actitud ante la enseñanza y validez de la lengua (2000).

	To- tal	Origen			Competencia lingüística		Actitud ante la enseñanza		Validez de la lengua	
		Nava- rra	CAV	Resto Estado	Eusk/ Apren	Desco- noce	Inte- rés	Desin- terés	No	Sí
Adm Navarra										
Sí	69,3	70	85,7	57,4	+94,2	-59,0	+88,9	-50,9	-37,5	72,7
No	30,7	30	14,3	42,6	-5,8	+41,0	-11,1	+49,1	+62,5	27,3
Adm Estado										
Sí	24,1	26,4	28,6	-11,8	+44,2	-15,9	+38,4	-10,8	-7,5	25,9
No	75,9	73,6	71,4	88,2	-55,8	84,1	-61,6	+89,2	92,5	74,1
Empresas										
Sí	37,3	37,8	+71,4	-17,6	+73,3	-22,4	+62,6	-13,7	-7,5	40,5
No	62,7	62,2	-28,6	+82,4	-26,7	+77,6	-37,4	+86,3	+92,5	59,5
Enseñanza I, II										
Sí	63,7	64,6	85,7	48,5	+95,0	-50,7	+88,9	-40,1	-25,0	67,8
No	36,3	35,4	-14,3	+51,5	-5,0	+49,3	-11,1	+59,9	+75,0	32,2
Universidad										
Sí	52,9	56	68,6	-30,9	+87,5	-38,5	+80,3	-27,4	-12,5	57,3
No	47,1	44	31,4	+69,1	-12,5	+61,5	-19,7	+72,6	+87,5	42,7
Medios comunic.										
Sí	55,9	54,7	80,0	48,5	+80,8	-45,5	+76,3	-36,8	-27,5	58,9
No	44,1	45,3	-20,0	51,5	-19,2	+54,5	-23,7	+63,2	+72,5	41,1

La valoración del idioma resulta especialmente demandada, al margen de la propia Administración de Navarra, en el medio de las enseñanzas de primaria y secundaria (63,7%), en los Medios de Comunicación (55,9%) y en la Universidad (52,9%). En contraste, los sectores menos considerados serían: la Administración del Estado (24,1%) y el espacio empresarial privado (37,3%). En la tabla de contingencia que antecede, se constata la incidencia de significación estadística que tienen las variables enunciadas y en particular la asociación determinante hacia la consideración positiva que el euskera debiera tener para quienes provienen de espacios vascófonos,

conocen el idioma, son favorables al aumento de la presencia del euskera en la enseñanza y creen que el euskera tiene plena validez cultural y científica.

5.4.2.- El sentimiento de disminución

Una de las argumentaciones sobre las que se ha construido el discurso social de quienes son favorables a una acción restrictiva de la promoción y desarrollo social del euskera, que postula la limitación del marco legal vigente a partir de la Ley del Vascongado y que fundamenta las actuaciones normativas del actual Gobierno de Navarra, se sostiene sobre la discriminación laboral que soportan los ciudadanos que desconocen la también denominada “*lingua navarrorum*”. La vigencia de esta cuestión requeriría una incursión prospectiva para analizar el calado que entre la población con estudios superiores tenía este pensamiento en el segundo tiempo del estudio.

La contemplación de los resultados obtenidos nos lleva a pensar que existe una notable aceptación de esta idea entre el colectivo estudiado y que las posiciones se muestran en una situación de cierta bipolarización descompensada. Quienes opinan que es cierta esta idea discriminatoria suponen el 52,9%, y quienes se ubican en la negación el 46,6%. La posición sociodemográfica y actitudinal de la muestra resulta trascendente en el soporte que prestan a una u otra valoración.

Tabla 24.- El desconocimiento del euskera discrimina en la obtención de trabajo en la Administración Navarra según origen, competencia lingüística y actitud ante la lengua y (2000).

	Total	Origen			Competencia lingüística		Actitud ante el euskera	
		Navarra	CAV	Resto Estado	Eusk/Apren	Desconoce	Interés	Desinterés
Sí	52,9	50,2	42,9	+70,6	-30,8	+62,1	-39,9	+65,1
No	46,6	49,8	57,1	-26,5	+69,2	-37,2	+59,6	-34,4
NC	0,5	-	-	2,9	-	0,7	0,5	0,5

Los resultados de la tabla contigua muestran claramente la importancia que las variables que se vienen utilizando en el análisis tienen sobre la formación de opiniones y/o actitudes del universo de investigación.

5.4.3.- Euskera y opciones laborales

Continuando con la indagación de las actitudes respecto al euskera en particular y del resto de idiomas comunitarios en general, y bajo una estructura de análisis de los idiomas en términos de utilidad, se ha estudiado la validez de éstos para encontrar empleo en el marco de la empresa y en el de las instituciones.

Tabla 25.- El conocimiento de idiomas aumenta con las opciones laborales en empresas e instituciones (2000).

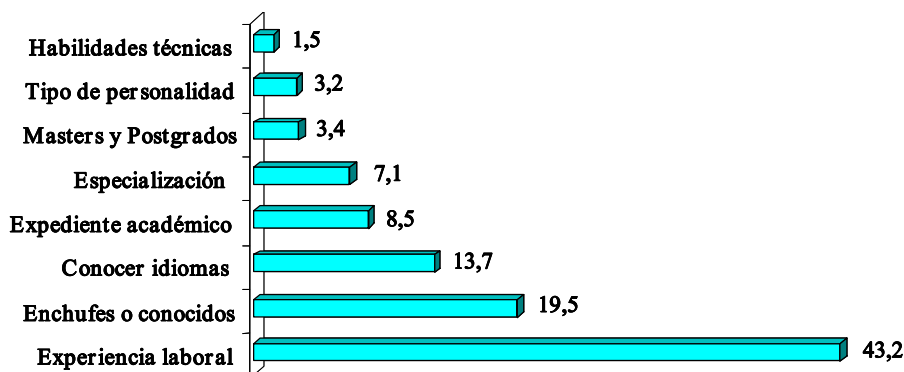
	Empresa			Instituciones		
	Sí	No	NC	Sí	No	NC
Euskera	45,6	54,1	0,2	83,4	16,3	0,2
Inglés	91,7	8,3	-	62,7	37,3	-
Francés	70,7	29,3	-	42,7	57,3	-
Alemán	88,5	11,5	-	41	59	-

La creencia colectiva en la imaginaria jerárquica del espacio que ocupan las lenguas no autóctonas en el mundo de la empresa, ubica al euskera en la última posición de las valoraciones idiomáticas del currículum (prácticamente en la mitad porcentual del inglés y superado incluso por el francés). Al desplazar la línea de análisis a la parte derecha de la tabla (instituciones), nos encontramos con una relación porcentual llamativamente diferente. El euskera se ubica en la primera posición, superando en 20,7 puntos al segundo idioma más valorado que sería el inglés (curiosamente se produce una igualdad/empate en el tercer peldaño entre el francés y el alemán). Al establecer el análisis a través de las tablas de contingencia, no existe asociación significativa en las posiciones de respuesta relativas a los idiomas comunitarios: el consenso es unitario tanto en el plano de los valorados como en el de los que no lo son. Al considerar el caso del euskera se vuelven a repercutir en términos de mayor y menor valoración las relaciones significadas de asociación en “jhi cuadrado” con las mismas variables que vienen presentando incidencia reiterada en la presente investigación.

Finalmente y al objeto de enlazar en mayor grado la investigación cuantitativa con los aspectos de discurso que se contemplan en la ulterior fase cualitativa, se sondeó en la idea de conocer los atributos que desde la subjetividad de los informantes incidían de manera decisiva en la

adquisición de un empleo. Al objeto de medir el peso de los idiomas entre los aspectos a valorar en el acceso al medio laboral (experiencia, personalidad, expediente académico, relaciones...), entre las distintas categorías se insertó la opción “*el saber idiomas*”.

Gráfico 29.- Aspectos que se valoran en mayor grado a la hora de encontrar trabajo (2000).



La mayoría de la población estima que la experiencia laboral es el bagaje que facilita el logro de mayores opciones laborales en la actualidad (43,2%). La segunda opción de acuerdo sitúa a las relaciones sociales y a los “enchufes” como de especial incidencia para la obtención de un trabajo (19,5%). En tercer lugar, y con un alejado 13,7% de refrendo, se encuentra el conocimiento de idiomas.

Pese al fuerte eco que el mensaje para aprender idiomas ha tenido en los últimos años entre la comunidad universitaria, de los datos precedentes se denota que la experiencia laboral, y siempre en el entender subjetivo de los universitarios, resulta de especial importancia, lo que explica en términos de lógica las reiteradas demandas de los estudiantes universitarios para que en las distintas titulaciones se amplíen las opciones de prácticas en las empresas.

5.5.- Paisajes actitudinales desde la reducción a tipologías

Algunos sociólogos ... se preocupan tanto de las cuestiones metodológicas que han dejado de interesarse por la sociedad. Como resultado, nada aparece como significado en la vida social, ya que en la ciencia como en el amor una excesiva concentración en las técnicas, lo más probable es que conduzca a la impotencia.(Peter Berger)

Con posterioridad a la fase descriptiva del análisis, se impone una reducción de los datos de significación en torno a los aspectos de mayor centralidad contingente. Si nos preguntamos qué variables son las que definen la conformación de los grupos con actitudes diferenciadas ante la lengua, nos vemos obligados a realizar un análisis que superando la relación bivariable, intente desde la interrelación de las distintas variables y sus respectivas categorías en juego, reducir los datos hasta construir un paisaje de los tipos ideales que soportan posiciones sociales definidas. Sin renunciar a la elección de una técnica precisa desde el análisis factorial, se ha operado en la búsqueda de la necesaria claridad de presentación de resultados, lo que facilita la comprensión de éstos por parte de quienes se acerquen a la lectura del presente texto (no es sino un esfuerzo en la línea que propone P. Berger).

Para establecer esta síntesis se ha recurrido a la utilización del análisis multivariable¹³, en particular el denominado como de correspondencia simple (también conocido como análisis factorial de correspondencias). Partimos de una matriz de números positivos,

¹³.- Con respecto a las técnicas de reducción de datos y de la correspondencia simple Múria y Gil (1998) apuntan: El investigador en muchos casos, desea tener una perspectiva general (*en mi opinión, quizás sería más apropiado hablar de una perspectiva más específica que eliminase los datos superfluos*) de la información que no puede tener debido al importante volumen conjunto de la misma. El análisis multivariado permite al investigador estudiar qué hay detrás de los datos que han sido obtenidos y le acerca a las estructuras subyacentes de los datos.

presentados en una relación tabular de contingencia; el fin primordial de su observación es el detectar las relaciones existentes, bien sean éstas de semejanza o de diferencia, entre las respuestas en fila y en columnas de la mencionada tabulación. La presentación gráfica mediante un mapa de coordenadas X, Y, ayuda a una rápida visión de las asociaciones y distancias existentes entre las variables (o categorías en las que está construida) objeto de análisis. Normalmente el mapa se presenta sobre los factores que tienen más importancia en el análisis que son aquellos factores con un valor propio más alto.

Al efecto de simplificación se ha tomado como base la métrica última, aquella que pertenece al año 2000, por ser la que nos permite definir la situación actual del euskera entre los universitarios y universitarias de Navarra. El capítulo precedente ya se detiene suficientemente en el estudio contrastado de los cambios operados entre una y otra medición sociológica, por ello no se incidirá en las tipologías resultantes en el año de 1992, excepto para señalar los movimientos asociados-disociados de las variables entre ambos períodos.

Atendiendo a los cuatro escenarios de mayor interés y que han configurado los apartados centrales del análisis, se han sometido al contraste multivariado las siguientes cuestiones: competencia lingüística, validez del euskera como lengua moderna, presencia deseada en el espacio de la enseñanza, y valoración en el mundo laboral.

5.5.1.- La tipología de la competencia lingüística

Tomando como eje central de este análisis el ítem decimoséptimo del cuestionario que se refiere al conocimiento del euskera y a la disposición respecto a su aprendizaje en la actualidad o en el futuro, y a través del cruce analítico con las variables de género, Comunidad de origen, área de carrera (Ciencias o Letras) y posición respecto a la validez del euskera como lengua, se han creado mediante el programa informático Barbwin 5.0 hasta seis dimensiones. Los dos primeros factores tienen un porcentaje de varianza acumulado del 97,50% (f_1 77,45% y f_2 20,05%), por tanto explican la mayoría de la información seleccionada para analizar. Un tercer factor f_3 , aportaría otro 2,47% hasta completar el 99,97% de varianza. Por tanto, con los dos primeros factores y su representación se puede analizar las asociaciones sobre las que se construyen las tipologías de mayor correspondencia.

Tabla de factores

	Valor propio	% de varianza	% de varianza acumulado
Dimensión 1	7,9	77,45	77,45
Dimensión 2	2,1	20,05	97,50
Dimensión 3	0,3	2,47	99,97
Dimensión 4	0,0	0,02	99,99
Dimensión 5	0,0	0,01	100,00
Dimensión 6	0,0	0,00	100,00

En la siguiente intervención programada se ha obtenido el siguiente cuadro de contribuciones absolutas y relativas de las distintas variables y sus categorías respectivas a la construcción de los distintos factores (señalamos los dos de mayor peso porcentual y significación). También se presentan las distancias que hasta el baricentro (punto de origen de las coordenadas) soportan cada una de las categorías de las variables en juego. Este punto de

intersección supone el centro de gravedad de la nube de puntos original que da lugar al análisis y se deduce en relación al mismo que relaciones de proximidad suponen puntos neutros, mientras que puntos situados lejos del mismo muestran una disimilitud con el perfil homogéneo del grupo. Enunciándolo en otros términos se puede establecer que: puntos cercanos al origen suponen frecuencias muy próximas a las esperadas, mientras que los puntos lejanos nos señalan frecuencias muy distintas a las esperadas (Múria y Gil, 1998).

Tabla de contribuciones absolutas y relativas D1 y D2

Variable	Código	Contribuciones absolutas		Contribuciones relativas	
		D1	D2	D1	D2
ZONAS	Navarra	0,08	14,25	2,06	96,03
	CAV	54,96	34,90	85,84	14,11
	Resto	22,29	14,31	85,09	14,14
SEXO	Hombre	4,39	5,44	71,46	22,90
	Mujer	3,72	4,60	71,46	22,90
ESTUDIOS	Ciencias	0,06	3,12	3,62	45,64
	Letras	0,07	3,19	3,62	45,64
VALIDEZ	No	13,03	18,21	71,87	26,01
	Sí	1,41	1,97	71,87	26,01
P17	Lo habla correctam.	60,52	18,90	92,38	7,47
	Está aprendiendo	6,83	23,23	46,48	40,93
	No conoce, tiene intención aprenderlo	0,01	43,44	0,04	90,34
	Ni conoce ni tiene intención	32,65	14,43	89,64	10,26

Las contribuciones absolutas, en lectura vertical, muestran qué porcentaje de la varianza total es explicada por cada elemento, teniendo como base el factor o la dimensión. En el primer caso éste se configura en

mayor medida con: “habla correctamente el euskera”, “origen de la CAV”, “no conoce el euskera, ni tiene intención de aprenderlo” y “origen del resto del Estado”, puede apreciarse la baja representación de las variables género y área de estudios realizados (Ciencias o Letras).

El segundo factor tiene un peso de las siguientes cuestiones: “no lo conoce, pero tiene intención de aprender euskera”, “origen de la CAV”, “está aprendiendo euskera” y “piensa que el euskera es un idioma de validez restringida al ámbito familiar-relacional”. Las contribuciones relativas, de lectura horizontal (agrupada la fila debe suponer el 100%), van mostrando qué tanto por ciento de la varianza total que explica cada elemento se encuentra repartida en cada uno de los diferentes factores o dimensiones.

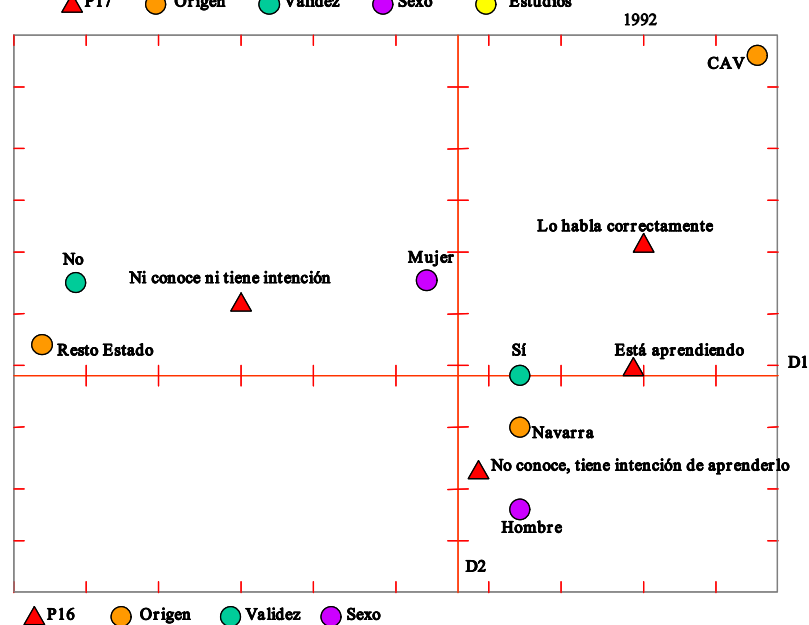
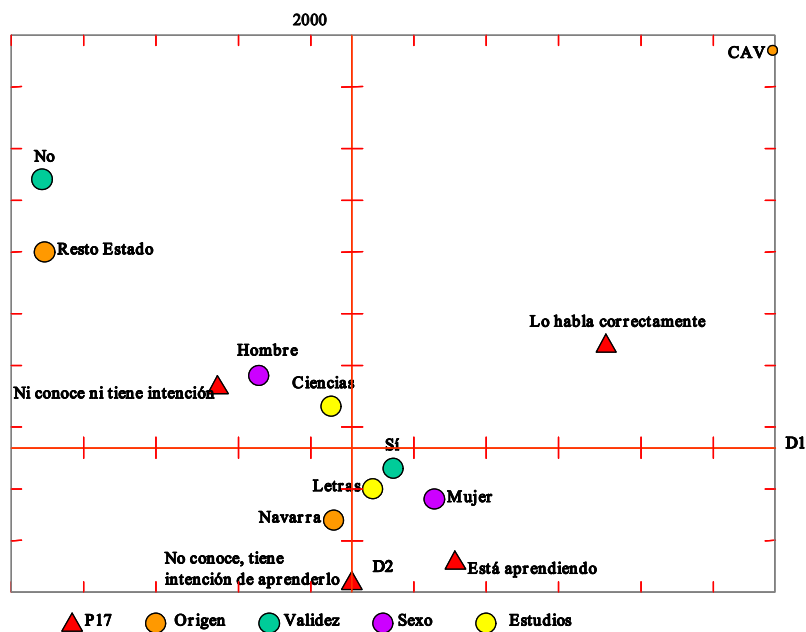
Tabla de masa, distancia baricentro y coordenadas

Variable	Código	Masa	Dist. baricentro	Coordenadas	
				D1	D2
ZONAS	Navarra	0,187	0,02	-0,02	-0,12
	CAV	0,021	2,38	1,43	0,58
	Resto	0,041	0,50	-0,65	0,27
SEXO	Hombre	0,115	0,04	-0,17	0,10
	Mujer	0,135	0,03	0,15	-0,08
ESTUDIOS	Ciencias	0,126	0,01	-0,02	0,07
	Letras	0,124	0,01	0,02	-0,07
VALIDEZ	No	0,024	0,59	-0,65	0,39
	Sí	0,226	0,01	0,07	-0,04
P17	Lo habla correctam.	0,173	0,30	0,53	0,15
	Está aprendiendo	0,120	0,10	0,21	-0,20
	No conoce, tiene intención de aprender	0,190	0,05	0,00	-0,22
	Ni conoce ni tiene intención	0,517	0,06	-0,22	0,08

Las mayores distancias hacia el baricentro (valores (no) esperados) se encuentran en: la población con estudios universitarios proveniente de la Comunidad Autónoma Vasca, el grupo de quienes estiman que el euskera carece de validez en el espacio público, y los originarios de las autonomías no vascófonas del resto del Estado.

El gráfico resultante sitúa las asociaciones por proximidad o distancia existente entre las variables y la posición espacial que ocupan en los cuadrantes. Los contornos de variable que se manifiestan en el gráfico, definen la tipología de cada una de las situaciones que con respecto al conocimiento del euskera se presentan entre la población estudiada.

Gráfico de dimensiones



La competencia lingüística en euskera, aquellos que lo hablan correctamente, está en asociación distanciada del baricentro con los universitarios originarios de la Comunidad Autónoma Vasca (CAV). En otro análisis donde se ha descompuesto Navarra de acuerdo las zonas de la Ley del Vascuence, en este cuadrante también se ubica la denominada zona vascófona. El perfil de quienes aprenden la lengua o se muestran en disposición de aprenderla, conforman un paisaje más próximo entre las variables que inciden. Así, se puede observar cómo la posición del grupo que aprende la lengua autóctona, se encuentra en relación con: mujer, de Letras y valoración del euskera como lengua válida para todos los ámbitos. Los naturales de Navarra, se muestran en mayor sintonía con la opción de desconocer el euskera, pero están más predispuestos a aprenderlo en corto espacio de tiempo, o se ubican en la órbita del “está aprendiéndolo”. Más definida aparece, sin duda, la tipología de quienes no conociendo el euskera carecen de intención de aprenderlo, ya que se encuentran en el mapa de coordenadas precedente con los satélites de hombre, de los que han cursado especialidades del área de Ciencias y, a mayor distanciamiento en el cuadrante, de los provenientes del resto del Estado y del colectivo que estima que el euskera es válido solamente para los ámbitos de la vida privada.

De la contemplación de los espacios en los que se subdivide el gráfico, se puede establecer la asociación manifiesta que existe entre la variable competencia lingüística y los códigos de las siguientes variables independientes: género, área de estudios, origen territorial y valoración del euskera. Todo ello da lugar a las tipologías que se han expuesto detalladamente.

5.5.1.1.- El contraste interanual

Del análisis de ambas representaciones gráficas en los dos momentos prospectivos, se deduce que sí se ha producido un cambio en las tipologías de las actitudes hacia el aprendizaje y uso del euskera de los universitarios de Navarra. Los datos nos hablan de una estática de las tipologías que sustentan los distintos perfiles asociados. Se relatan a continuación las oscilaciones de mayor interés.

☞ El espectro de incidencia de quienes desconocen el euskera y se muestran desinteresados en su aprendizaje, mantiene dos de las asociaciones del año noventa y dos en su tránsito al gráfico del dos mil, a saber: provenientes de las comunidades autónomas sin presencia del euskera y quienes estiman que el euskera es una lengua anticuada o ha quedado relegada a la familia y amistades. Hay una incidencia de la variable género: las mujeres se distancian de esta opción, y sin embargo los hombres abandonan el espacio del interés en el aprendizaje del primer tiempo analítico para resituarse con posterioridad en el desinterés. Ya se ha señalado la aparición en este espacio de la categoría de universitarios del área de Ciencias, variable que no se contemplaba en la primera métrica.

☞ La opción “lo habla correctamente” abandona el cuadrante compartido con quienes lo aprenden, y se ubica ahora en un espacio propio, siempre manteniendo la proximidad a la Comunidad Autónoma Vasca y, aunque en el gráfico no se incluya, a la Zona vascofona de Navarra.

☞ Quienes lo estaban aprendiendo en primera instancia estaban linealmente convergentes con la valoración de la plena validez del euskera en los ámbitos científicos y

culturales. En la posterior medición se les une la categoría de mujer.

☞ Finalmente el interés por aprender euskera continúa, en los dos tiempos de la investigación, asociado a los originarios de la Comunidad Foral (tampoco muy alejados de quienes lo están aprendiendo).

5.5.2.- Los ámbitos de validez del euskera y su soporte tipológico

Los resultados obtenidos al plantear la validez del idioma en los espacios públicos y privados, presentaba un 90,2% de refrendo a su plena utilidad en ambos contextos, interpretado en las respuestas que lo igualaban al resto de idiomas y su valía para ser empleado en contextos culturales y científicos. Con el análisis de correspondencia simple se van a fijar en mayor grado los perfiles de quienes sustentan los cuatro modelos de actitudes¹⁴ que plantea el enunciado de la correspondiente pregunta del cuestionario.

La primera aproximación nos lleva a contemplar los porcentajes de varianza significados para cada dimensión y el peso acumulativo que ésta obtiene a través de los seis factores o dimensiones creados.

¹⁴ .- Recuérdese que la escala de respuesta contenía las siguientes elecciones excluyentes posibles: “un idioma anticuado que no sirve”; “sólo sirve para la familia y los amigos”; “una lengua como otra cualquiera”; “tiene plena validez cultural y científica”.

Tabla de factores

	Valor propio	% de varianza	% de varianza acumulado
Dimensión 1	9,0	86,09	86,09
Dimensión 2	1,3	12,06	98,15
Dimensión 3	0,2	1,81	99,96
Dimensión 4	0,0	0,02	99,98
Dimensión 5	0,0	0,01	99,99
Dimensión 6	0,0	0,01	100,00

Nuevamente el porcentaje de varianza acumulado entre las dos primeras dimensiones permite la analítica de los resultados a través de estos dos factores, puesto que entre ambos explican el 98,15% de la información manipulada en las variables objeto de testaje factorial (D₁ con el 86,09% y para D₂ un 12,06%). La tercera dimensión aportaría tan solo un 1,81% más (99,96% acumulado). Como se ha realizado en el apartado precedente, se hace necesario conocer la configuración de las contribuciones absolutas y relativas sobre las que se ha construido cada dimensión o factor.

Tabla de contribuciones absolutas y relativas D1 y D2

Variable	Código	Contribuciones absolutas		Contribuciones relativas	
		D1	D2	D1	D2
ZONAS	Zona mixta	0,43	1,29	65,82	27,89
	Zona vascófona	5,42	2,05	94,76	5,01
	Zona no vascófona	0,44	0,01	22,23	0,09
	CAV	3,14	0,53	91,91	2,19
	Resto del Estado	9,54	1,42	97,69	2,03
SEXO	Hombre	3,12	38,63	36,51	63,32
	Mujer	2,64	32,71	36,51	63,32

Variable	Código	Contribuciones absolutas		Contribuciones relativas	
		D1	D2	D1	D2
ESTUDIOS	Ciencias	0,97	2,55	66,99	24,62
	Letras	0,99	2,60	66,99	24,62
P17	Lo habla correctam.	23,76	8,14	95,41	4,58
	Está aprendiendo	13,11	3,55	96,34	3,65
	No conoce, tiene intención aprenderlo	3,67	5,12	83,54	16,32
	Ni conoce ni tiene intención	32,76	1,40	99,39	0,60
P15	Idioma anticuado	14,12	38,19	69,15	26,21
	Sirve familia y amigos	16,04	23,19	78,56	15,91
	Lengua como otra cualquiera	18,44	32,23	80,24	19,64
	Validez científica y cultural	51,40	6,39	98,29	1,71

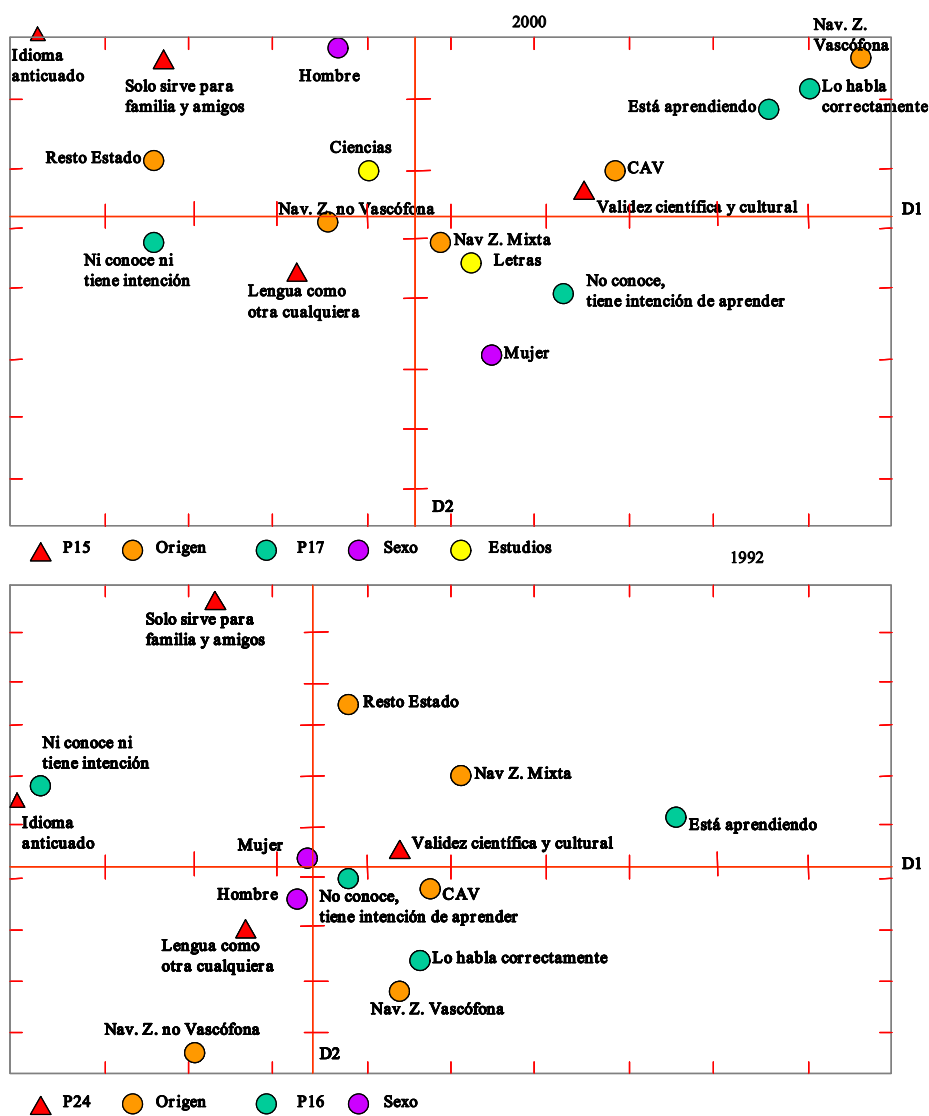
El primer factor cuenta con un mayor porcentaje en su formación de los siguientes aspectos: desconoce el euskera y no tiene intención de aprenderlo (32,76), lo habla correctamente (23,76), es un idioma que solo sirve en el espacio familiar y de los amigos (16,04), un idioma anticuado que no sirve (14,12) y en quinto lugar la situación de estar aprendiendo el euskera (13,11). Para la segunda dimensión existe un mayor peso porcentual de las siguientes categorías: hombre (38,63), un idioma anticuado que no sirve (38,19), mujer (32,71) y sólo sirve para la familia y los amigos (23,19).

Tabla de masa, distancia baricentro y coordenadas

Variable	Código	Masa	Dist. baricentro	Coordenadas	
				D1	D2
ZONAS	Zona mixta	0,161	0,00	0,05	-0,03
	Zona vascófona	0,007	0,70	0,82	0,19
	Zona no vascófona	0,019	0,09	-0,14	-0,01
	CAV	0,021	0,14	0,36	0,06
	Resto Estado	0,041	0,21	-0,46	0,07
SEXO	Hombre	0,115	0,07	-0,16	0,21
	Mujer	0,135	0,05	0,13	-0,17
ESTUDIOS	Ciencias	0,126	0,01	-0,08	0,05
	Letras	0,124	0,01	0,08	-0,05
P17	Lo habla correctam.	0,043	0,52	0,70	0,15
	Está aprendiendo	0,030	0,41	0,63	0,12
	No conoce, tiene intención aprenderlo	0,048	0,08	0,26	-0,12
	Ni conoce ni tiene intención	0,129	0,23	-0,48	-0,04
P15	Idioma anticuado	0,027	0,68	-0,69	0,42
	Sirve familia y amigos	0,071	0,26	-0,45	0,20
	Lengua como otra cualquiera	0,480	0,04	-0,19	-0,09
	Validez científica y cultural	0,422	0,11	0,33	0,04

En las distancias al baricentro puede observarse, en la tabla anterior, cuáles son las categorías más alejadas de éste y, por tanto, con valores más distantes de los esperados: Navarra zona vascófona, un idioma anticuado, habla correctamente el euskera y está aprendiendo euskera. El gráfico siguiente nos muestra el mapa espacial de la configuración de las tipologías en pos de cada actitud ante el idioma.

Gráfico de dimensiones



El paisaje gráfico nos posibilita la identificación de tres entornos, pese a que la diseminación de los puntos haga más compleja la identificación de los distintos escenarios fundamentados en la homogeneidad de posiciones. La actitud de que el euskera tiene plena validez cultural y científica, se encuentra relacionada en mayor grado con los oriundos de la CAV (máxima proximidad espacial), con quienes aprenden la lengua o la hablan con corrección y los moradores en la zona vascofona de Navarra. La segunda acepción que sitúa al euskera con igualdad al resto de idiomas, está circundado por el grupo de residentes en la zona no vascofona y mixta, del área de Letras y mujeres. Los hombres se encuentran en la órbita de la afirmación de que el euskera sólo sirve para la familia y los amigos. En una esfera algo más alejada se ubican las categorías: origen del resto del Estado y personas con estudios del área de Ciencias. La idea de que el euskera resulta ser un idioma anticuado sin utilidad en la actualidad prácticamente queda fuera del mapa de coordenadas.

5.5.2.1.- El contraste interanual

El paso del tiempo no parece que haya tenido excesiva incidencia en el cambio de actitudes de la población con estudios superiores hacia la validez del euskera para su utilización, como lengua vehicular, en los escenarios científicos y culturales. Al menos eso se deduce de la contemplación comparativa de los gráficos generados a partir del análisis multivariable de las dos series de tiempo investigadas.

☞ Las opciones que sustentan la afirmación de que el euskera es un idioma anticuado, y sólo sirve para la familia y los amigos se agrupan en el mismo cuadrante en ambos estudios. Los entrevistados de origen del Resto del Estado que en la primera medición aparecían distantes de esta

opción, en el año 2000 se reubican cerca de la opción familiar-relacional del idioma. Los hombres se desplazan a esta posición desde el entorno que propugna que el euskera es igual que otras lenguas.

☞ La opinión de que es una lengua como otra cualquiera continúa relacionada con la categoría del territorio lingüístico de la zona no vascófona. Quienes ni conocen el euskera, ni tienen intención de aprenderlo, antes próximos a pensar que el idioma estaba anticuado, se mueven en la segunda medición hacia el postulado igualitario.

☞ El espacio asociado a la idea de la plena validez del euskera en todos los ámbitos se clarifica con el tiempo en mayor grado. El origen de la Comunidad Autónoma Vasca y de la zona vascófona de Navarra, conjuntamente con la competencia lingüística en este idioma (por su desplazamiento de cuadrante), o el hecho de estar aprendiéndolo, definen el nuevo territorio en el gráfico de 2000.

☞ Finalmente, hay un espacio en los dos tiempos que no aparece asociado a ninguna variable dependiente, pero sí que denota su tendencia a valorar el euskera como “lengua como otra cualquiera” y dotarle de “plena validez científica y cultural”. Mujeres, universitarios con intención de aprender el euskera, de la zona mixta y del área de Letras (incorporada como variable en la segunda prospección) conforman esta tipología.

5.5.3.- Actitudes ante la enseñanza y referentes asociados

Partimos de un ítem enunciado en los siguientes términos de interpelación: *¿En los centros educativos de Navarra cree que se debiera enseñar?: sólo en euskera, en euskera con el castellano como asignatura obligatoria, en euskera y castellano por igual, en castellano con euskera como asignatura obligatoria, sólo en castellano.* Utilizando como referencia los modelos lingüísticos e introduciendo una opción central que propone la igualdad, al menos como hipotética elección de los padres y madres, se encubría una escala de actitudes ascendente-descendente respecto a la mayor-menor presencia del idioma en el ámbito de la enseñanza. Se ha comentado con anterioridad cómo el espacio central de la tabla, el que plantea la igualdad, agrupaba a algo más de un tercio de las posiciones de los entrevistados y entrevistadas (36,8%), y que la segunda postura más presente era la dominación del modelo castellano impartiendo el euskera como asignatura (34,1%). En tercer lugar aparecería un 21,2% que plantea un marco lingüístico de escolarización exclusivamente en castellano. Partiendo de esta situación, y a través del análisis de correspondencia simple que venimos realizando, nos adentramos en la distribución de la varianza.

Tabla de factores

	Valor propio	% de varianza	% de varianza acumulado
Dimensión 1	8,1	88,17	88,17
Dimensión 2	0,7	7,70	95,88
Dimensión 3	0,3	3,25	99,13
Dimensión 4	0,1	0,78	99,91
Dimensión 5	0,0	0,05	99,95
Dimensión 6	0,0	0,05	100,00

Con solo dos factores nos encontramos nuevamente una elevada explicación de la información tratada (95,88% en términos de acumulación);

en el primer factor resulta ser el porcentaje de la varianza del 88,17 y del 7,70 en el segundo caso. Un tercer factor aporta el 3,25, para situar en 99,13% de valor acumulado.

Las dieciséis categorías en las que se subdividen las seis variables objeto de manipulación estadística, presentan las siguientes contribuciones absolutas y relativas, además de la masa y distancias al baricentro que se presentan en una relación tabular conjunta.

Tabla de contribuciones absolutas y relativas D1 y D2

Variable	Código	Contribuciones absolutas		Contribuciones relativas	
		D1	D2	D1	D2
EUSKERA	Eusk/Apren	49,22	0,58	99,22	0,10
	Desconoce	20,37	0,24	99,22	0,10
ZONAS	Navarra	1,01	0,01	83,2	0,06
	CAV	18,4	14,36	89,83	6,13
	Resto	0,89	8,47	45,95	38,22
ESTUDIOS	Ciencias	0,97	12,05	37,57	40,87
	Letras	0,99	12,29	37,57	40,87
SEXO	Hombre	4,39	23,72	61,78	29,18
	Mujer	3,72	20,09	61,78	29,18
EDAD	-22 años	0,03	4,02	4,93	58,24
	Más 23	0,03	4,18	4,93	58,24
P16	Solo euskera	3,37	2,25	70,72	4,12
	Eusk con asignat cast	49,87	11,91	95,76	2,00
	Eusk y cast igual	10,34	1,32	86,42	0,97
	Cast con asignat eusk	5,93	36,68	60,42	32,63
	Solo castellano	30,48	47,83	87,91	12,05

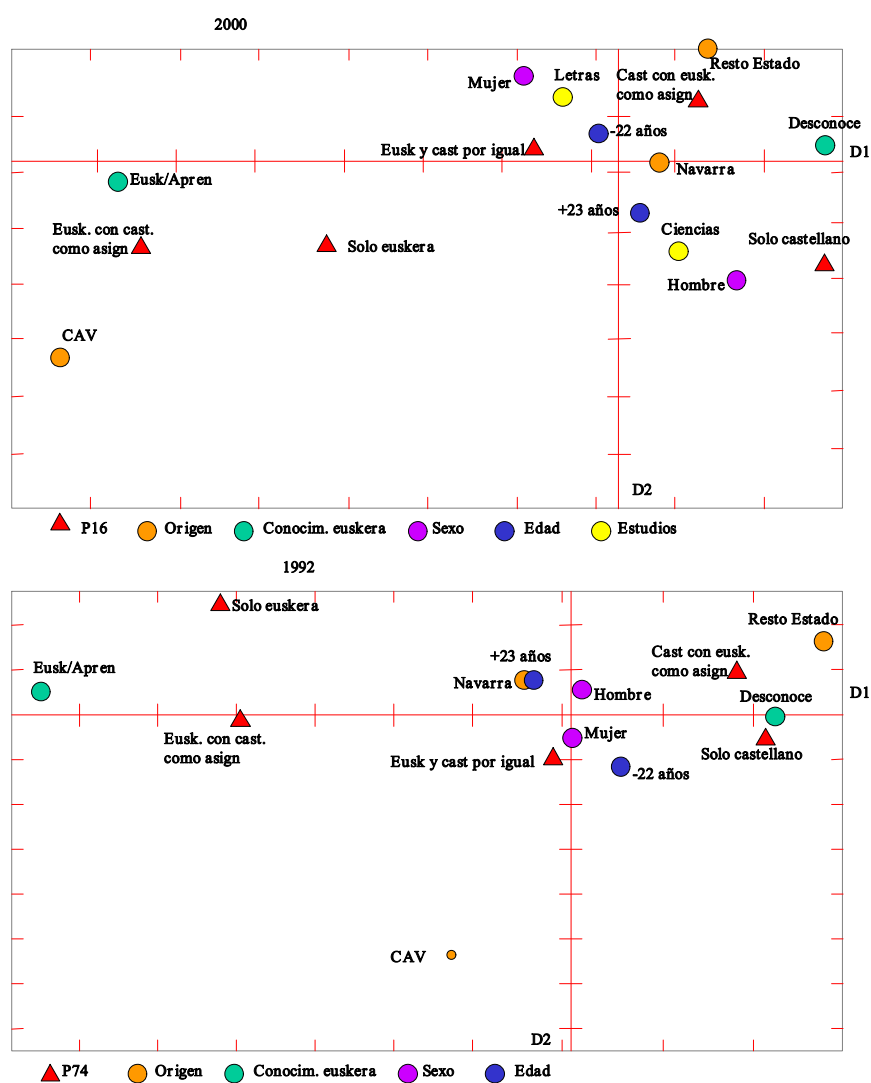
Las contribuciones absolutas de mayor notoriedad porcentual sobre las que se configura la dimensión o factor número uno (D₁ en la tabla) resultan por orden de peso porcentual ser: enseñanza en euskera impartiendo la asignatura de castellano, personas que tienen competencia lingüística en euskera o lo están aprendiendo, el grupo que estima que en los centros de enseñanza de Navarra sólo se debe impartir docencia en castellano y originarios de la CAV. En la dimensión segunda (D₂ en la tabla) los mayores pesos se distribuyen en el siguiente orden conceptual: partidarios de la enseñanza sólo en castellano y quienes dominando el castellano también apuntan la enseñanza del euskera como asignatura, hombres y mujeres por este orden. El detalle de las contribuciones relativas solamente requiere de una mirada horizontalizada de la tabla precedente.

Tabla de masa, distancia baricentro y coordenadas

Variable	Código	Masa	Dist. baricentro	Coordenadas	
				D1	D2
EUSKERA	Eusk/Apren	0,059	0,69	-0,83	-0,03
	Desconoce	0,141	0,12	0,34	0,01
ZONAS	Navarra	0,150	0,01	0,07	0,00
	CAV	0,017	0,98	-0,94	-0,24
	Resto	0,033	0,05	0,15	0,13
ESTUDIOS	Ciencias	0,101	0,02	0,09	-0,09
	Letras	0,099	0,02	-0,09	0,09
SEXO	Hombre	0,092	0,06	0,20	-0,14
	Mujer	0,108	0,05	-0,17	0,11
EDAD	-22 años	0,102	0,00	-0,02	0,05
	Más 23	0,098	0,01	0,02	-0,06
P16	Solo euskera	0,012	0,32	-0,47	-0,11
	Eusk con asignat cast	0,066	0,64	-0,78	-0,11
	Eusk y cast igual	0,368	0,03	-0,15	0,02
	Cast con asignat eusk	0,341	0,02	0,12	0,09
	Solo cast	0,212	0,13	0,34	-0,13

Las mayores distancias al baricentro (origen de las coordenadas) se muestra semejante a los mapas anteriores donde la CAV obtenía una de las distancias más señaladas, le siguen los euskaldunes y quienes aprenden el idioma y quienes propugnan un modelo en euskera con el castellano como asignatura obligatoria. La representación del mapa de coordenadas nos reduce sensiblemente la información hacia la búsqueda de agrupaciones tipo de significación estadística.

Gráfico de dimensiones



Los modelos que contienen un equilibrio en la presencia entre ambos idiomas, se ubican en una tendencia manifiesta hacia la ocupación de la centralidad espacial. La actitud de mayor dominación de una lengua sobre otra tiende a marcar una mayor distancia del centro, e incluso la propuesta educativa en euskera con enseñanza del castellano como asignatura se distancia incluso más que la opción sólo en euskera. Realizando una disección en el paisaje de círculos y triangulaciones por cuadrantes (hay que señalar que algunos elementos se encuentran en la liminalidad) se pueden señalar las siguientes agrupaciones tipológicas. En primer lugar, el modelo de mayor presencia del euskera está asociado al colectivo de universitarios euskaldunes o en proceso de serlo puesto que lo estaban aprendiendo en el momento del trabajo de campo y a los originarios de la CAV. El referente de enseñanza monolingüe en castellano, se encuentra definida por personas del género masculino, del área de Ciencias y que representan una cota de mayor edad. La población natural de Navarra y quienes desconocen el euskera, se encuentra en la linealidad de la frontera, si bien los segundos tienden hacia los modelos de mayor presencia del castellano y los primeros ocupan un espacio de influencia entre la igualdad de ambas lenguas y el castellano (quizás más próximos a este idioma con enseñanza del euskera como asignatura obligatoria). El modelo de enseñanza en castellano impartiendo la asignatura de euskera se encuentra especialmente avalado por los nacidos en las autonomías del resto del Estado (excluidas Navarra y la CAV). En último lugar el modelo docente que equipararía a ambas lenguas, llamémosle igualitarista, presenta tres satélites ubicados en el orden siguiente: menores de veintidós años de edad, del área de titulaciones definidas en el espacio universitario de Letras y personas del género femenino.

5.5.3.1.- El contraste interanual

De la comparación de los gráficos de correspondencia simple de ambos periodos estudiados, se desprenden algunos matices de interés que demuestran las pequeñas variaciones habidas en las actitudes hacia los modelos de enseñanza.

Entre los modelos de mayor presencia del euskera se denota en el transcurso de los años un mayor acercamiento, se ubican finalmente en el mismo cuadrante. Quienes son euskaldunes y aprenden el idioma en ambos períodos se ubican cerca de estos modelos de enseñanza. Los originarios de la Comunidad Autónoma Vasca, tienden a acercarse en mayor medida en la segunda métrica al modelo de euskera con asignatura de castellano. Mientras los mayores de veintitrés años mantienen una proximidad distante en las dos grafías a los referentes de presencia del euskera, los naturales de Navarra se desplazan a un espacio intermedio entre el modelo que propugna la igualdad presencial de ambas lenguas y la opción de castellano con asignatura de euskera.

Las mujeres se mantienen cerca de la opción en euskera y castellano por igual en ambos momentos prospectivos. En cambio, el movimiento de las personas de género masculino resulta más evidente: ubicados en el año 1992 entre la opción igualitarista y la de castellano con asignatura en euskera, se desplazan posteriormente al entorno del modelo monolingüe castellano.

Los más jóvenes, menores de veintidós años, también en la última medición se acercan en mayor medida al modelo que propugna la igualdad de las dos lenguas autóctonas en el sistema de enseñanza.

5.5.4.- Actitudes-tipo ante la presencia del euskera en el ámbito laboral¹⁵

El cuarto y último escenario donde se ha aplicado la técnica factorial de vocación reductiva, es el laboral. En la pugna entre los idiomas de mayor validez para encontrar un empleo, el inglés y el alemán superaban al euskera en el espacio de las empresas privadas y en segunda instancia éste se ubicaba como el de mayor incidencia para encontrar colocación en las instituciones públicas de Navarra. Se ha tomado aquí solamente el caso del euskera, como soporte central del trabajo de investigación sociológico, para estudiar con mayor rigor las tipologías de quienes afirman o niegan su validez en lo público y lo privado, pero exclusivamente como catalizador en la búsqueda de opciones laborales. Previamente a la presentación de las variables aquí testadas, se han realizados diversos intentos de asociación con otras tantas variables de interés. Reflejamos aquí, finalmente, las que han posibilitado un paisaje más asociado y unificado por cuadrantes respecto a las cinco actitudes en prospección, a saber: origen de los entrevistados, área de estudios, género, competencia lingüística respecto al euskera y en quinto lugar las actitudes ante la validez cultural y científica del idioma (reducidas de cuatro categorías a dos antagónicas).

La primera relación tabular que se presenta contiene las seis dimensiones o factores resultantes, el valor propio que ostentan, el porcentaje de varianza particular y, finalmente, el peso de la varianza acumulada en la suma de cada dimensión.

¹⁵.- En el cuestionario de 1992 no se incluyó este ítem, por ello, el análisis aquí presentado remite sólo a datos de la prospección de 2000.

Tabla de factores

	Valor propio	% de varianza	% de varianza acumulado
Dimensión 1	1,5	84,89	84,89
Dimensión 2	0,3	15,06	99,95
Dimensión 3	0,0	0,02	99,97
Dimensión 4	0,0	0,01	99,98
Dimensión 5	0,0	0,01	99,99
Dimensión 6	0,0	0,01	100,00

Dos factores son suficientes para explicar prácticamente la totalidad de los datos manipulados a través de la programación estadística, ya que el porcentaje sumado de ambas dimensiones supone, como se observa en la tabla precedente, el 99,95% de la varianza (D₁ con un 84,89% y la D₂ con un 15,06%). El tercer factor supone un insignificante porcentaje de 0,02%. Las contribuciones absolutas y relativas se presentan en esta cuestión, en los siguientes términos.

Tabla de contribuciones absolutas y relativas D1 y D2

Variable	Código	Contribuciones absolutas		Contribuciones relativas	
		D1	D2	D1	D2
ZONAS	Navarra	0,30	2,62	39,21	60,79
	CAV	2,82	11,92	57,16	42,84
	Resto	5,69	0,94	97,16	2,84
ESTUDIOS	Ciencias	9,94	21,65	72,13	27,87
	Letras	10,09	21,97	72,13	27,87
SEXO	Hombre	3,80	9,40	69,49	30,51
	Mujer	3,23	8,00	69,49	30,51
EUSKERA	Eusk/Apren	35,71	15,41	92,89	7,11
	Desconoce	14,83	6,40	92,89	7,11

Variable	Código	Contribuciones absolutas		Contribuciones relativas	
		D1	D2	D1	D2
VALIDEZ	No	12,27	1,53	97,83	2,17
	Sí	1,33	0,17	97,83	2,17
FACILITA TRABAJO	Sí, empresa	20,52	33,76	77,41	22,59
	No, empresa	17,29	28,44	77,41	22,59
	Sí, Administración	10,19	6,19	90,27	9,73
	No, Administración	52,01	31,61	90,27	9,73

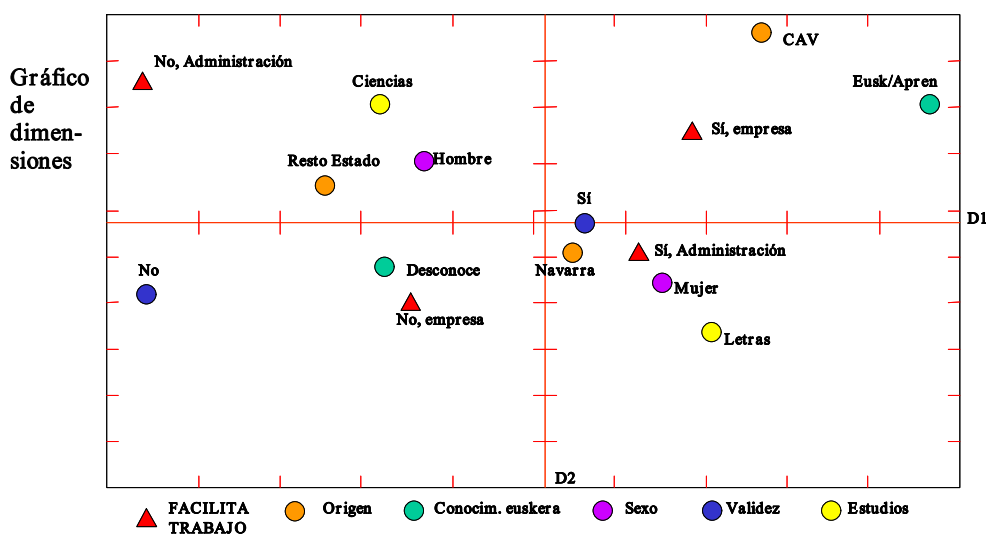
Los aportes más numerosos en la configuración de la primera dimensión se reciben de las siguientes categorías: el euskera no facilita el acceso laboral a la Administración, quienes dominan y aprenden el euskera, la afirmación de que el euskera sí que discrimina positivamente para la inserción laboral en las empresas y quienes opinan justamente lo contrario. La segunda dimensión se construye a partir del mayor peso porcentual de: el euskera facilita la inserción laboral en las empresas, no en la Administración, quienes lo niegan para el ámbito empresarial y las categorías de Letras y Ciencias por este orden de porcentaje.

Tabla de masa, distancia baricentro y coordenadas

Variable	Código	Masa	Dist. baricentro	Coordenadas	
				D1	D2
ZONAS	Navarra	0,150	0,00	0,02	-0,02
	CAV	0,017	0,04	0,16	0,14
	Resto	0,033	0,03	-0,16	0,03
ESTUDIOS	Ciencias	0,101	0,02	-0,12	0,08
	Letras	0,099	0,02	0,12	-0,08

Variable	Código	Masa	Dist. baricentro	Coordenadas	
				D1	D2
SEXO	Hombre	0,092	0,01	-0,08	0,05
	Mujer	0,108	0,01	0,07	-0,04
EUSKERA	Eusk/Apren	0,059	0,10	0,30	0,08
	Desconoce	0,141	0,02	-0,12	-0,03
VALIDEZ	No	0,020	0,09	-0,30	-0,05
	Sí	0,180	0,00	0,03	0,00
FACILITA TRABAJO	Sí, empresa	0,229	0,02	0,12	0,06
	No, empresa	0,271	0,01	-0,10	-0,05
	Sí, Administración	0,418	0,00	0,06	-0,02
	No, Administración	0,082	0,10	-0,31	0,10

En lo que respecta a las distancias hasta el baricentro de coordenadas, se puede reseñar por su mayor lejanía la opinión de que el euskera no facilita el acceso a un trabajo en la Administración (de Navarra), el colectivo de euskaldunes y en aprendizaje y quienes estiman que el euskera no tiene validez cultural y científica.



El mapa resultante presenta una distribución de las variables construyendo espacios bien definidos en cuanto a la proximidad de determinados casos, lo que facilita sin duda la elaboración de conclusiones tras su contemplación.

La siniestra del mapa nos ubica en las afecciones negativas del idioma para el entorno de lo laboral. Si se toma como primer cuadrante analítico el definido por la creencia de que el euskera no facilita la obtención de un puesto laboral en la Administración de Navarra, pese a su distanciamiento con los códigos resto del Estado, Ciencias y hombres, configura una tipología manifiestamente asociada a ellos. Quienes estiman que este idioma tampoco es de utilidad para obtener un empleo en la empresa privada, se identifican con su posición de desconocimiento del euskera y en mayor distancia con el grupo que cree que el euskera es una lengua restringida al espacio familiar y relacional.

La diestra del mapa nos presenta un paisaje construido en términos de actitudes más positivas. En lo referido a la empresa son sólo dos las categorías de variable (códigos) que se muestran convergentes al sí: los oriundos de la Comunidad Autónoma Vasca y la población vascohablante o que estaba aprendiendo el idioma en el tempo de la encuestación. La creencia de que el euskera sí que posibilita mayores oportunidades para lograr un puesto de trabajo en las administraciones navarras, crea una tipología de mayor proximidad y definición. Las características que determinan este grupo se concretan en la siguiente correspondencia de tipología: género femenino, población autóctona, que avala la validez del idioma en cualquier ámbito y, finalmente, aparecen más identificados con esta idea los universitarios del área de Letras.

5.6.- El entorno del euskera

5.6.1.- El contexto como concepto

En las Ciencias Sociales, y en particular en la propia Sociología, ha sido muy recurrente el utilizar el contexto y su incidencia como argumento para la explicación de los hechos sociales. La influencia del hábitat cotidiano en la formación de actitudes ha sido analizada en diferentes investigaciones aunque con instrumentos de métrica heterogéneos. Se pueden recordar los estudios relacionados con aspectos como la delincuencia, el comportamiento en el medio escolar, los hábitos de carácter machista, la agresividad, el voto, etc... Los contextos han sido a su vez delimitados, con mayor o menor precisión, a referencias espaciales (ciudad, barrio, pueblo...), temporales (épocas, siglos, años...), políticas (dictadura, democracia, cambio, transición...), institucionales (sindicatos, gobiernos, universidades...) o socioculturales (estructura social, etnia, consumo...). La constante común encontrada es la incidencia que en un determinado “ambiente” tiene en el comportamiento o formación de las actitudes de los individuos. Quizás la mayor convergencia de consenso sobre la importancia de lo ambiental ha quedado reflejada en la Sociología clásica en los estudios sobre socialización. Como señala Blalock, el rasgo esencial de todos los modelos relativos a los efectos contextuales es el de la importancia atribuida al impacto que se supone ejercen los procesos macro en el acto individual, sobre y más allá de los efectos que pueden atribuirse al influjo de las variables de nivel individual¹⁶.

¹⁶.- Blalock, H (1984). “Contextual effects models”. An. Rev. Sociol: 10.

Pese a la dificultad de encontrar obras monográficas al respecto, las aportaciones de autores sociales como Blalock, Hox, Billi, Huben, Alexander¹⁷, sintetizan el interés en las Ciencias Sociales por transmitir la dimensión macro-social, en la explicación del comportamiento individual (micro-social).

Los distintos autores y tratados consultados, ponen de manifiesto la diversidad temática de su utilización, y a su vez la versatilidad de los referentes metodológicos utilizados. Los propios sucesores de Saussure recurren al concepto de contexto para explicar cómo las palabras adquirirían y cambiaban su sentido en función del contexto en el que eran utilizadas¹⁸, si

¹⁷.- Alexander, J. (Ed) (1987): *The Micro-Macro Link*, Un. California, Berkeley. Billi, J., (1992): "A Multilevel Analysis of Marital and Nonmarital Fertility", *Soc. Forces*, 70, pp. 977-1012. Blalock, H (1984): "Contextual Effects Models", *An. Rev. Sociol.* 10, pp. 352-272. Hox, J (ed) (1994): *Multilevel Analysis Methods*. Di Maggio, P., (1991): "The Micro-Macro Dilemma in Organizational Research: Implications of Role-System Theory" en Huber, J., (ed), (1991): *Macro-MicroLinkages in Sociology*, American Sociological Association. SAGE, London. Jones, R., Johnston, J. y Pattie, C., (1995): "People, Places and Regions: Exploring the Use of Multilevel Modelling in the Analysis of Electoral Data", *British Journal of Political Science*, 22, pp. 343-380. Mason, W., (1983): "Contextual Analysis through the Multilevel Linear Model", *Sociological Methodology*, Jossey-Bass, S. Francisco, pp. 72-103. Oppenheim, K.: *Multilevel Analysis in the Study of Social Institutions and Demographic Change*. Tienda, M., (1991): "Poor People and Poor Places: Deciphering Neighborhood Effects on Poverty Outcomes", en Huber, J., (ed.), op.cit.

¹⁸.- El analista del discurso Teun van Dijk (1998), apunta como definición de contexto y el papel que juega lo siguiente: "Me mantendré tan cerca como sea posible de esta versión lingüística de la noción corriente de contexto, y lo definiré como *el conjunto estructurado de todas las propiedades de una situación social que son probablemente pertinentes para la producción, estructuras, interpretación y funciones del texto y la conversación*.

De tal manera, es bien sabido que, por ejemplo, el conjunto de las diversas pertenencias a un grupo y las posiciones de los participantes (por ejemplo, edad, género, poder), desempeñan un papel importante en el modo en que se diseñan y comprenden los discursos, y cómo funcionan en la situación social. Otras características de la situación social pueden ser importantes, pero no influyen habitual y sistemáticamente en las estructuras del discurso, por ejemplo, la belleza, la altura o la vestimenta de los participantes, si bien pueden existir algunas sociedades, culturas o situaciones en las que esas propiedades de una situación social resulten contextualmente importantes para el discurso".

bien también han sido criticados por su minimalismo al otorgarle al contexto sólo un efecto “perturbador” (Lahire)¹⁹.

Entre las críticas planteadas al análisis de contexto, Ruiz Olabuénaga, J.I. (1998) recoge lo siguiente: “Entre las críticas efectuadas a los estudios dedicados a medir tales efectos del contexto en el comportamiento de los individuos, suele aducirse la simplificación por la que reduce el significado de contexto a una simple suma de variables independientes cuya influencia es exógena y aditiva para el comportamiento individual. Tal insistencia en la simple selección de indicadores olvida los efectos de preselección y de filtraje que esas mismas variables efectúan para atraer o repeler individuos determinados. Se confunde, en definitiva, un efecto de filtraje selectivo con otro de influjo y condicionamiento”²⁰.

No es menos cierto que dentro de determinados contextos homogéneos, se producen comportamientos individuales heterogéneos, de lo que es deducible que a pesar de la incidencia contextual en el comportamiento, los condicionantes individuales y la propia personalidad pueden superar la presión ambiental dominante. En el ámbito sociolingüístico que nos ocupa, este aspecto es sin duda palpable en casos como el comportamiento respecto al uso o no del lenguaje dominante o dominado, las actitudes ante la promoción, o su empleo en ámbitos como el docente. Sin duda el ámbito de la zonificación lingüística de Navarra como marco contextual para analizar su incidencia en el comportamiento y actitudes de sus poblaciones es un escenario de interés para testar este procedimiento analítico.

¹⁹.- Lahire, B., (1996): “La Variation del Contextes en Sciences Sociales”, en *Annales*, 51, nº 2, Marzo, pp. 381-428.

²⁰.- Ruiz Olabuénaga, J.I., Vicente, T. y Ruiz, E., (1998). *Sociología electoral vasca*. Deusto: Universidad

5.6.2.- El entorno social

Siguiendo el trabajo prospectivo de Ruiz Olabuénaga (1998), denominaremos como entorno a aquel conjunto de variables que, en un reparto azarado de casos, conllevan el que un determinado número de éstos tiendan a agruparse con una frecuencia estadísticamente superior a la que cabría esperar por azar independientemente del influjo de dichas variables. Este es el caso que ocurre cuando, en una tabla de contingencia, se encuentra un número mayor de casos del que habría que esperar si las variables que constituyen la tabla de contingencia no estuviesen asociadas entre sí. El análisis estadístico habitual estudia esta agrupación no azarizada de frecuencias en una tabla de contingencia para establecer si las variables que constituyen dicha tabla están o no asociadas.

Así, por ejemplo, en una tabla de contingencia de cuatro variables dicotomizadas, que da resultado a 16 conjuntos o configuraciones de frecuencias (celdas), puede identificarse una de estas configuraciones y analizar si el número de casos que se agrupan en ella es inferior, igual o superior al que cabría esperar, en la hipótesis de que las variables referidas fuesen independientes entre sí y no estuviesen asociadas. Si se comprueba que una de estas configuraciones no es explicable en la hipótesis de independencia de las variables, se afirma que existe un entorno constituido por el influjo de la asociación entre las variables que tiene a unir (frecuencia mayor de la esperada) o separar (número inferior) los casos pertenecientes al contenido de la Tabla de contingencia.

Una configuración social estadísticamente significativa se da, por consiguiente, cuando un conjunto de variables que están asociadas entre sí conforman un entorno social que da por resultado que los casos analizados no se distribuyan al azar. La configuración, por consiguiente, no equivale a un conglomerado de individuos de características comunes porque estas variables identificadoras han sido agregadas y sumadas una a otra, sino a un conjunto de individuos cuyas características están asociadas unas a otras estadísticamente a un nivel estadístico significativo como resultado de la

atracción mutua de esas variables, esto es, porque constituyen un entorno cuyo influjo es mayor que el de la suma de las variables. Es por esto por lo que lo denominamos entorno²¹.

Aceptando de partida que aquí el entorno social supone en gran medida una construcción del investigador para clarificar mejor su estudio, sobra decir que la elección de las variables sobre las que construir el modelo potencial supone una de las tareas de mayor rigor. El problema viene definido no solo por la elección separada de cada variable, sino por el agrupamiento a realizar, ya que además del interés de mezclar algunas de ellas, el excesivo número de variables (o de sus respectivas categorías) puede llevar a una distinta función de los “sub-entornos” (partes en las que se divide el entorno).

Para nuestro estudio (año 2000), inicialmente se seleccionaron las siguientes variables: edad, género, origen, residencia, área de estudios, actitud hacia el euskera y competencia lingüística. Inicialmente se sometieron las variables una a una al estudio de su comportamiento individualizado, y se eliminaron algunas de las variables que presentaban un comportamiento paralelo entre ellas en los espacios temáticos objeto de estudio, a saber: percepción subjetiva sobre el avance/retroceso del idioma en Navarra, percepción sobre el uso del euskera en los ámbitos universitarios de la Comunidad, validez del idioma para los ámbitos privado y/o público, posición respecto a cambios en el marco legal y la utilidad del euskera en el marco laboral. Finalmente se consideraron más pertinentes las variables que se detallan a continuación, y que conforman un contexto difícil de nominar al que llamaremos “democultural”: zona de origen, área de estudios y actitud dicotomizada hacia el euskera (medido a través del interés que por su aprendizaje o conocimiento se suscitaba entre la muestra), tres variables que dada la extensión en cinco categorías de la variable origen, en el mejor de los casos, posibilitaban el estudio contingente de veinte configuraciones. Partiendo de la creación de variables múltiples por

²¹.- Ruiz Olabuénaga, J.I. (1998). Op. Cit.

agrupación a través de la tipología virtual (concepto de Barbwin), se han cruzado en tablas de contingencia y, posteriormente, de cara a medir el grado de asociación estadística existente, a los resultados se les ha aplicado el coeficiente de contingencia²². Pasamos a señalar a continuación los resultados obtenidos en cada área de actitud estudiada al aplicar el proceso metodológico aquí descrito.

5.6.3.- Percepción sobre el avance del euskera en Navarra

Partiendo del enunciado que preguntaba por la percepción subjetiva respecto al aumento del uso y aprendizaje del euskera en la Comunidad Navarra y en un periodo limitado a los cinco últimos años, la media porcentual de quienes estimaban que éste era un factor de tendencia ascendente suponía el 71% y la visión de retroceso era sustentada por un exiguo 2,9% de la población. Tomando como referente para medir las actitudes sólo a quienes estimaban que la presencia de la lengua estaba en aumento, se han obtenido los siguientes resultados porcentuales para cada uno de los subentornos definidos:

	%	Coef. contingencia
Nav Z. Vascófona-Ciencias-Favorable	100	0,1
Nav. Z. Vascófona-Letras-Favorable	66,7	0
Nav. Z. Mixta-Ciencias-Favorable	74	0,1
Nav. Z. Mixta- Letras-Favorable	78,8	0,2
Nav. Z. Mixta-Ciencias-Desfavorable	54,4	0,2
Nav. Z. Mixta-Letras-Desfavorable	63,6	0,1

²².- El valor obtenido oscila entre cero (0) cuando la asociación resulta mínima y uno (1) cuando ésta es perfecta.

	%	Coef. contingencia
Nav. Z. no Vascófona-Ciencias-Favorable	66,7	0
Nav. Z. no Vascófona-Letras-Favorable	90,9	0,1
Nav. Z. no Vascófona-Ciencias-Desfavorable	71,4	0
Nav. Z. no Vascófona-Letras-Desfavorable	80	0
Com. Aut. Vasca-Ciencias-Favorable	78,6	0
Com. Aut. Vasca-Letras-Favorable	100	0,1
Com. Aut. Vasca-Ciencias-Desfavorable	33,3	0,1
Resto-Ciencias-Favorable	66,7	0
Resto-Ciencias-Desfavorable	66,7	0,1
Resto-Letras-Desfavorable	95,5	0,1

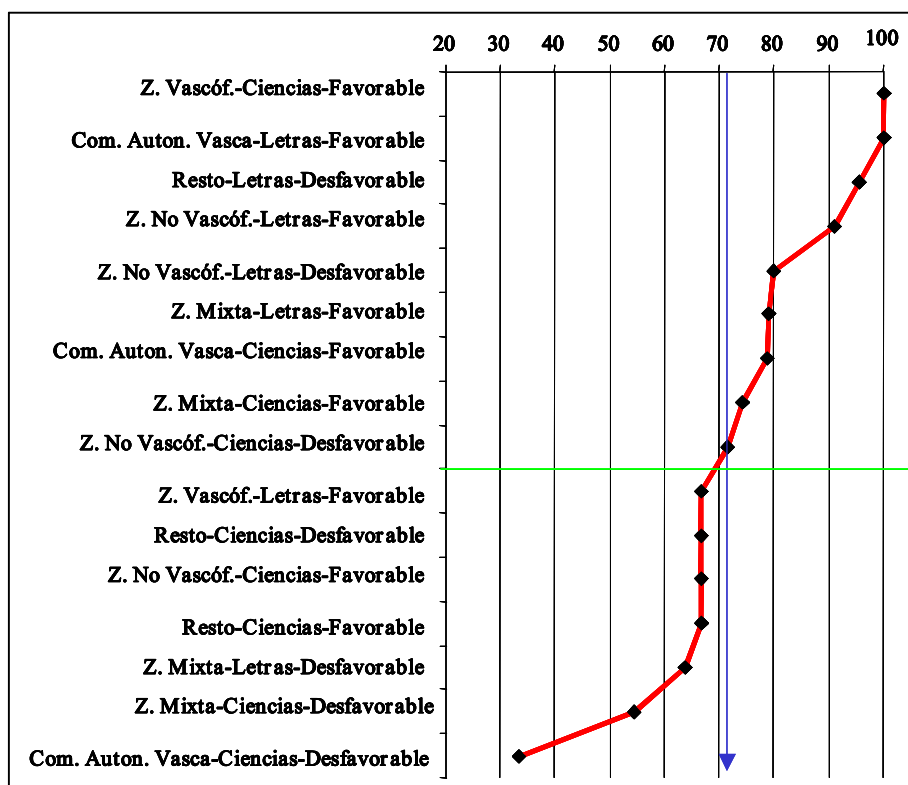
Puede observarse cómo los espacios de la zona vascófona²³, universitarios de Ciencias y lo que hemos denominado actitud favorable hacia el euskera²⁴, por una parte, y origen de la CAV, Letras y actitud favorable al idioma, por otra, ocupan los posiciones de máxima percepción del avance de la utilización del euskera (refrendo unánime). Por contra, provenientes de la CAV, de carreras de Ciencias y con actitud desfavorable hacia el euskera (léase no tener interés en aprender euskera) se ubican en los porcentajes más bajos. La asociación a partir del coeficiente de contingencia resulta más notable (0,2) en: zona lingüística mixta, carreras de Letras y favorables al euskera (78,8%), y como segundo grupo también la zona mixta, estudios de Ciencias y desfavorables hacia el idioma. Estos últimos

²³.- Aunque la pregunta trataba de ubicar la observación de los entrevistados en el contexto general de la sociedad navarra, es deducible que se haya extrapolado a tal totalidad las apreciaciones del entorno próximo de la vivencia de los entrevistados.

²⁴.- En este capítulo de análisis de los entornos, hemos preferido utilizar la terminología favorable/desfavorable al euskera para nombrar a los dos grandes grupos en los que dividimos la población estudiada en relación a su actitud ante el euskera, a saber: *interés*, quienes son euskaldunes o en proceso y quienes muestran interés en su aprendizaje; *desinterés*, el colectivo que ha respondido no interesarle saber euskera.

presentan porcentaje de refrendo al avance del euskera por debajo del valor central (54,4%).

De acuerdo a los tres indicadores utilizados para la definición de los distintos espacios de incidencia y la potencia de discriminación de las distintas configuraciones posibles con significación para ser analizadas, se obtiene la siguiente representación gráfica que delimita los niveles de refrendo de la cuestión central estudiada: la percepción subjetiva de los universitarios navarros con respecto al avance en el uso y aprendizaje del euskera en los últimos cinco años.



Tomando como eje de seccionamiento el que se ejecuta a partir de la vertical de la media de resultados totales de la muestra, por encima del valor de ésta se observan las siguientes incidencias de las categorías de las variables manipuladas (parte derecha del gráfico):

1.- La aportación más intensa resulta de la posición que se ha definido como favorable respecto al euskera (los euskaldunes, los que aprenden y los que tienen intención de aprenderlo). Está presente en seis de los ocho casos que cumplen la condición respecto a la media.

2.- La categoría estudios de letras aporta en segunda instancia el mayor peso, cinco de los ocho casos posibles, completándose con tres aportes del concepto Ciencias.

3.- Las zonas geográficas de procedencia se reparten sin que se aprecie una mayor dominación de alguna de ellas (menor presencia de resto del Estado y zona vascófona).

En los tres últimos espacios de menor peso porcentual se observa que en todos ellos la categoría desfavorable hacia el euskera (no les interesa conocerlo, ni aprenderlo) es una constante. En los dos últimos se observa la presencia de estudios de Ciencias y una mayor incidencia de la zona mixta.

Desde un análisis de las dos colas del gráfico se pueden establecer los subentornos de mayor incidencia:

A.- Los dos grupos donde la apreciación del avance lingüístico del euskera se muestra más rotundo porcentualmente, contienen a sujetos provenientes de espacios geográficos bilingües y definidos por actitudes favorables hacia el euskera. Estos son:

● Zona vascófona, estudios de Ciencias y favorables al idioma.

● Comunidad Autónoma Vasca, estudios de Letras y favorables al euskera.

B.- Cabe reseñar que cuatro subentornos, a pesar de situarse por debajo del valor medio, se encuentran en el gráfico paralelos a éste (en abreviaturas: ZV,L,F - R,C,D - ZNV,C,F - R,C,F). En el extremo de la visión más pesimista se ubican en mayor grado, estudios de Ciencias y actitud desfavorable hacia la lengua autóctona:

✿ Comunidad Autónoma Vasca, estudios de Ciencias y desfavorables hacia el euskera (33,3%).

✿ Zona mixta de Navarra, estudios de Ciencias y desfavorables hacia el euskera (54,4%).

La diferencia establecida entre el valor de la opinión del subentorno más rotundo en cuanto al avance del euskera en la sociedad navarra y el colocado en el último término del refrendo porcentual (porcentaje más bajo), queda finalmente prefijada en una oscilación de distancia de 66,7 puntos.

5.6.4.- La percepción del uso del euskera en la Universidad

Partiendo de una visión general sobre la percepción de la evolución del euskera en la sociedad de Navarra en los últimos años, y teniendo por objeto prospectivo el universo de personas con estudios universitarios en Navarra, se hacía necesario estudiar los diferentes entornos respecto a la situación del idioma en el escenario universitario.

La valoración general de esta cuestión es muy baja en la totalidad de variables del estudio (media aritmética de 3,2 puntos sobre un máximo de diez). Las variables independientes de mayor incidencia (medias más bajas

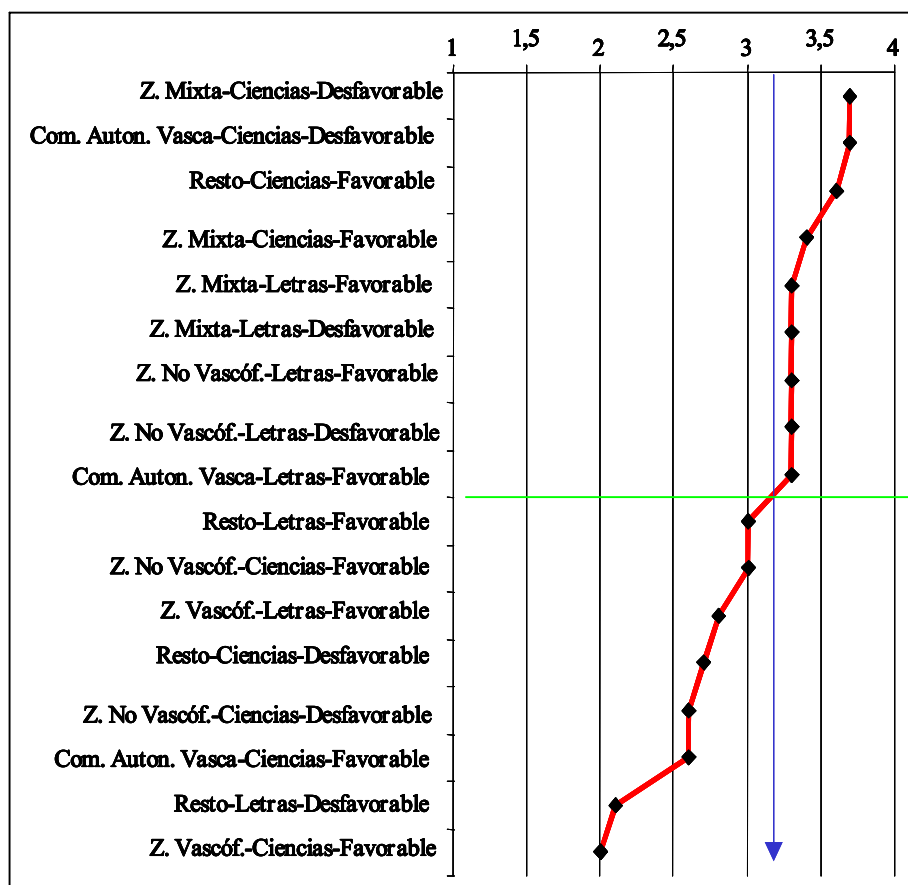
de puntuación) son: personas que han cursado estudios en la Universidad de Navarra, origen foráneo de la Comunidad Foral, y de la zona vascófona de Navarra, colectivo más joven y con competencia lingüística en euskera o en proceso de aprendizaje de la lengua. Tomando como métrica la media obtenida al cruzar en tabulación bivariante los distintos espacios de estudio con la mencionada pregunta sobre el uso de la “lingua navarrorum” en la Universidad, se han obtenido los siguientes valores (escala de valoración de uno a diez, donde el valor inicial más bajo supone mínimo uso y el diez la utilización más alta).

	Media	Coef. contingencia
Nav. Z. Vascófona-Ciencias-Favorable	2	0,1
Nav. Z. Vascófona-Letras-Favorable	2,8	0,1
Nav. Z. Mixta-Ciencias-Favorable	3,4	0,1
Nav. Z. Mixta- Letras-Favorable	3,3	0
Nav. Z. Mixta-Ciencias-Desfavorable	3,7	0,1
Nav. Z. Mixta-Letras-Desfavorable	3,3	0,1
Nav. Z. no Vascófona-Ciencias-Favorable	3	0
Nav. Z. no Vascófona-Letras-Favorable	3,3	0
Nav. Z. no Vascófona-Ciencias-Desfavorable	2,6	0,1
Nav. Z. no Vascófona-Letras-Desfavorable	3,3	0
Com. Aut. Vasca-Ciencias-Favorable	2,6	0,1
Com. Aut. Vasca-Letras-Favorable	3,3	0,1
Com. Aut. Vasca-Ciencias-Desfavorable	3,7	0
Resto-Ciencias-Favorable	3,6	0,1
Resto-Letras-Favorable	3	0
Resto-Ciencias-Desfavorable	2,7	0,1
Resto-Letras-Desfavorable	2,1	0,2

La media de mayor puntuación se sitúa en 3,7 puntos y la más baja resulta ser de 2 puntos. La oscilación, como se observa, es mínima (1,7 puntos de diferencia entre el valor más alto obtenido y el más bajo) lo que nos habla de una similitud de visiones en función de las distintas subdivisiones de entorno realizadas. Entre los valores de 2,5 y 3,5 se ubican doce de las diecisiete configuraciones con significación existentes, lo que refuerza la tesis de la homogeneidad de las posiciones del universo al margen de las variables.

La mayor puntuación (pese a ser ésta únicamente de 3,7) se ha logrado en estas dos categorías, “ex equo”: zona mixta, estudios de Ciencias y actitud desfavorable hacia el euskera; y Comunidad Autónoma Vasca, Ciencias y desfavorables hacia el idioma. En la formación de estos dos subentornos se repiten las siguientes categorías: Ciencias y actitud desfavorable. En la posición de menor valoración no se encuentra esta homogeneidad, ya que las principales configuraciones resultan ser: zona vascófona, estudios de Ciencias y favorable al idioma (2); y Resto del estado, Letras y desfavorable (2,1). La prueba de asociación partiendo del empleo del estadístico del coeficiente de contingencia nos arroja las asociaciones más significativas en: Resto del Estado, carreras de Letras y desfavorable a obtener competencia lingüística en euskera (0,2).

El gráfico representa la media obtenida en cada agrupamiento realizado y la posición espacial que obtienen respecto a la línea vertical de la media aritmética.



A partir de la observación de la centralidad del gráfico, se denota que una parte importante de las condiciones creadas discurre con cierto paralelismo a ambos lados (exceso y defecto respecto a la media). Los dos extremos de las puntuaciones presentan los siguientes perfiles:

A.- En las puntuaciones que superan los valores de la media (nueve referentes de agrupaciones) y fijándonos inicialmente en las aportaciones de

los espacios geográficos, la denominada zona mixta está presente en cuatro de las nueve configuraciones. En cinco se encuentra la categoría que agrupa a quienes son favorables hacia el euskera (aunque en las dos primeras se encuentren “desfavorables”) y, de acuerdo a los estudios, cinco corresponden a alumnos de Letras y cuatro a Ciencias. Los dos subgrupos uniformes son:

- Origen de la zona mixta, estudios realizados en el área de Ciencias, y actitud que se ha denominado como desfavorable hacia el idioma.

- Provenientes de la Comunidad Autónoma Vasca, estudiantes de Ciencias y del conjunto desfavorable hacia el euskera.

B.- En las puntuaciones más bajas aparecen dos conjuntos que abandonan en el gráfico el paralelismo a la media y donde no existe un nexo de unión en ninguna de las variables que lo componen.

- En el valor más bajo se encuentra el subconjunto: zona vascófona, Ciencias y posición favorable.

- Con una media de 2,1 se encuentra a continuación: Resto del estado, Estudios de carreras relacionados con el área de Letras y de actitud desfavorable.

En suma, el análisis no hace sino incidir en dos aspectos puestos en evidencia en todas las fases de la prospectiva: la consideración unánime de la baja presencia del euskera en los distintos escenarios universitarios de Navarra, y el consenso transversal sin disidencia al cruzar las variables independientes o plantear un análisis desde el planteamiento de los entornos.

5.6.5.- El entorno de validez del euskera

Para la medición de las actitudes de los universitarios con respecto al euskera como lengua de utilización en los distintos ámbitos requeridos por la sociedad desarrollada, desde la dimensión más negativa que implicaría su carácter obsoleto, pasando por su relegación a la vida familiar y de amistades, hasta llegar a su plena potencia expresiva en el mundo científico, se utilizó un ítem que soterradamente contenía una escala de actitud lingüística (nula validez: *“es un idioma anticuado que ya no sirve”*, máxima cualificación: *“tiene plena validez cultural y científica”*). Se ha seleccionado como posición a medir a través del presente modelo técnico, exclusivamente la actitud denominémosla “positiva”. Para ello, se han agrupado las respuestas de las categorías: *“es un idioma como otro cualquiera”* y *“tiene plena validez cultural y científica”*. Para el conjunto de la muestra suponía un índice porcentual de respuesta agrupada del 90,2%.

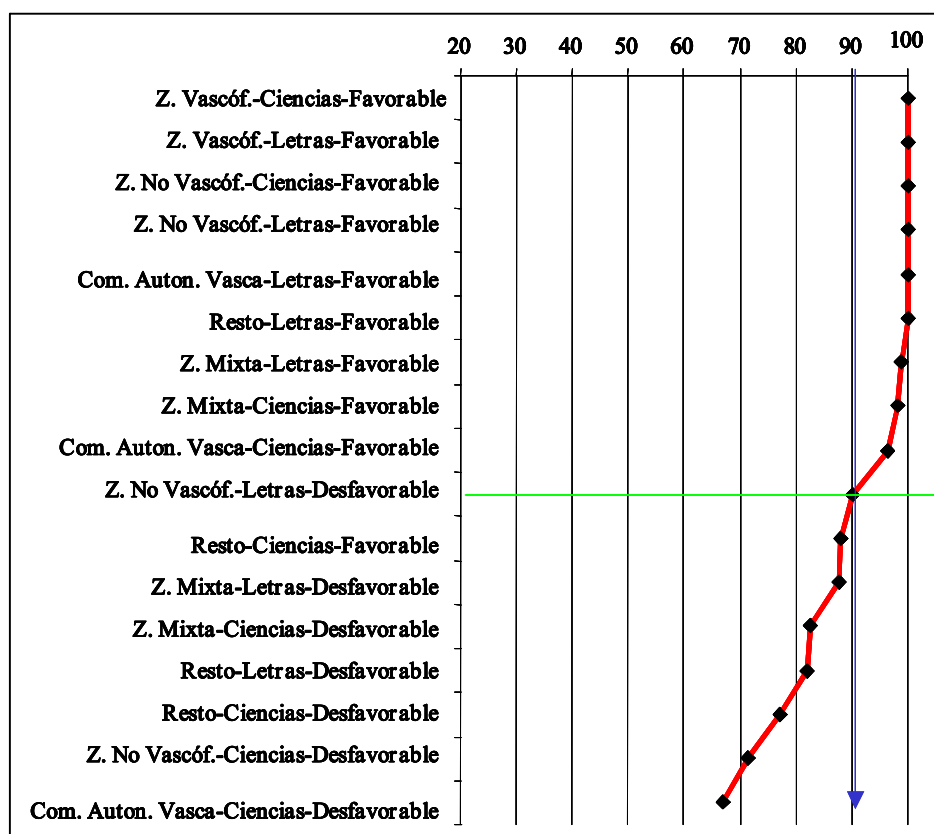
Manteniendo las configuraciones utilizadas en el análisis de entornos, se ha procedido a su tratamiento mediante el pertinente procesamiento informático hasta elaborar las tablas base para aplicar posteriormente el test de asociación denominado coeficiente de contingencia. El cuadro resultante se muestra a continuación.

	%	Coef. contingencia
Nav. Z. Vascófona-Ciencias-Favorable	100	0
Nav. Z. Vascófona-Letras-Favorable	100	0,1
Nav. Z. Mixta-Ciencias-Favorable	98	0,1
Nav. Z. Mixta- Letras-Favorable	98,8	0,1
Nav. Z. Mixta-Ciencias-Desfavorable	82,4	0,1
Nav. Z. Mixta-Letras-Desfavorable	87,9	0

	%	Coef. contingencia
Nav. Z. no Vascófona-Ciencias-Favorable	100	0
Nav. Z. no Vascófona-Letras-Favorable	100	0,1
Nav. Z. no Vascófona-Ciencias-Desfavorable	71,4	0,1
Nav. Z. no Vascófona-Letras-Desfavorable	90	0
Com. Aut. Vasca-Ciencias-Favorable	96,4	0,1
Com. Aut. Vasca-Letras-Favorable	100	0
Com. Aut. Vasca-Ciencias-Desfavorable	66,7	0
Resto-Ciencias-Favorable	88,9	0
Resto-Letras-Favorable	100	0
Resto-Ciencias-Desfavorable	77,8	0,1
Resto-Letras-Desfavorable	81,8	0,1

Los valores porcentuales, en conjunto, muestran un cierto acuerdo en torno a la valoración que postula la máxima utilidad del euskera en todos los planos de la realidad social que lo requieran. La distancia entre el valor máximo y el mínimo se sitúa en 33,3 puntos. Tras contrarrestar la información obtenida con los resultados del coeficiente de contingencia, se puede establecer que la asociación es baja en sus niveles de significación (máxima presencia del valor 0,1).

Los resultados del gráfico permiten una visión del conjunto más detallada. Se adjunta también la divisoria en dos planos que establece el valor del porcentaje de respuesta general ya comentado.



Las nueve primeras configuraciones contextuales que se agrupan en la parte superior del gráfico discurren casi paralelamente, y siempre con mayor refrendo porcentual respecto a los valores centrales obtenidos para la totalidad de universitarios en el análisis del descriptivo univariado. El cien por cien de quienes ratifican la validez del euskera en todos los espacios, se identificaron con la condición de ser favorables al idioma. Respecto a los estudios, pese a dominar la categoría de Letras (un caso más) no tiene aquí mayor significación. En los espacios geográficos de origen, Navarra en conjunto aporta seis subentornos, dos la Comunidad Autónoma Vasca y uno

el resto del Estado; cabe señalar que los dos primeros escenarios están contruidos a partir de la zona vascófona. Por ser unívoco el refrendo, destacamos los tres primeros conjuntos espaciales:

☀ En el primer término del gráfico se encuentra la relación de zona vascófona de Navarra, estudios comprendidos en el área Ciencias y actitud favorable al euskera.

☀ En la segunda configuración: zona vascófona, estudios de Letras y también favorables al idioma autóctono.

☀ En tercer lugar, zona no vascófona, Ciencias y la misma actitud hacia la lengua que en los dos casos precedentes.

En el segundo eje gráfico, parte izquierda en la presentación, se encuentra el menor apoyo, que se evidencia por su distanciamiento progresivo del valor central. Son ocho los subentornos que se ubican en esta posición declinante. El aporte de la variable “actitud ante la lengua” se muestra trascendente, ya que está presente en siete de las ocho formaciones. También la categoría de titulados provenientes del área de Ciencias es importante: cinco frente a tres de Letras (los tres últimos valores se encuentran con composición de Ciencias). Si Navarra aporta la mitad de las posiciones (ninguna de la Zona vascófona), la condición origen del Resto del Estado supone tres de los configurados. Los subentornos que se sitúan en la cola del refrendo al tema específico de estudio del presente apartado son:

☀ Comunidad Autónoma Vasca, Ciencias y actitud desfavorable (66,7%).

☀ Zona no vascófona, Ciencias y posición desfavorable hacia el euskera (71,4%).

Al margen de la más difusa, pero real, incidencia del componente puramente espacial, se confirma la trascendencia que en la consideración de

la validez del euskera tienen, por una parte, las áreas de titulación y, por otra, el conocimiento de euskera o el interés en aprenderlo, es decir lo que hemos llamado “actitud favorable” hacia el conocimiento del euskera.

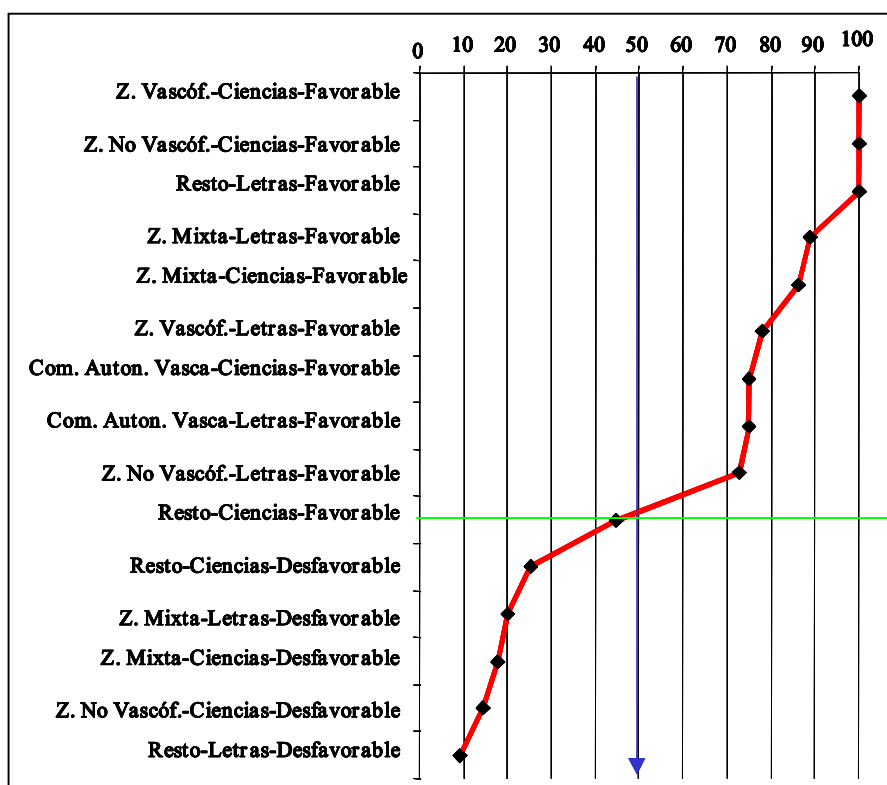
5.6.6.- La Ley del Vascuence en el dilema

La existencia de un cierto debate político sobre la necesidad de un cambio normativo respecto a los dictados de la Ley del Vascuence, hacía necesario su contraste con las opiniones de la población objeto de la presente tesis. La pregunta base desde la que se va a estructurar la analítica contextual, parte de la opinión de los entrevistados con respecto a la necesidad de intervenir para cambiar la mencionada Ley. Las opciones de respuestas, al margen del desconocimiento de la normativa legal, eran tres: “*aumentar la promoción del idioma*”, “*intervenir para disminuir su presencia*” y “*no intervenir*” (dejar la situación en su estado actual). El eje de respuesta aquí considerado como matriz de contraste ha sido la opción más favorable al desarrollo de la lengua (“*intervenir para aumentar su promoción*”). El resto de opciones también se encuentran analizadas en los apartados precedentes del presente estudio. En términos de respuesta global de los entrevistados esta opción suponía de partida un porcentaje del 49%. Un 30% estimaba que no debiera intervenir y otro 13,7% propugnaba acciones restrictivas. Los datos nos hablan de una realidad menos uniforme que la presentada en las temáticas precedentes.

Se procede en segunda instancia a presentar la tabla que contiene las configuraciones que tienen presencia significada, frecuencias relativas (porcentajes) y resultado de la aplicación del coeficiente de contingencia a cada una de las quince agrupaciones resultantes.

	%	Coef. contingencia
Nav. Z. Vascófona-Ciencias-Favorable	100	0,1
Nav. Z. Vascófona-Letras-Favorable	77,8	0,1
Nav. Z. Mixta-Ciencias-Favorable	86	0,2
Nav. Z. Mixta- Letras-Favorable	88,8	0,3
Nav. Z. Mixta-Ciencias-Desfavorable	17,6	0,3
Nav. Z. Mixta-Letras-Desfavorable	19,7	0,2
Nav. Z. no Vascófona-Ciencias-Favorable	100	0,1
Nav. Z. no Vascófona-Letras-Favorable	72,7	0,1
Nav. Z. no Vascófona-Ciencias-Desfavorable	14,3	0,2
Com. Aut. Vasca-Ciencias-Favorable	75	0,1
Com. Aut. Vasca-Letras-Favorable	75	0,1
Resto-Ciencias-Favorable	44,4	0
Resto-Letras-Favorable	100	0
Resto-Ciencias-Desfavorable	25	0,2
Resto-Letras-Desfavorable	9,1	0,2

La distancia entre el valor más alto alcanzado en el refrendo de los porcentajes y el más exiguo del arco define una parábola que oscila en 90,9 puntos, lo que en una primera lectura nos ubica en un paisaje heterogéneo de las diferentes posiciones testadas. También se debe señalar la mayor significación de las asociaciones existentes: en dos casos se obtiene un valor de 0,3 (en posiciones de refrendo y rechazo). En la referencia central de ese 49%, la tabla muestra dos realidades distantes. La presentación gráfica ayuda en gran medida a observar el fenómeno que se puede denominar como dispar.



La contemplación de la línea construida a partir de la nube de puntos obtenida de los valores numéricos de cada uno de los subentornos, da fe de la ambivalencia de las posiciones. El eje del valor de la respuesta global de la totalidad muestral, acentúa en mayor grado la contemplación de la división ascendente-descendente en la presentación del gráfico.

El punto de deflexión marca la ruptura de la presencia de la variable de actitud ante el euskera (presencia continuada en las nueve primeras posiciones con valor porcentual más alto que el valor central), en su

dimensión favorable. Se puede señalar con claridad cómo desde esa horizontalidad comienza la presencia en todas las configuraciones restantes de la categoría desfavorable ante el euskera. Zona vascófona y Comunidad Autónoma Vasca se ubican en su totalidad en la media superior, la mixta se distribuye parejamente (dos y dos) en cada plano y la condición resto del Estado está mayoritariamente en el plano inferior (tres de cuatro configuraciones).

Los tres subentornos posicionados unánimemente por el cambio de la Ley del Vasceuce en términos de aumentar la presencia del idioma en la totalidad de Navarra se conforman en torno a las siguientes tipologías:

➡ Zona vascófona, estudios de Ciencias y actitud favorable hacia el euskera. En segundo lugar: zona no vascófona, Ciencias y favorable. El tercer subentorno se define de acuerdo a origen del Resto del estado, estudios del área de Letras y la misma actitud ante el euskera que en los dos casos precedentes (favorables).

Como se ha comentado anteriormente, la condición de “desfavorable” se encuentra en la cola del gráfico, en las últimas cinco posiciones porcentuales. Se pueden deducir las configuraciones menos dispuestas al cambio legal tan solo con los datos reseñados bien en la tabla o en el gráfico. Señalaremos por ello, los dos espacios más desfavorables:

➤ Resto del Estado, universitarios de estudios relacionados con las Letras y de posición desfavorable en los términos que se vienen definiendo respecto a la lengua autóctona (9,1%). Y para la penúltima posición: zona no vascófona, área de Ciencias y actitud desfavorable (14,3%).

En términos concluyentes, merece destacarse que nuevamente se constata la importancia que la posición actitudinal respecto a la lengua tiene

en la conformación del pensamiento sobre la intervención para superar las restricciones actuales.

5.6.7.- La utilidad del euskera en el entorno laboral

El último espacio en el que nos vamos a detener a estudiar desde la perspectiva de los entornos, se refiere a la presencia del euskera en el mundo del trabajo. Se han diferenciado dos escenarios que aportan diferencias y matices de interés, a saber: el de las administraciones de Navarra y el empresarial de iniciativa privada. El ítem base del trabajo analítico planteaba la siguiente cuestión: *¿Cree que el conocimiento del euskera facilita las opciones laborales en las Administraciones de Navarra y/o en las empresas privadas?*. Para el ámbito institucional, se ha obtenido una respuesta total afirmativa del 83,4% y negativa del 16,3%; en lo que respecta a las empresas, el “sí” era validado por el 45,6%, frente a un 54,1% que respondía “no”. Partiendo de esta diferencia de posicionamiento general en las valoraciones y construidas las tablas base del análisis de entorno desde las categorías que refrendan la cuestión planteada, se han obtenido las siguientes relaciones:

INSTITUCIONES	%	Coef. contingencia
Nav Z. Vascófona-Ciencias-Favorable	100	0
Nav. Z. Vascófona-Letras-Favorable	100	0,1
Nav. Z. Mixta-Ciencias-Favorable	92	0,1
Nav. Z. Mixta- Letras-Favorable	92,5	0,1
Nav. Z. Mixta-Ciencias-Desfavorable	64,7	0,2
Nav. Z. Mixta-Letras-Desfavorable	89,4	0,1

INSTITUCIONES	%	Coef. contingencia
Nav. Z. no Vascófona-Ciencias-Favorable	100	0
Nav. Z. no Vascófona-Letras-Favorable	90,9	0
Nav. Z. no Vascófona-Ciencias-Desfavorable	57,1	0,1
Nav. Z. no Vascófona-Letras-Desfavorable	90	0
Com. Aut. Vasca-Ciencias-Favorable	89,3	0
Com. Aut. Vasca-Letras-Favorable	100	0,1
Com. Aut. Vasca-Ciencias-Desfavorable	33,3	0,1
Resto-Ciencias-Favorable	77,8	0,1
Resto-Letras-Favorable	100	0
Resto-Ciencias-Desfavorable	66,7	0,1
Resto-Letras-Desfavorable	86,4	0

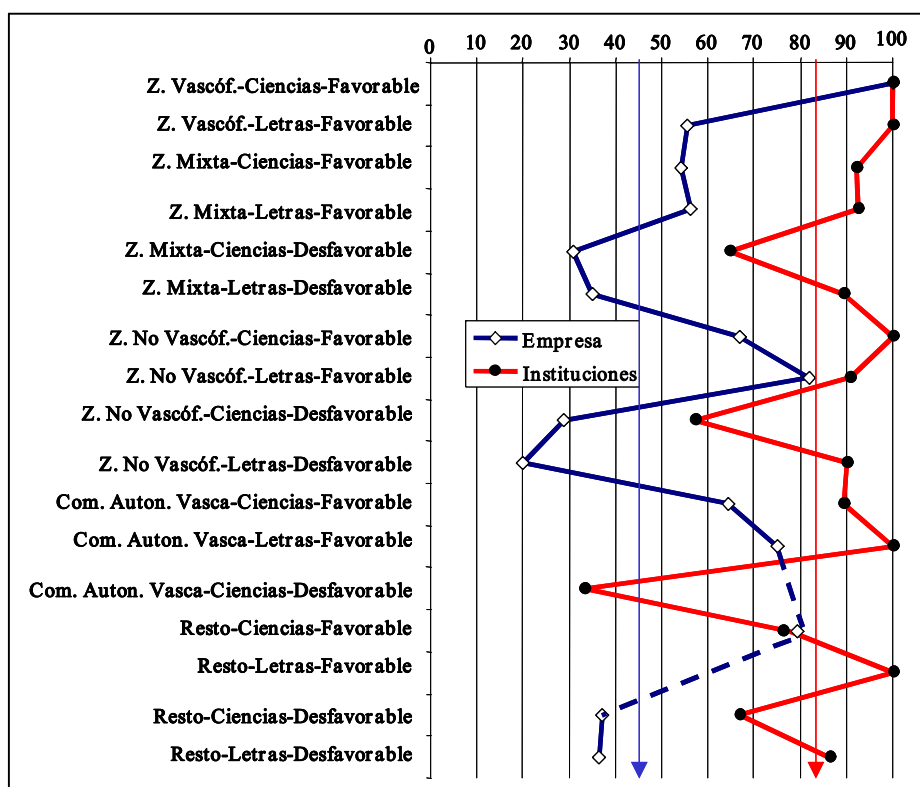
En lo que respecta al entorno institucional, cabe señalar que la posición porcentual más baja del refrendo se ubica en el 33,3%, pasando a suponer en el siguiente estrato contiguo del 57,1%. La oscilación, valor más elevado de refrendo al más bajo, representa una banda numérica de 66,7 puntos. Doce subentornos superan el valor alcanzado por la respuesta de la muestra total (83,4%).

EMPRESA	%	Coef. contingencia
Nav Z. Vascófona-Ciencias-Favorable	100	0,1
Nav. Z. Vascófona-Letras-Favorable	55,6	0
Nav. Z. Mixta-Ciencias-Favorable	54	0,1
Nav. Z. Mixta- Letras-Favorable	56,3	0,1
Nav. Z. Mixta-Ciencias-Desfavorable	30,9	0,1
Nav. Z. Mixta-Letras-Desfavorable	34,8	0,1

EMPRESA	%	Coef. contingencia
Nav. Z. no Vascófona-Ciencias-Favorable	66,7	0,1
Nav. Z. no Vascófona-Letras-Favorable	81,8	0,1
Nav. Z. no Vascófona-Ciencias-Desfavorable	28,6	0
Nav. Z. no Vascófona-Letras-Desfavorable	20	0,1
Com. Aut. Vasca-Ciencias-Favorable	64,3	0,1
Com. Aut. Vasca-Letras-Favorable	75	0
Resto-Ciencias-Favorable	77,8	0,1
Resto-Ciencias-Desfavorable	37,1	0,1
Resto-Letras-Desfavorable	36,4	0


En lo referido a los datos emanados del entorno empresarial, señalemos en primer lugar que el número de configuraciones pierde respecto al ámbito institucional dos casos (el número de unidades no alcanza la representatividad necesaria para su refrendo estadístico). Los pesos porcentuales de cada subentorno se muestran comparativamente con menor intensidad de refrendo. El arco de valores entre el máximo y el mínimo porcentaje se establece en 80 puntos. Seis configuraciones están por debajo del valor general establecido para el conjunto de universitarios.

Se presentan los resultados en un gráfico donde se han superpuesto los resultados de ambos escenarios de cara a posibilitar la observación comparada.




Una visión conjunta de las trayectorias descritas por ambas series lineales demuestra, al margen de la importancia de las diferencias numéricas de refrendo en cada subentorno, la similitud de las posturas opináticas de cada uno de ellos. El “zigzag” que describen los trazos y la penetración del vértice en las angulaciones dan testimonio de esa homogeneidad contrastada.

En el caso de la administración local y autonómica parece de mayor interés significar los conglomerados donde la valoración porcentual es más baja, siempre con respecto de la validez del euskera como atributo positivo para encontrar empleo en estas instituciones.

 Originarios de la Comunidad Autónoma Vasca, del área de Ciencias y posición desfavorable respecto al euskera (33,3%). La segunda configuración se escenifica en torno a zona no vascófona de Navarra, Ciencias y actitud desfavorable (57,1%). Finalmente, provenientes de la zona mixta y las dos características constantes en la primera y segunda situación (64,7%). En las cuatro últimas posiciones se mantienen constantes las acepciones de: Ciencias y posicionamiento desfavorable ante el euskera.

Las dos primeras posiciones de mayor refrendo a la cuestión objeto de métrica cuántica, convergen en la zona vascófona y en la disposición favorable ante la lengua.

Analizando en segunda instancia las valoraciones realizadas sobre la validez del euskera como herramienta para la búsqueda de empleo en las empresas privadas, lógicamente insertadas en el marco de la Autonomía Foral, destacamos los siguientes resultados:

 Los grupos de menor apoyo a la idea testada se encuentran en: zona no vascófona, estudios de Letras, actitud desfavorable (20%); zona no vascófona, nuevamente, Ciencias y desfavorable (28,6%); y en tercer lugar, zona mixta, carreras de Ciencias y actitud desfavorable (30,9%). El origen del resto del Estado y las posiciones desfavorables ante el idioma, también configuran una incidencia notable en las valoraciones bajas.

Las percepciones sobre la utilidad del euskera como valor añadido en la búsqueda de empleo, son compartidas en términos mayoritarios para el caso de las administraciones del ámbito de Navarra, y plantea mayores dudas para el marco de las empresas. Queda demostrada la incidencia que las variables que configuran los subentornos contruidos “ad hoc” tienen en la actitud que respecto al euskera muestran los universitarios y universitarias de Navarra.