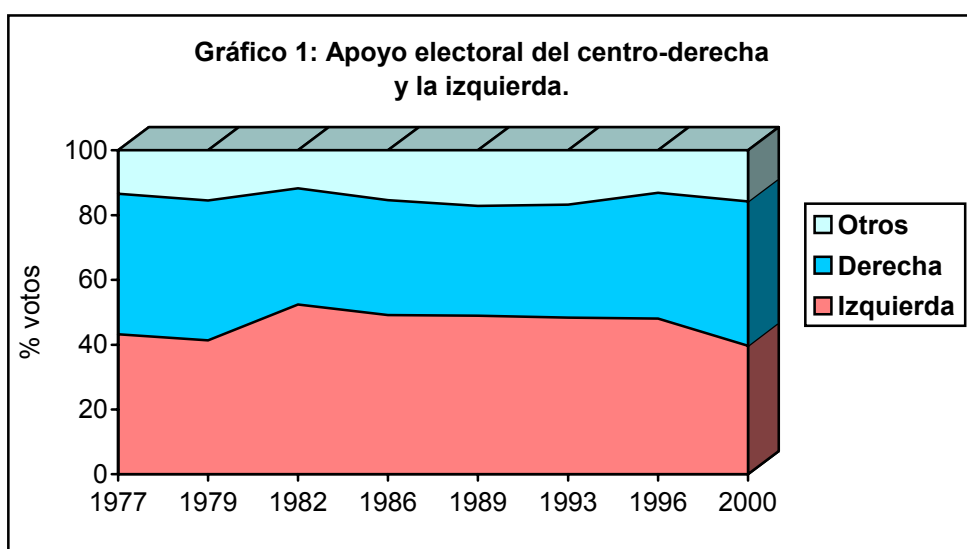


1. - INTRODUCCIÓN.

Esta ponencia resume los resultados de una investigación más amplia sobre las elecciones generales de 2000 y, más concretamente, el espacio electoral de los dos partidos de izquierda de ámbito estatal con representación parlamentaria (Partido Socialista Obrero Español e Izquierda Unida). Las elecciones de 2000 significaron el fin del ciclo electoral, que se había iniciado en 1982, marcado por el predominio de las fuerzas de izquierdas. Por primera vez la movilidad entre bloques ideológicos supera a la movilidad dentro de los bloques. En el espacio de la izquierda, conviene recordar que durante la campaña electoral PSOE e IU habían formalizado un pacto de gobierno con el que se pretendía superar antiguas divisiones y arrebatar el poder a los populares. El fracaso del pacto ponía en entredicho las teorías que señalaban la división de la izquierda como la causa principal del triunfo del PP en 1996.



Ante estos hechos, esta investigación pone en cuestión la existencia de un único espacio electoral de izquierdas. Si el ascenso electoral de uno de los partidos de izquierdas, PSOE o IU, no está determinado por el descenso del otro, la competencia entre una y otra formación no parece ser el factor principal de sus respectivas evoluciones electorales. Se plantea, pues, la siguiente hipótesis: *PSOE e IU tienen espacios electorales distintos: No existe un único espacio electoral de la izquierda.* El estudio del electorado de las formaciones de izquierda de ámbito estatal puede resultar también interesante ante la proximidad de las elecciones generales para apuntar su evolución futura, posibilidades de crecimiento y utilidad de distintas estrategias electorales.

Por tanto, el problema principal que aborda la investigación es la definición del electorado de izquierdas: la definición de las características sociales y políticas que diferencian a los votantes de izquierdas respecto al conjunto de votantes y las divisorias sociales que existen entre los dos grandes partidos de izquierdas españoles. Pero entorno a este problema central, que guía el estudio, surgen numerosos aspectos para el análisis: ¿cuáles son los factores sociales que más influyeron en el voto en 2000?, ¿cuál fue el peso de las identidades de partido en la definición de los conjuntos de votantes?, ¿tienen estas identidades una importancia superior a los factores anteriores?, ¿cuál es el papel de la ideología y en

especial de la escala de auto identificación, tan utilizadas en los estudios de sociología electoral?.

Los datos analizados provienen de dos encuestas del Centro de Investigaciones Sociológicas:

- Estudio Preelectoral, N° 2382: 24040 entrevistas, realizadas entre el 11 al 28 de febrero de 2000.
- Estudio Panel, N° 2382 y 2384: 5283 entrevistas realizadas en dos etapas, en febrero y en marzo de 2000, antes y después de las elecciones generales.

La ponencia presenta tres puntos de esta investigación que nos acercan a las características del espacio electoral de la izquierda en las elecciones de 2000. El primer paso es conocer los movimientos electorales que se produjeron en estas elecciones, con especial atención a los votantes de la izquierda. El segundo punto se centra en la competencia entre PSOE e IU por el mismo espacio ideológico, mostrando los puntos que diferencias a los votantes de ambos partidos. Por último se muestran las divisorias sociales que diferencias los espacios electorales de la izquierda.

2. - LA MOVILIDAD ELECTORAL EN EL ESPACIO DE LA IZQUIERDA.

Las elecciones de 2000 se caracterizan por un alto nivel de desmovilización del electorado, con un 31,29% de abstención frente al 22,62% anterior, y por una alta movilidad entre la izquierda y la derecha, con una movilidad entre-bloques del 7%, la más alta desde 1982.

**Tabla 1: Movimientos en las bases electorales de cada partido:
Leales, antiguos y nuevos votantes.**

	Leales	Salidas		Entradas		
		Trans-feridos	Desmo-vilizados	Trans-feridos	Movi-lizados	Nuevos Votantes
PP (1353)	85,5	6,1	8,4	17,7	7	6,5
PSOE (1125)	65,2	22,7	12,1	9,6	5,2	5,8
IU (248)	48,8	31,4	19,8	23,0	5,6	6,5
CiU (152)	65,8	24,3	9,9	17,1	7,2	3,3
TOTAL (n)	71,0 (2211)	17,1 (535)	11,9 (370)	17,1 (535)	6,9 (216)	6,2 (193)

Fuente: Elaboración propia a partir de estudios nº 2382 y 2384 del CIS.

La base de los porcentajes es el número de votantes de cada partido en 1996 (100 = votantes en 1996).

En la primera fila, entre paréntesis y en cursiva, *n* en 1996.

Estos movimientos afectaron especialmente a los partidos de izquierda, que tuvieron unos resultados muy negativos. El PSOE alcanzó sus resultados más bajos desde 1979, perdiendo 1506926 votos y 16 diputados, e IU perdió 1079746 votos y 11 diputados, sin contar los resultados de IC en Cataluña.

Tabla 2: Movilidad entre los partidos entre 1996 y 2000*

		1996					
		PP	PSOE	IU	CiU	Otros	TOTAL
2000	PP	93,3	16,8	15,1	15,3	12,6	50,9
	PSOE	3,9	74,2	18,6	4,4	9,9	30,7
	IU	0,4	3,4	60,8	0,7	9,3	6,5
	CiU	0,2	1,5	-	73,0	4,4	4,6
	Otros	2,2	3,9	5,5	6,6	63,8	7,3

TOTAL	100(1241)	100(989)	100(199)	100(137)	100(182)	100(2748)
--------------	-----------	----------	----------	----------	----------	-----------

Fuente: Elaboración propia a partir de estudios nº 2382 y 2384 del CIS.

* Solo se tienen en cuenta a aquellos electores que han votado en los dos comicios.

2. 1. - Los votantes socialistas: movilidad y factores sociopolíticos,

La causa principal del descenso socialista se debe a la baja capacidad para atraer nuevos votante, a pesar de que se conserva a buena parte de sus electores de 1996 (65,2%). El 34,8% de sus votantes en 1996 abandonaron esta opción, dirigiéndose principalmente al PP (14%) o a la abstención. Los electores que consiguió movilizar y los transferidos de otras fuerzas políticas no cubrieron estas pérdidas, teniendo un saldo muy negativo: un millón y medio menos de votos. Sólo entre los nuevos votantes, aquellos que no tenían edad suficiente para votar en 1996, tuvo un éxito relativo, al captar el 32% de los sufragios.

La edad es el factor social que más discrimina el comportamiento electoral en 2000 de los antiguos votantes socialistas de 1996. Los de más edad son los más fieles, en contraste con los más jóvenes. Pero los menores de 35 años que no repiten voto suelen preferir la abstención a votar a otras opciones políticas. Según género, las mujeres también son, aunque ligeramente, más leales, y también las que menos transfieren su voto a otros partidos. De todas formas, el sexo no parece discriminar de forma significativa la opción.

Según actividad, destaca el comportamiento de los parados y estudiantes. Los desempleados son los más leales, y también los que menos votan al PP. En contraste, los estudiantes son los que más cambian de voto, dirigiéndolo principalmente a los populares. Se observa una tendencia a conservar el voto sobre todo entre aquellos grupos que más le apoyan: parados, jubilados y amas de casa.

Atendiendo a la religiosidad aparece la misma tendencia: la proporción de leales es superior en los grupos de mayor voto socialista ("no practicantes" y "no creyentes"). También se observa que en estas categorías es superior el porcentaje de transferidos que se dirigen a IU.

La ideología es la característica que mejor diferencia a los distintos grupos de electores socialistas. Los votantes leales se sitúan ligeramente más a la izquierda que el conjunto de sus antiguos votantes. Los votantes de IU proceden de la fracción más izquierdista, en contraste con el PP, que capta a la mayoría de los más moderados. En general, los votantes transferidos, salvo los que se dirigen a IU, y los desmovilizados se posicionan a la derecha de los votantes leales.

Aunque las diferencias entre los grupos no son muy grandes, salvo según edad, parece que los socialistas conservan una mayor proporción de votos entre aquellos grupos en los que su apoyo ya era mayor: mujeres; jubilados y activos; y católicos no practicantes. Las elecciones de 2000 refuerzan las características típicas del electorado socialista, en coincidencia con la tendencia ya señalada al reagrupamiento.

El caso de la edad es especial. Los mayores (junto a los inactivos no estudiantes y aquellos de menor nivel educativo) son los más "conservadores" en su comportamiento electoral, los menos propensos a cambiar la orientación del voto, como se ha comprobado en otras elecciones de fuerte cambio¹. En este caso también. Pero esto no ha supuesto un

¹ P. Del Castillo. *Op. Cit.* Pág. 143.

envejecimiento del electorado socialista, pues la proporción de jóvenes entre los nuevos votantes del PSOE era bastante alta, lo que ha contrarrestado la tendencia anterior.

La proporción de votantes que se desplazan del PSOE a IU es apenas del 3%. Un porcentaje reducido, aunque representa una proporción del electorado total similar a la que se desplaza en la dirección contraria. Aunque este grupo es reducido en la muestra, se pueden apuntar ciertas tendencias de este desplazamiento. Estos votantes se concentran en los grupos sociales donde IU tiene mayor presencia: jóvenes, hombres, estudiantes, no creyentes... Pero, aún en estas categorías sociales, en proporción menor de los que se desplazan del PSOE al PP.

**Tabla 3: Los votantes socialistas de 1996:
Comportamiento en 2000 según características sociales e ideológicas.**

		2000					n
		Leales	IU	PP	Otros	Abst.	
Sexo:	Varón	64	4	15	7	10	530
	Mujer	66	2	14	4	14	595
Edad:	18-34	57	4	16	5	18	270
	35-54	66	3	14	6	11	441
	Más de 54	70	2	14	4	10	414
Religiosidad:	Practicante	58	1	27	6	8	178
	Poco practicante	62	3	16	6	13	325
	No practicante	69	4	13	3	11	451
	No creyente	67	5	4	7	17	132
Actividad:	Trabaja	64	3	16	7	10	464
	Parado	68	3	8	2	19	92
	Estudiante	59	5	18		18	39
	Jubilado	68	3	13	6	10	301
	Sus labores	65	2	18	1	14	222
Estudios:	Universitarios	65	4	13	7	11	149
	Medios	61	4	17	5	13	251
	Básicos	67	3	14	4	12	724
TOTAL		65,2	3,0	14,8	4,9	12,1	1125
Ideología (media)		3,6	2,9	5,5	4,6	4,2	979

Fuente: Elaboración propia a partir de estudios nº 2382 y 2384 del CIS.

*Los porcentajes se leen en horizontal.

2. 2. - Los votantes de Izquierda Unida: movilidad y factores sociopolíticos.

En las últimas elecciones, Izquierda Unida conservó menos de la mitad de sus votantes en 2000 (48,8%), sin contar a los que en aquella ocasión lo hicieron por Iniciativa per Catalunya. Esta fue la causa principal del gran descenso de votos de IU. Sin embargo sí supo captar a una importante proporción de votantes nuevos, provenientes de otros partidos (hasta un 10,6% de los votos transferidos totales), y en menor medida de los "nuevos votantes" (7,8% de los que se incorporaron al censo) y la abstención (6,3% del total de movilizados).

En el electorado de IU existe un comportamiento diferente, en lo que respecta a la movilidad, según las características sociales de los votantes. La excepción es el sexo, pues no se perciben diferencias notables entre mujeres y hombres, salvo una mayor tendencia abstencionista entre estos últimos. Por edad, el comportamiento es similar al caso del PSOE: una mayor proporción de votantes leales entre los mayores de 54 que en el resto, y una mayor tendencia hacia la abstención en los más jóvenes.

Teniendo en cuenta la auto ubicación ideológica, IU mantiene el apoyo de sus votantes situados más a la izquierda. Tiene importantes pérdidas en los grupos de izquierda moderada, en beneficio del PSOE y los partidos nacionalistas de izquierda; y pierde mayoritariamente a sus votantes centristas, que se dirigen al PP. La desmovilización afecta principalmente a sus votantes más moderados.

**Tabla 4: Los votantes de Izquierda Unida de 1996:
Comportamiento en 2000 según características sociales e ideológicas.**

	2000					n
	Leales	PSOE	PP	Otros	Abst.	
Sexo:						
Varón	49	15	11	3	22	142
Mujer	49	15	14	6	16	106
Edad:						
18-34	46	16	6	3	29	102
35-54	46	16	17	7	14	112
Más de 54	68	9	14		9	34
Religiosidad:						
Practicante	47	12	35		6	17
Poco practicante	37	19	19	6	19	53
No practicante	48	19	12	3	18	94
No creyente	57	9	4	5	25	79
Actividad:						
Trabaja	45	16	13	5	21	140
Parado	44	17	9	4	26	23
Estudiante	62	14		5	19	21
Jubilado	66	6	14		14	35
Sus labores	45	22	15	7	11	27
Estudios:						
Universitarios	55	12	3	5	25	73
Medios	48	15	17	4	16	87
Básicos	45	16	15	5	19	87
TOTAL	48,8	12,1	14,9	4,4	19,8	248
Ideología (media)	2,8	3,5	5,1	3,9	3,7	240

Fuente: Elaboración propia a partir de estudios nº 2382 y 2384 del CIS.

*Los porcentajes se leen en horizontal.

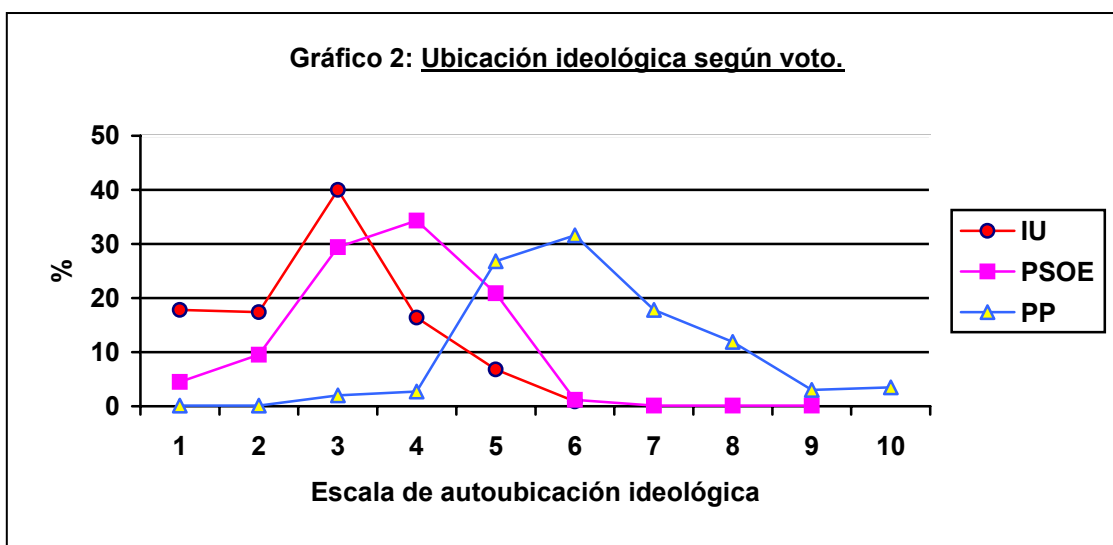
En general, las elecciones de 2000 suponen el reforzamiento de las características sociales "tradicionales" de la base electoral de Izquierda Unida, de igual manera que en el caso del PSOE. Es cierto que la proporción de leales es especialmente alta entre sus votantes jubilados y mayores de 55 años; un electorado en el que no cuenta con un muchos apoyos, pero que se caracteriza por ser muy estable en su comportamiento electoral y poco propenso al cambio de partido. Pero salvo esta excepción, IU consigue mantener sus votos

especialmente en aquellos grupos en los que ya contaba con mayor peso electoral: estudiantes, no creyentes y ateos, universitarios, y las personas que se sitúan más a la izquierda. Esta tendencia está reforzada con la llegada de nuevos votantes, que se concentran en las categorías anteriores.

El PSOE es la opción preferida, después de la abstención, por aquellos que abandonan Izquierda Unida. El 15% de los votantes de la coalición en 1996, optan por los socialistas en 2000, una proporción ligeramente superior al 12% que vota a los populares. En este aspecto, el PSOE vence al PP en la mayoría de los grupos sociales estudiados. Solo entre los jubilados, las personas mayores de 54 años, los católicos más practicantes y las personas con estudios medios, el PP obtiene más votos que el PSOE; justamente en los grupos en los que la presencia de IU es menor. De todas formas, aunque la transferencia de IU al PP es menor que al PSOE, este movimiento hacia la opción conservadora es muy relevante políticamente por el salto ideológico que supone.

3. - LA COMPETENCIA IDEOLÓGICA ENTRE PSOE E IU.

PSOE e IU comparten el mismo espacio de referencia ideológico, tanto en lo que respecta a su discurso político como en lo que respecta a la auto ubicación de sus votantes. En este apartado se analizan las verdaderas dimensiones de esta competencia a través de varios indicadores basados en la escala de auto ubicación.



3. 1. - La izquierda como espacio de referencia: la auto ubicación ideológica de los votantes de PSOE e IU.

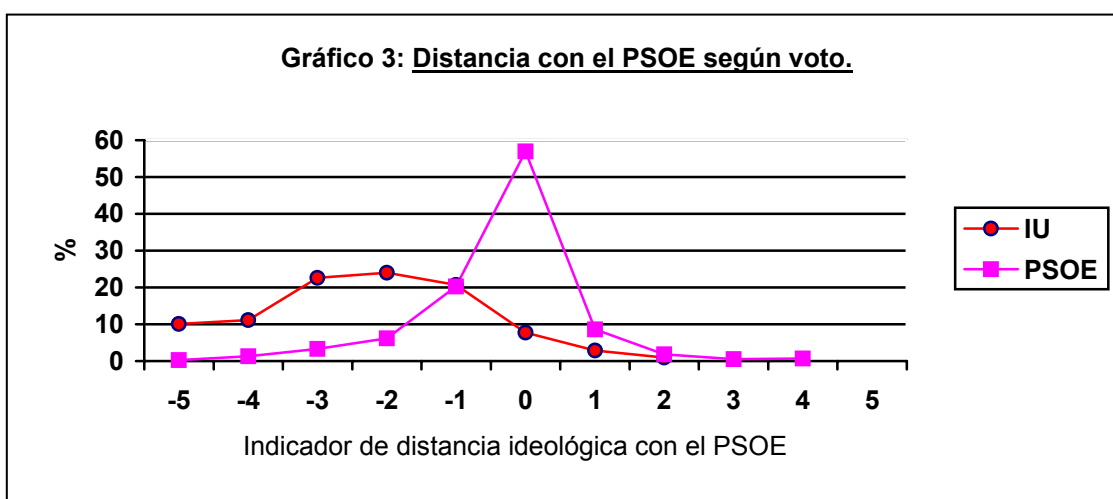
La inmensa mayoría de los votantes del Partido Socialista Obrero Español e Izquierda Unida se posicionan en la izquierda de la escala de auto ubicación, como se observa en el gráfico 2. En concreto, tienden a situarse en las posiciones de izquierda moderada (3 y 4 en la escala). Esta concentración de sus votos en la izquierda se acentúa en 2000. La diferencia entre ambos grupos estriba en que los votantes del PSOE tienden más hacia el centro que los de IU (3,6 y 2,8 de media respectivamente). La distancia no es muy alta (menos de un punto de diferencia entre las medias), aunque sí significativa. Como se observa en el gráfico, la diferenciación entre el electorado del PP (6,3 de media) y del PSOE es mucho más clara que la de este último con IU. Aunque hay que tener en cuenta que los datos que manejamos se

refieren a unas elecciones en que estos partidos sufrieron un alto descenso electoral y un proceso de concentración de sus bases en sus espacios tradicionales de voto. Además, la recuperación electoral de PSOE depende, principalmente, de la captación de votantes centristas. Es decir, para los socialistas, la competencia con el PP es mucho más importante, estratégicamente, que la competencia con IU.

Pero, aunque PSOE e IU compartan el mismo espacio de referencia, no significa necesariamente que sus votantes perciban la cercanía entre ambas formaciones. En el siguiente apartado se analizará la cercanía ideológica, teniendo en cuenta la autoubicación de los votantes y la posición que asignan a los partidos.

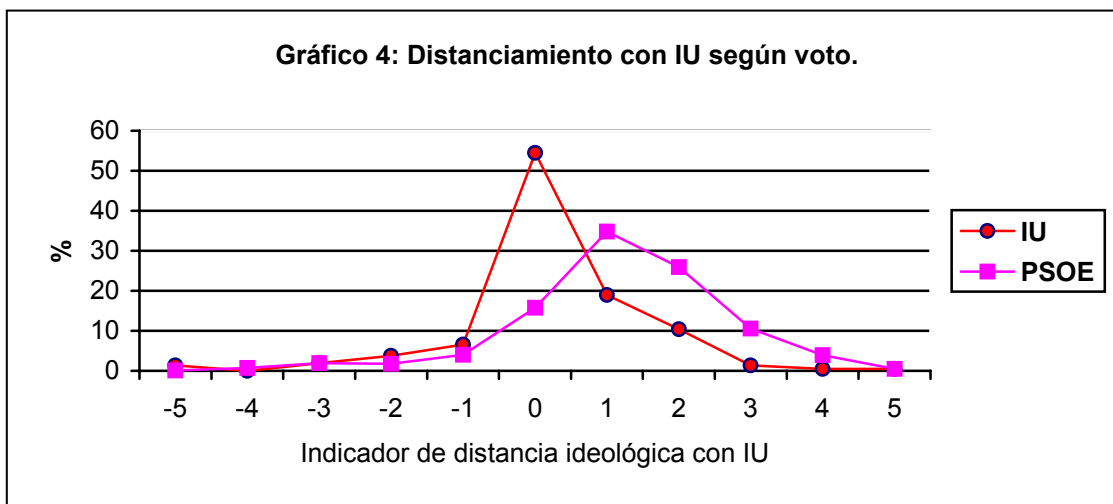
3. 2. - Cercanía y rechazo ideológico con respecto a PSOE e IU del electorado de izquierda: Indicador de distancia ideológica².

Los votantes del PSOE se ubican ideológicamente muy cerca de su partido, con una cierta tendencia a la izquierda: el 57% se sitúa en la misma posición que el partido, el 31% a la izquierda y solamente el 12% a su derecha, como se puede observar en el gráfico 4. La gran mayoría de los votantes de IU (el 88%) se posicionan a la izquierda del PSOE. Además se percibe un importante rechazo, en forma de distanciamiento ideológico (más de tres o más puntos de diferencia entre la autoubicación del votante y la ubicación del PSOE), por parte del 44%, a pesar del pacto de gobierno entre las dos formaciones



En el electorado de IU también se percibe una alta identificación ideológica con su partido. Aunque la mayoría se sitúa en la misma posición, hay un 32% que lo hace a la derecha, frente a un 14% que se considera más de izquierda que el propio partido. Entre el electorado del PSOE no se percibe un rechazo tan fuerte hacia IU como el que se percibe en IU hacia el PSOE. Aunque la mayoría de los votantes socialistas, casi tres de cada cuatro, se sitúan a la derecha de IU, solo el 15% lo hace a una gran distancia.

² En este apartado se utiliza un Indicador de distancia ideológica, que es la diferencia entre la posición en que se ubica el entrevistado y la posición que asigna al partido: el 0 indica que el entrevistado se sitúa en la misma categoría que el partido, los números negativos que se sitúa a la izquierda y los números positivos a la derecha.



3. 3. - Competencia entre los partidos de izquierda: Indicador de posicionamiento entre PSOE e IU³.

Las dos gráficas nos indican que la mayoría del electorado de los partidos de izquierda se sitúa a la izquierda del PSOE y a la derecha de IU. En la tabla siguiente se sintetizan los dos indicadores de distancia ideológica en un solo factor. Refleja la posición relativa que el entrevistado ocupa con respecto a los dos partidos: equidistante (0), más cerca de los socialistas (valores positivos) o más cerca de IU (valores negativos).

Tabla 5: Indicador de posicionamiento PSOE-IU.

	IU							PSOE	
	- 4	- 3	- 2	- 1	0	+ 1	+ 2	+ 3	+ 4
PSOE	15	16	43	64	89	95	94	98	96
IU	85	84	57	36	11	5	6	2	4
<i>n</i>	33	49	74	140	195	242	198	72	24

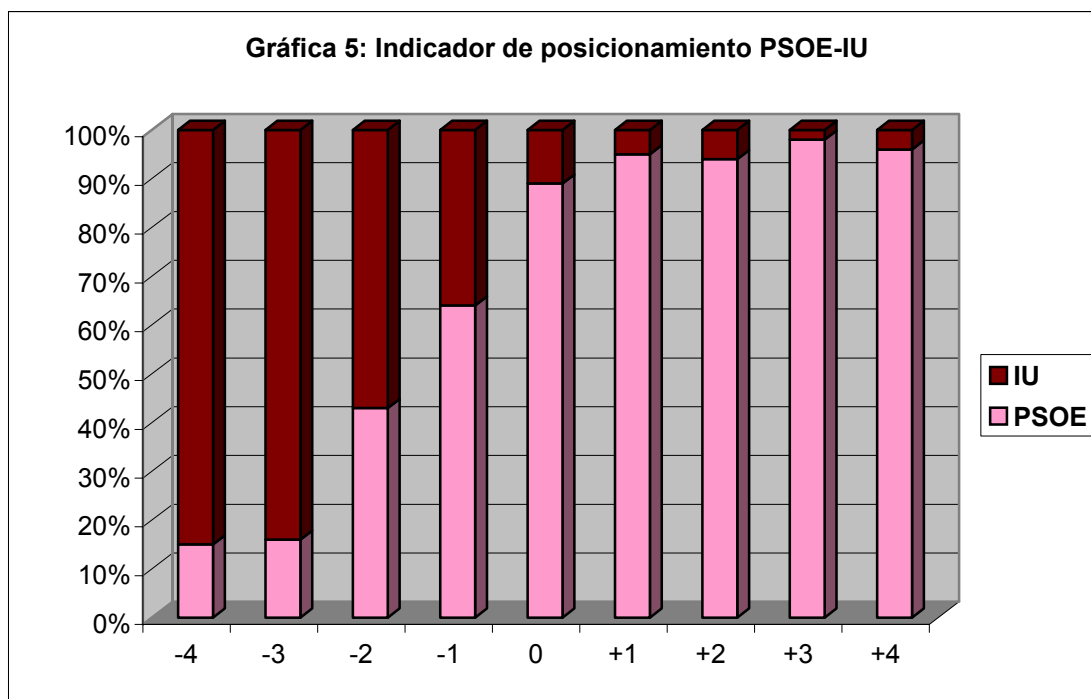
Fuente: Elaboración propia a partir de estudios nº 2382 y 2384 del CIS.

Los porcentajes se leen en vertical.

En la tabla se observa que el PSOE consigue captar, no solo aquellos que se sitúan más cercanos a él, si no también el voto de muchos de los que se sitúan más cerca de IU. Esta formación obtiene el apoyo, principalmente, de aquellos que rechazan ideológicamente al PSOE. Aquellos que se encuentran equidistantes de ambas opciones, se decantan mayoritariamente por los socialistas. Este fenómeno tiene dos posibles explicaciones: el "voto útil" que inclina a votar al partido mayoritario, o el distanciamiento ideológico que los votantes de IU sienten respecto al PSOE.

Como hemos señalado anteriormente, casi la mitad de los electores de IU se sitúan alejados del PSOE en la escala ideológica. Entre los electores socialistas no se da la tendencia contraria. La preponderancia socialista entre los votantes equidistantes de ambas formaciones está influida por el hecho de que muchos electores socialistas sitúan en la misma posición a IU y al PSOE.

³ El Indicador de posicionamiento entre PSOE-IU es igual a la distancia ideológica con IU (en valores absolutos) menos la distancia ideológica con el PSOE (también en valores absolutos).



Sin embargo esto no explica el porqué muchos votantes, más cercanos ideológicamente a IU, se decantan por el PSOE. Una explicación verosímil puede ser el "voto útil". Los electores se inclinan por la opción con mayores posibilidades de ganar las elecciones, o simplemente de conseguir representación en la provincia de residencia. La encuesta no ofrece posibilidades para analizar el proceso de toma de decisión del voto, y como estos factores pragmáticos pudieron influir en este proceso. Sin embargo podemos comparar el comportamiento electoral en aquellas provincias en las que IU tenía posibilidades de tener representación, con el resto del Estado. Esta formación obtiene sólo el 28% de los votos de los cercanos ideológicamente en el conjunto del país; sin embargo, en las seis provincias donde normalmente obtiene diputados, alcanza hasta el 45% de los votos de este grupo⁴.

4. - DIVISORIAS SOCIALES Y POLÍTICAS ENTRE LAS BASES ELECTORALES DE PSOE E IU.

En este apartado se utilizan las diversas variables de tipo social para diferenciar la base electoral del PSOE e IU. La interacciones entre estas variables hace necesario utilizar técnicas más complejas, que anulen las interacciones y resalten las variables más discriminantes. La regresión logística permite pronosticar la permanencia a un grupo a partir de una serie de variables predictoras. Esta técnica permite utilizar variables categóricas y capta las evoluciones no lineales de las variables de intervalo, lo cual son dos ventajas importantes. Es útil para predecir la pertenencia a uno de los dos grupos y para evaluar la naturaleza y capacidad discriminante de las variables utilizadas; es decir, como método de predicción y como análisis de grupos.

En los apartados anteriores se ha comprobado la gran capacidad discriminante de la variables ideológicas. Sin embargo estas variables tienen una menor capacidad explicativa,

⁴ Estas seis provincias son: Madrid, Valencia, Sevilla, Asturias, Córdoba y Málaga. Son las circunscripciones donde históricamente, tanto el PCE como IU, más escaños han obtenido.

dada la relación interactiva que mantienen con el voto: Las variables ideológicas están muy relacionadas con el voto pero no sabemos exactamente que influye en qué. Por esta razón, en el análisis de regresión solo se incluyen las variables sociales. De esta forma, podemos captar la verdadera influencia de los factores sociales, aislándolos de los factores ideológicos que pueden anular su capacidad discriminante⁵.

Tabla 9: Grupos relevantes y grupos con mayor presencia (en cursiva).

Factores	PP	PSOE	IU
Ideología (auto ubicación)	Posición 6 (32%) <i>Posición 10 (96%)</i>	Posición 4 (34%) <i>Posición 4 (55%)</i>	Posición 3 (41%) <i>Posición 1 (31%)</i>
Nivel de renta	Entre 150 y 200 mil (23%) <i>Menos de 50 mil (61%)</i>	Entre 100 y 150 mil (30%) <i>Entre 100 y 150 mil (39%)</i>	Entre 200 y 300 mil (25%) <i>Más de 400 mil (11%)</i>
Afiliado a un sindicato	No afiliado (95%) <i>No afiliado (52%)</i>	No afiliado (90%) <i>Afiliado (38%)</i>	No afiliado (84%) <i>Afiliado (13%)</i>
Nivel de Estudios	Primarios (48%) <i>Primarios (54%)</i>	Primarios (47%) <i>Sin estudios (47%)</i>	Universitarios (31%) <i>Universitarios (11%)</i>
Clase social Subjetiva	Media-media (64%) <i>Med-alta/alta (63%)</i>	Media-media (55%) <i>Baja (45%)</i>	Media-media (59%) <i>Media-baja (8%)</i>
Indicador de Clase social	Jubilados (27%) <i>Viejas clases medias (62%)</i>	Jubilados (24%) <i>Parados (39%)</i>	Jubilados (18%) <i>Nuevas clases medias (13%)</i>
Religiosidad	Católicos no Practicantes (28%) <i>Católicos muy practicantes (78%)</i>	Católicos no Practicantes (43%) <i>Católicos no Practicantes (37%)</i>	Católicos no Practicantes (39%) <i>Ateos (24%)</i>
Edad	Entre 25 y 34 (18%) <i>Entre 65 y 74 (59%)</i>	Entre 35 y 44 (20%) <i>Más de 74 (33%)</i>	Entre 25 y 34 (25%) <i>Menos de 25 (10%)</i>
Sexo	<i>Mujeres (51%)</i>	<i>Mujeres (32%)</i>	<i>Varones (8%)</i>

Fuente: Elaboración propia a partir de estudios nº 2382 y 2384 del CIS.

Los grupos más relevantes, dentro de cada variable, son las categorías donde el partido obtiene el mayor número de votos (entre paréntesis el porcentaje sobre el total votos del partido). El grupo con mayor presencia (en cursiva) es la categoría donde el partido obtiene los mejores resultados en porcentaje.

En los tres análisis de regresión las variables sociales son utilizadas de la misma manera. Solo la variable clase social, según el modelo de Juan Jesús González⁶, es tratada como categórica. El resto de variables categóricas (nivel de renta, clase social subjetiva, afiliación a sindicato, nivel estudios, práctica religiosa y sexo) son tratadas como variables de intervalo, forma igualmente correcta al ser ordinales o dicotómicas. Se optó por introducirlas de esta forma en el modelo dado que su inclusión como categóricas no aumentaba la capacidad predictiva y, sin embargo, complicaba en exceso el modelo.

4. 1. – Características sociales de la base electoral socialista.

Las variables sociales que más diferencian al electorado socialista del resto de votantes son: la clase social subjetiva, la religión, el sexo, la edad y la clase social, y en menor medida la afiliación a un sindicato y el nivel de renta.

⁵ Por ejemplo, en el análisis de regresión sobre la base social de competencia entre PSOE e IU (tabla 8), si incluimos dos variables de tipo ideológico-político (el indicador de posición PSOE-IU y la residencia en provincias donde IU obtiene normalmente representación, descritas en el apartado anterior), todas las variables sociales, salvo el sexo, pierden su capacidad discriminante.

⁶ J. J. González. "La construcción empírica de las clases", en: *Política y Sociedad*, nº 11. 1992. Págs. 99-121.

El voto socialista se considera mayoritariamente de clase media-media (55%), pero su presencia es especialmente alta en la clase baja (45%), grupo en el que supera al PP. La posibilidad de votar al PSOE aumenta según se baja de clase social. La relación entre voto y clase social subjetiva es, en este caso, lineal descendente, al contrario que en el caso del PP. La relación entre nivel educativo y voto socialista también tiene un fuerte componente lineal: recibe el 46% de los votos entre los que no tienen estudios, y solo el 22% entre los universitarios.

**Tabla 7: Características sociales de la base electoral de PSOE:
Estimadores de Regresión logística.⁷**

<u>Variables</u>	<u>Coficiente</u>	<u>Razón de la ventaja</u>	
Renta	-0,0732	0,9294	*
Clase social subjetiva	0,2592	1,2959	***
Afiliación a sindicato	0,4069	1,5021	**
Educación	-0,2228	0,8002	***
Religiosidad	0,3693	1,4467	***
Sexo	0,5043	1,6559	***
Edad	0,0135	1,0136	***
Clase Social:			***
Viejas clases medias	-0,5278	0,5899	
Nuevas clases medias	0,0602	1,0620	
Empleados	-0,3051	0,7370	
Obreros	0,3210	1,3785	
Jubilados	-0,4643	0,6286	
Parados	0,1701	1,1854	
Estudiantes	0,6476	1,9110	
Amas de casa	-0,2245	0,7989	
Constante	-3,6365		***
Chi-cuadrado de la mejora del modelo	240,539	(15 g. l.)	***
Predicción general del modelo	69,93%		

Fuente: Elaboración propia a partir de estudios nº 2382 y 2384 del CIS.

Significación: * p<0,01; ** p<0,05; *** p<0,01.

Las variables demográficas también son altamente discriminantes en el voto socialista. Los socialistas, al igual que los populares, obtienen una proporción mayor de votos entre las mujeres: el 31,7% frente al 28,4% entre los hombres. Sin tener en cuenta el efecto del resto de variables, las mujeres tienen muchas más posibilidades de votar al PSOE. Respecto a la edad, el PSOE obtiene un apoyo similar en todos los grupos, sin que parezca existir una relación lineal. Sin embargo, el análisis de regresión sí detecta una mayor tendencia de los mayores al voto socialista.

⁷Mejora y bondad del ajuste: La mejora del ajuste con respecto al modelo inicial (sin variables predictivas) es significativa. La bondad, o calidad, del ajuste es baja, aunque hay que tener en cuenta que los estadísticos lo valoran en términos de modelo lineal (R^2 de Cox y Snell = 0,089, y R^2 de Nagelkerke = 0,089).

El signo del coeficiente nos indica, si es positivo, que se trata de un factor de riesgo (al aumentar la categoría aumenta la posibilidad de que se produzca el fenómeno estudiado, en este caso el voto al PSOE) y, si es negativo, que se trata de un factor de protección. El coeficiente forma parte de la fórmula de la curva logística que se utiliza para calcular las probabilidades de pertenencia a un grupo o a otro. En la regresión logística lineal representa la pendiente de la curva.

Chi-cuadrado es la medida utilizada para averiguar si la mejora del modelo con respecto al inicial, sin variables predictoras, es significativo.

Categorías de las variables: Las variables categóricas que han sido tratadas como variables de intervalo son las siguientes (se incluye el número de categorías y la denominación de las categorías extremas): Clase social subjetiva (5 categorías: 1 - clase alta y 5 - clase baja), afiliación a sindicato (2 categorías: 1 - no sindicado y 2 - sindicado), educación (5 categorías: 1 - estudios primarios y 5 - estudios universitarios), religiosidad (7 categorías: 1 - católico muy practicantes y 7 - ateo) y sexo (2 categorías: 1 - varón y 2 - mujer).

De todas las variables, la más influyente en la composición del electorado del PSOE en el nivel de religiosidad, con independencia de la interacción con otras divisorias sociales. Según se asciende en la escala (en la que 1 representa a los católicos muy practicantes y 7 a los ateos) el voto a esta formación aumenta. De hecho, obtiene el 36% de los votos de los ateos y no creyentes, frente a solo el 11% de los católicos más practicantes.

La regresión logística tiene la cualidad de mostrar las variables realmente influyentes, anulando el efecto de las interacciones. En este caso, la afiliación sindical parece altamente discriminante (el PSOE obtiene el 38% de los votos de los sindicatos, superando al PP), sin embargo, en la práctica, esta relación oculta la influencia de otras variables más discriminantes. De forma parecida ocurre con el indicador de clase social: se observan grandes diferencia entre los grupos respecto al apoyo al PSOE, relación que no es significativa según el modelo de regresión en ninguna de las categorías (aunque sí es significativa en su conjunto).

4. 2. – Características sociales de la base electoral de IU.

La baja religiosidad, la alta proporción de no creyentes, y la importante presencia de personas sindicadas es lo que más diferencia al electorado de IU del resto de votantes. La posibilidad de votar a la coalición de izquierdas aumenta en gran medida entre la gente afiliada a un sindicato, de hecho obtiene el 13% de los votos de este grupo. Su presencia es especialmente alta entre los ateos (24%) y los no creyentes (18%), aunque los católicos no practicantes son el grupo más numeroso entre sus electores.

Tabla 7: Características sociales de la base electoral de IU:
Estimadores de Regresión logística.⁸

<u>Variables (categorías)</u>	<u>Coficiente</u>	<u>Razón de la ventaja</u>
Renta	0,0149	1,0151
Clase social subjetiva	0,3321	1,3939 **
Afiliación a sindicato	0,7091	2,0321 ***
Educación	0,1419	1,1524 *
Religiosidad	0,5652	1,7598 ***
Sexo	-0,0976	0,9070
Edad	-0,0057	0,9943
Clase Social:		
Viejas clases medias	-1,9214	0,1464 **
Nuevas clases medias	-0,5582	0,5722
Empleados	-1,0163	0,3619
Obreros	-0,8112	0,4443
Jubilados	-0,7014	0,4959
Parados	-1,0309	0,3567
Estudiantes	-0,3713	0,6898
Amas de casa	-0,7442	0,4751
Constante	-5,6965	***
Chi-cuadrado de la mejora del modelo	149,061 (15 g. l.)	***
Predicción general del modelo	93,21%	

Fuente: Elaboración propia a partir de estudios nº 2382 y 2384 del CIS.

Significación: * p<0,01; ** p<0,05; *** p<0,01.

⁸Mejora y bondad del ajuste: La mejora del ajuste con respecto al modelo inicial es significativa. La bondad, o calidad, del ajuste también es baja en este caso (R^2 de Cox y Snell = 0,056, y R^2 de Nagelkerke = 0,142). La descripción de los distintos signos e indicadores de la tabla y las categorías de las variables categóricas se pueden consultar en la nota adjunta a la tabla 19.

El resto de variables tienen poca capacidad discriminante. En este sentido es destacable la poca influencia de la edad y el sexo. Las diferencias entre los grupos según edad y sexo son notables, pero estos contrastes parecen deberse a otras causas, como el distinto nivel de práctica religiosa o educativo entre los distintos grupos de edad y sexo.

La mayor influencia de las variables más relacionadas con actitudes e identificaciones sociopolíticas (religiosidad, sindicación y clase social de referencia), frente a las variables relacionadas con diferencias objetivas (como la educación, renta, sexo y edad), es la conclusión principal que se puede extraer del análisis del voto de IU. En este aspecto, destacamos de nuevo la nula influencia de la edad y el sexo, que en un análisis preliminar podían parecer especialmente importantes para diferenciar a los votantes de esta formación del resto de electores.

4.3. - Base social de la competencia electoral entre PSOE e IU.

La religiosidad y el nivel de estudios, junto al género y la edad, son las divisorias sociales de más fuerza entre la base electoral del PSOE y la de IU. Al aumentar la edad y la práctica religiosa disminuye la posibilidad de la presencia de voto de IU. Según este modelo, también las mujeres tienen más posibilidades de votar al PSOE que los varones.

**Tabla 8: Base social de la competencia entre PSOE e IU:
Estimadores de Regresión logística⁹.**

<u>Variables (categorías)</u>	<u>Coeficiente</u>	<u>Razón de la ventaja</u>
Renta	0,0577	1,0593
Clase social subjetiva	0,1370	1,1468
Afiliación a sindicato	0,4059	1,5006
Educación	0,2381	1,2689 ***
Religiosidad	0,3219	1,3798 ***
Sexo	-0,3682	0,6920 *
Edad	-0,0175	0,9827 *
Clase Social:		
Viejas clases medias	-1,0998	0,3329
Nuevas clases medias	-0,2615	0,7699
Empleados	-0,4434	0,6418
Obreros	-0,6862	0,5035
Jubilados	-0,0041	0,9959
Parados	-0,7489	0,4729
Estudiantes	-0,4849	0,6158
Amas de casa	-0,2591	0,7717
Constante	-2,7892	**
Chi-cuadrado de la mejora del modelo	82,736 (15 g. l.)	***
Predicción general del modelo	81,69%	

Fuente: Elaboración propia a partir de estudios nº 2382 y 2384 del CIS.

Significación: * p<0,01; ** p<0,05; *** p<0,01.

⁹ Mejora y bondad del ajuste: R² de Cox y Snell = 0,081; y R² de Nagelkerke = 0,132. Si incluyesemos dos variables de tipo ideológico, el Indicador de posicionamiento PSOE-IU y la residencia en una provincia en que IU suele tener escaño (con el objeto de medir la influencia del voto útil), la calidad del modelo aumenta considerablemente (R² de Cox y Snell = 0,277; y R² de Nagelkerke = 0,438), siempre en términos de modelo lineal.

La descripción de los distintos signos e indicadores de la tabla y las categorías de las variables categóricas se pueden consultar en la nota adjunta a la tabla 19.

La religiosidad es el factor más diferenciador. Al descender por la escala de practica religiosa, que va desde los ateos hasta los católicos muy practicantes, disminuye la posibilidad del voto a IU en favor del PSOE. Esto a pesar de que, como ya hemos visto, la presencia de voto socialista también es mayor entre los no creyentes y poco practicantes. La otra variable especialmente discriminante es el nivel educativo. En este caso se percibe una relación clara entre nivel educativo y apoyo electoral a IU.

El resto de variables no son significativamente discriminantes. Factores como la afiliación a algún sindicato o la clase social, que parecían que diferenciaban a los votantes socialistas respecto a los de IU, han desaparecido al tener en cuenta las interacciones con otras variables. La influencia de la educación, la edad y el sexo en la variable clase social explica el hecho de que parezca, en este modelo, poco influyente. Estos factores demuestran tener mayor capacidad discriminante, lo que anula la validez del indicador de clase social, como variable explicativa.

Comparando este modelo de regresión logística con los dos anteriores podemos señalar las líneas de competencia y diferenciación entre PSOE e IU. Las divisorias clase social subjetiva, religiosidad y sindicación diferencia a los votantes del resto de partidos en relación con los electores de la izquierda estatal: los que se identifican con las clases más bajas y los afiliados a sindicatos son grupos por los que compiten especialmente PSOE e IU, pues la presencia de los dos partidos es muy fuerte. Estas son líneas que podíamos calificar de competencia entre los dos partidos. Por otro lado existen divisorias sociales que diferencia a los votantes de PSOE e IU, como el nivel educativo, el sexo y la edad, y de nuevo el nivel de práctica religiosa. En estos casos, los dos partidos son adversarios, pues luchan por movilizar a grupos diferentes, más que competir por un mismo espacio.

5. - CONCLUSIONES.

En este apartado se señalan algunas de las conclusiones principales de la investigación, referidas al análisis general de los resultados de las elecciones legislativas de 2000 y al contraste de la hipótesis planteada sobre la competencia en el espacio de la izquierda:

1. En las elecciones de 2000 se produce un desplazamiento electoral hacia la derecha importante que rompe el ciclo de predominio de la izquierda, lo cual resulta evidente en los datos agregados e individuales. El centro-derecha estatal, representado por el Partido Popular ha conseguido una clara victoria sobre la izquierda, hecho que no se había producido en toda la historia democrática de España. Aunque este cambio no ha sido de tanto calado como la simple lectura de los resultados electorales parece indicar, el análisis histórico constata que el electorado se ha desplazado, en su posicionamiento ideológico, hacia posiciones centristas y que el PP se ha impuesto en grupos tradicionalmente dominados por la izquierda, como los obreros manuales y los parados. Ha conseguido transferencias electorales provenientes de los partidos de izquierda, tanto del PSOE como de IU.
2. El cambio en la tendencia electoral no está consolidado, pues responde más a situaciones circunstanciales que ha cambios estructurales. Aunque se han reforzado las posiciones de centro, la izquierda sigue siendo el referente ideológico para la mayoría de los españoles. El Partido Socialista Obrero Español mantiene una base electoral, de votantes identificados con el partido, más amplia que el PP. La desmovilización de la izquierda en

estas elecciones y la movilización del electorado popular han sido los factores principales del triunfo electoral del PP. Las transferencias que ha recibido de los partidos de izquierda son significativas, pero no de grandes dimensiones, y además estos desplazamientos afectan a personas situadas en el centro político, por lo que no se puede hablar de que el "*salto de la barrera ideológica*" haya sido un factor fundamental. El fin del ciclo de predominio de la izquierda da lugar a un nuevo ciclo de mayor igualdad entre bloques, más que al predominio de la derecha.

3. Las bases electorales de PSOE e IU se han vuelto más homogéneas, tanto ideológica como socialmente. Los partidos de izquierda experimentaron un proceso de "vuelta a los orígenes" ideológicos y sociales. (Este proceso de homogeneización también afectó a los populares, lo que es especialmente sorprendente, pues se produce en un momento de crecimiento electoral.) Las importantes pérdidas electorales se concentraron en aquellos grupos donde su presencia ya era escasa, y los escasos nuevos votantes se concentraron en los grupos donde su apoyo era mayor en 1996. Se produce una concentración en los espacios ideológicos tradicionales. Una característica especial de este replegamiento de sus bases es el alto porcentaje de identificados con el partido presente en IU y, especialmente, en el PSOE. La alta tasa de identificados condiciona el estudio de la competencia entre los dos partidos: por un lado, permite estudiar el voto "normal" de ambos partidos, pero hay que tener en cuenta que las de 2000 fueron unas elecciones excepcionales para ambos. Este proceso de concentración del voto afectó especialmente a IU, a pesar de ser la formación que más renovó su base electoral, lo que puede ser debido al cambio de estrategia política, al pactar con el PSOE (más de una 15% de sus votantes cita este pacto como el principal motivo para votar a la federación de izquierdas).
4. La movilidad electoral entre los partidos de izquierda es menos importante que otras líneas de movilidad, tanto para explicar los resultados de 2000 como para predecir posibles tendencias futuras. Aunque la principal explicación de los resultados electorales hay que buscarla en la desmovilización, y los desplazamientos entre la izquierda y la derecha no han sido tan importantes como los resultados en porcentaje puedan hacer ver, la movilidad dentro del bloque de la izquierda ha sido bastante menor que la movilidad entre PSOE-IU y PP. Incluso dentro de los votantes de IU de 1996, la proporción de votantes que se pasan al PSOE es similar a la de los que acaban apoyando al PP. Además, de cara a futuros comicios, para el PSOE la competencia con el PP por los votantes centristas es mucho más importante estratégicamente que la competencia con IU. También para esta federación, la movilización de su electorado parece más importante que la captación de nuevos votantes dentro del espacio socialista.
5. La ideología, la educación, la religiosidad, el género y la edad son los factores que más diferencian a la base electoral del PSOE e IU. Sin embargo, los distintos indicadores de clase social no diferencian, de forma significativa, a un grupo de otro. En cuanto a la ideología, aunque ambos partidos comparten un mismo espacio de referencia ideológica, en el electorado de IU hay un alto nivel de "rechazo", medido como distanciamiento ideológico, al PSOE. El electorado equidistante entre ambos partidos, por el que compiten, es más reducido de lo que pudiera parecer al analizar la auto ubicación. Además, observamos de nuevo que, aunque este electorado puede tener su importancia para IU, por ser el espacio donde puede obtener nuevos apoyos, no es tan atractivo para el PSOE, que estratégicamente está más interesado en los votos de centro. En general, el electorado de IU está más ideologizado y tiene un componente de izquierda no clásica en su base social lo que le diferencia del PSOE: Los votantes de IU se consideran más de

izquierdas, tienen una mayor tasa de sindicación y de no creyentes que el PSOE. Además, en IU hay una fuerte presencia de jóvenes y estudiantes, universitarios y profesionales, nuevas clases medias; un apoyo no tan importante para el PSOE.

6. La clase social subjetiva, el nivel de práctica religiosa y la afiliación sindical marcan los espacios de competencia entre PSOE e IU. Existen diferencias notables entre el espacio electoral de una y otra formación. Sin embargo, existen grupos, unidos tradicionalmente a los partidos de izquierda, donde los dos tienen una fuerte presencia, como los trabajadores manuales y no manuales, los parados, las clases medias-bajas, los no creyentes y católicos no practicantes. Estos son los espacios donde la competencia de las dos formaciones de izquierdas es mayor.

ANEXO

Ficha técnica: estudio CIS nº 2382.

Estudio de elecciones nacionales. Preelectoral, y 1ª fase de panel. Elecciones generales y autonómicas de Andalucía, 2000.

Ámbito: Nacional.

Universo: población española de ambos sexos de 18 años y más.

Tamaño de la muestra: diseñada, 24140; realizada, 24040.

Afijación: No proporcional. Ponderación: Para tratar la muestra en su conjunto es necesaria la aplicación de coeficientes de ponderación.

Puntos de muestreo: 1064 municipios y 52 provincias.

Procedimiento de muestreo: Polietápico, estratificado por conglomerados, con selección de las unidades primarias de muestreo (municipios) y de las unidades secundarias (secciones) de forma aleatoria proporcional, y de las unidades últimas (individuos) por rutas aleatorias y cuotas de sexo y edad. Los cuestionarios se han aplicado mediante entrevista personal en los domicilios.

Error muestral: $\pm 0,64\%$ para el conjunto de la muestra. Para un nivel de confianza del 95,5% (dos sigmas), $P=Q$, y en el supuesto de muestreo aleatorio simple.

Fecha de realización: Del 11 al 28 de febrero de 2000.

Ficha técnica: estudio CIS nº 2384.

Estudio de elecciones nacionales. 2ª fase (poselectoral) de panel. Elecciones generales y autonómicas de Andalucía.

Ámbito: Nacional. Se incluyen las provincias insulares y se excluye Ceuta y Melilla.

Universo: Población española de ambos sexos de 18 años y más.

Tamaño de la muestra: Diseñada, 5600 entrevistas; realizada, 5283 entrevistas.

Afijación: Proporcional. Ponderación: No procede.

Puntos de muestreo: 496 municipios y 50 provincias.

Procedimiento de muestreo: Polietápico, estratificado por conglomerados, con selección de las unidades primarias de muestreo (municipios) y de las unidades secundarias (secciones) de forma aleatoria proporcional, y de las unidades últimas (individuos) por rutas aleatorias y cuotas de sexo y edad. Los cuestionarios se han aplicado mediante entrevista personal en los domicilios.

Error muestral: $\pm 1,34\%$ para el conjunto de la muestra. Para un nivel de confianza del 95,5% (dos sigmas), $P=Q$, y en el supuesto de muestreo aleatorio simple.

Fecha de realización: Del 18 de marzo al 18 de abril de 2000.

BIBLIOGRAFÍA.

ANDUIZA, Eva y CRESPO, Ismael. (Seminario) *Campañas electorales y decisión de voto: las elecciones generales españolas de 2000*. Universidad Internacional Menéndez Pelayo (UIMP). Santander. 2001.

BARTOLINI, Stephano. "La volatilità elettorale", *Rivista Italiana di Scienza Politica*, nº16. Mulino. Bologna. 1986.

CACIAGLI, Mario. *Elecciones y partidos en la transición española*. Centro de Investigaciones Sociológicas. Madrid. 1986.

DE LA PEÑA VARONA, Alberto. "La reinterpretación de la izquierda política: valores postmateriales y discurso de izquierda (1980-1998)". *Inguruak*, nº27, septiembre, 2000. Euskal Soziologia Elkarte-Asoziación Vasca de Sociología. Bilbao. Págs.129-145.

DE LA PEÑA VARONA, Alberto. "Una mirada a izquierda y derecha. Creencias políticas que permanecen". *Inguruak*, nº19, diciembre, 1997. Euskal Soziologia Elkarte-Asoziación Vasca de Sociología. Bilbao.

DEL CASTILLO, Pilar; y DELGADO, Irene. "Las elecciones legislativas de 1993: movilidad de las preferencias partidistas", en: DEL CASTILLO, Pilar (ed.). *Comportamiento político y electoral*. Centro de Investigaciones Sociológicas. Madrid. 1995 (1994). Págs. 124-150.

GOLDTHORPE, John. "Sobre la clase de servicio, su formación y su futuro", en: CARABAÑA, Julio y DE FRANCISCO, Andrés. *Teorías contemporáneas de las clases sociales*. Editorial Pablo Iglesias. Madrid. 1993. Págs. 229-263.

GONZÁLEZ, Juan Jesús. "Clases, ciudadanos y clases de ciudadanos. 'El ciclo electoral del pos-socialismo' (1986-1994)", en: *Revista Española de Investigaciones Sociológicas*, nº 74. Abril-junio 1996. Centro de Investigaciones Sociológicas. Madrid. Págs. 45-76.

GONZÁLEZ, Juan Jesús. "La construcción empírica de las clases", en: *Política y sociedad*, nº11. 1992. Universidad Complutense. Madrid. Págs. 99-122.

GUNTHER, Richard. "Los partidos comunistas de España", en: LINZ, Juan J. y MONTERO, José R. *Crisis y cambio: electores y partidos en la España de los años ochenta*. Centro de Estudios Constitucionales. Madrid. 1986. Págs. 493-524.

GUNTHER, Richard; MONTERO, José Ramón. "Los anclajes del partidismo: Un análisis del comportamiento electoral en cuatro democracias del sur de Europa", en: DEL CASTILLO, Pilar (ed.). *Comportamiento político y electoral*. Centro de Investigaciones Sociológicas. Madrid. 1995 (1994). Págs. 467-548.

GUNTHER, Richard; SANI, Giacomo; y SHABAD, Goldie. *El sistema de partidos en España: Génesis y evolución*. Centro de Investigaciones Sociológicas. Madrid. 1986.

LINZ, Juan J. "Religión y política", en: LINZ, Juan J. y MONTERO, José R. *Crisis y cambio: electores y partidos en la España de los años ochenta*. Centro de Estudios Constitucionales. Madrid. 1986. Págs.201-256.

MIDDENDORP, Cees P. "Left-Right Self-identification and (Post)materialism in the Ideological Space; their Effect on the Vote in the Netherlands" en *Electoral Studies*, Volume II, Number 3, September 1992. Butterworth-Heinemann.

MONTABES PEREIRA, Juan. "Continuidad y cambio del sistema de partidos español (1977-1994)". *Inguruak*, nº13, diciembre, 1995. Euskal Soziologia Elkarte-Asociación Vasca de Sociología. Bilbao. Págs. 79-103.

MONTERO, José Ramón. "Sobre las preferencias electorales en España: Fragmentación y polarización (1977-1993)" en: DEL CASTILLO, Pilar (Ed.). *Comportamiento político y electoral*. Centro de Investigaciones Sociológicas. Madrid. 1995 (1994). Págs. 51-124.

PARAMIO, Ludolfo. "Clases y voto: intereses, identidades y preferencias", en: *Revista Española de Investigaciones Sociológicas*, nº 90. Abril-junio 2000. Centro de Investigaciones Sociológicas. Madrid. Págs. 79-93.

PORRAS NADALES, Antonio Joaquín. *Geografía electoral de Andalucía*. Centro de Investigaciones Sociológicas. Madrid. 1985.

PUHLE, Hans-Jürgen. "El PSOE: un partido dominante y heterogéneo", en: LINZ, Juan J. y MONTERO, José R. *Crisis y cambio: electores y partidos en la España de los años ochenta*. Centro de Estudios Constitucionales. Madrid. 1986. Págs. 289-344.

RETORTILLO, Alfredo. "Los españoles y los partidos políticos: adhesiones políticas y alineamientos electorales". *Inguruak*, nº13, diciembre, 1995. Euskal Soziologia Elkarte-Asociación Vasca de Sociología. Bilbao. Págs. 139-158.

ROMÁN MARUGÁN, Paloma. "Los sistemas de partidos: un caleidoscopio de intereses" en: *Política y Sociedad*, nº 20. Universidad Complutense. Madrid. 1995.

RUIZ OLABUÉNAGA, José Ignacio; VICENTE TORRADO, Trinidad L.; y RUIZ VIEYTEZ, Eduardo. *Sociología Electoral Vasca*. Universidad de Deusto. Bilbao. 1998.

SANI, Giacomo y MONTERO, José R. "El espectro político: izquierda, derecha y centro", en: LINZ, Juan J. y MONTERO, José R. *Crisis y cambio: electores y partidos en la España de los años ochenta*. Centro de Estudios Constitucionales. Madrid. 1986. Págs. 155-200.

SANI, Giacomo. "Los desplazamientos del electorado: anatomía del cambio", en: LINZ, Juan J. y MONTERO, José R. *Crisis y cambio: electores y partidos en la España de los años ochenta*. Centro de Estudios Constitucionales. Madrid. 1986. Págs. 1-26

TORAL, Mariano y CHHIBBER, Pradeep. "Elites, Cleavages y sistema de partidos en una democracia consolidada: España (1986-1992)", en: *Revista Española de Investigaciones Sociológicas*, nº 69. Enero-marzo 1995. Centro de Investigaciones Sociológicas. Madrid. Págs. 7-38.